



## ESPPADOM

Echanges financiers – prestataires pour les services à domicile auprès des personnes en perte d'autonomie

Programme soutenu par  
la Caisse nationale de solidarité pour l'autonomie

# GUIDE D'IMPLEMENTATION DES MESSAGES ORDER, DELIVERY ET INVOICE

**Résumé :** Ce document détaille comment implémenter les messages ORDER, DELIVERY et INVOICE qui décrivent respectivement une commande de prestations, une télé-déclaration d'intervention et une facturation de prestations. Il est basé sur les précédents travaux menés par le groupe technique Esppadom de l'association EDISanté – devenue EDESS – et les complète par des précisions portant sur des cas d'utilisation, des nomenclatures, etc.

Statut document conforme à la version 1.2 des messages  
Version 1.3.1  
Date 21/11/2016  
Auteurs EDESS – Philippe AMELINE, François ROUGERIE

### Evolutions

V 0.0	08/03/2016	Version initiale, issue de la fusion des guides spécifiques à chaque message
V 0.1	02/05/2016	Evolution suite aux remarques et évolutions de l'atelier du 15/04/2016
V 1.2	20/06/2016	Version 1.2 des messages suite aux ateliers du 17/06/2016 et du 07/07/2016
V 1.3	21/11/2016	Version 1.3 des messages suite à l'atelier du 17/11/2016

# Table des matières

1	Présentation.....	6
1.1	Espadom.....	6
1.2	Filiation des messages.....	6
1.3	Vocabulaire.....	6
1.4	Cas d'usage.....	6
1.5	Enveloppe des messages.....	7
1.6	Règles de gestion des messages.....	8
1.7	Indications de cardinalité.....	8
1.8	Balises complexes.....	8
1.8.1	Balise de type IDQualifiedType.....	8
1.8.2	Balise de type CodeQualifiedType.....	9
2	Description des personnes morales ou physiques.....	10
2.1	Bloc générique.....	10
2.2	Liste de contacts.....	11
2.3	Gestion des adresses.....	12
2.4	Contexte de délivrance.....	12
3	Message ORDER.....	14
3.1	Structure du message.....	14
3.2	Architecture.....	14
3.3	Message minimal.....	16
3.4	Contexte : transaction et identification de la commande.....	18
3.4.1	Transaction.....	18
3.4.2	Commande.....	18
3.5	Prestataire et donneur d'ordre.....	19
3.5.1	Prestataire.....	19
3.5.2	Donneur d'ordre et contrat.....	20
3.6	Bénéficiaire.....	20
3.7	Conditions financières.....	20
3.7.1	Description du payeur.....	21
3.7.2	Montant et imputation.....	21
3.8	Liste des prestations à réaliser.....	21
3.8.1	Identification.....	22
3.8.2	Agrément financier.....	23
3.8.3	Informations de mise en œuvre.....	23
3.8.4	Conditions financières.....	24
3.8.5	Description du service.....	25
3.8.6	Actes qui composent la prestation.....	25
3.8.7	Modifications de la prestation.....	25
4	Message DELIVERY.....	27
4.1	Structure du message.....	27
4.2	Architecture.....	27
4.3	Message minimal.....	28
4.4	Contexte : transaction et identification de la commande.....	29
4.4.1	Transaction.....	30
4.4.2	Télégestion.....	30
4.5	Prestataire et donneur d'ordre.....	31
4.5.1	Donneur d'ordre et identifiant de commande.....	31
4.5.2	Type de contrat.....	32
4.6	Délivrance des prestations.....	32
4.6.1	Bénéficiaire.....	32
4.6.2	Prestataire.....	32
4.6.3	Délivrance retenue.....	33
4.6.4	Délivrance effective.....	33
4.7	Imputation comptable.....	34
4.8	Liste des prestations réalisées.....	35
4.8.1	Identification.....	35

4.8.2	Quantité théorique à facturer .....	36
4.8.3	Informations de traitement financier .....	37
4.8.4	Description du service .....	37
4.8.5	Liste des actes .....	37
5	Message INVOICE .....	39
5.1	Structure du message .....	39
5.2	Architecture .....	39
5.3	Règles européennes .....	41
5.4	Message minimal .....	41
5.5	Contexte : transaction et identification de la commande .....	43
5.5.1	Transaction .....	43
5.5.2	Facture .....	43
5.6	Prestataire et donneur d'ordre .....	44
5.6.1	Prestataire .....	44
5.6.2	Donneur d'ordre .....	45
5.6.3	Identifiant de commande .....	45
5.7	Bénéficiaire .....	46
5.8	Conditions financières .....	46
5.8.1	Gestion des décimales .....	47
5.8.2	Montant total dû .....	47
5.8.3	Devise .....	48
5.8.4	Informations bancaires du prestataire .....	48
5.8.5	Taux de TVA .....	49
5.8.6	Période facturée .....	50
5.8.7	Remises et frais .....	50
5.8.8	Echéance de paiement .....	51
5.8.9	Détails de calcul du montant total dû .....	51
5.8.10	Référence d'imputation comptable .....	54
5.9	Liste des prestations facturées .....	54
5.9.1	Identification .....	54
5.9.2	Agrément financier .....	56
5.9.3	Informations de mise en œuvre .....	57
5.9.4	Conditions financières .....	57
5.9.5	Montant net HT .....	58
5.9.6	Description de la prestation .....	58
6	Dictionnaire des termes utilisés .....	60
6.1	APA .....	60
6.2	GIR .....	60
6.3	ISO 3166 .....	60
6.4	ISO 4217 .....	61
6.5	PCH .....	61
6.6	SIRET .....	61
7	Identifiants ESPPADOM .....	62
7.1	Liste ESPPADOM_ADDITIONAL_INFORMATION .....	62
	Qualification .....	62
	Exemple ESPPADOM_Order .....	62
	Définition .....	62
	Table des valeurs .....	62
7.2	Liste ESPPADOM_CADRE .....	62
	Qualification .....	62
	Exemple ESPPADOM_Order .....	62
	Définition .....	62
	Table des valeurs .....	62
7.3	Liste ESPPADOM_CHANGE_REASON .....	62
	Qualification .....	62
	Exemple ESPPADOM_Order .....	63
	Définition .....	63
	Table des valeurs .....	63
7.4	Liste ESPPADOM_CHANGE_TYPE .....	63
	Qualification .....	63

Exemple ESPPADOM_Order .....	63
Définition .....	63
Table des valeurs .....	63
7.5 Liste ESPPADOM_CIVILITY .....	63
Qualification .....	63
Exemple ESPPADOM_Order .....	63
Définition .....	63
Table des valeurs .....	63
7.6 Liste ESPPADOM_CONTACT_BENEFICIAIRE .....	64
Qualification .....	64
Exemple ESPPADOM_Order .....	64
Définition .....	64
Table des valeurs .....	64
7.7 Liste ESPPADOM_CONTACT_DONNEUR_ORDRE .....	64
Qualification .....	64
Exemple ESPPADOM_Order .....	64
Définition .....	64
Table des valeurs .....	64
7.8 Liste ESPPADOM_CONTACT_PAYEUR .....	64
Qualification .....	64
Exemple ESPPADOM_Order .....	65
Définition .....	65
Table des valeurs .....	65
7.9 Liste ESPPADOM_CONTACT_PRESTATAIRE .....	65
Qualification .....	65
Exemple ESPPADOM_Order .....	65
Définition .....	65
Table des valeurs .....	65
7.10 Liste ESPPADOM_EFFECTIVITY_AJUST .....	65
Qualification .....	65
Exemple ESPPADOM_Delivery .....	65
Définition .....	65
Table des valeurs .....	66
7.11 Liste ESPPADOM_GIR .....	66
Qualification .....	66
Exemple ESPPADOM_Order .....	66
Définition .....	66
Table des valeurs .....	66
7.12 Liste ESPPADOM_INVOICE_LINE_TYPE .....	66
Qualification .....	66
Exemple ESPPADOM_Order .....	66
Définition .....	66
Table des valeurs .....	66
7.13 Liste ESPPADOM_PROFIL .....	67
Qualification .....	67
Exemple ESPPADOM_Order .....	67
Définition .....	67
Table des valeurs .....	67
7.14 Liste ESPPADOM_SERVICE .....	68
Qualification .....	68
Exemple ESPPADOM_Order .....	68
Définition .....	68
7.15 Liste ESPPADOM_TIMESTAMP_METHOD .....	69
Qualification .....	69
Exemple ESPPADOM_Delivery .....	69
Définition .....	69
Table des valeurs .....	69
7.16 Liste ESPPADOM_TYPE_AIDE .....	69
Qualification .....	69
Exemple ESPPADOM_Order .....	69

Définition .....	70
Table des valeurs .....	70
7.17 Liste ESPPADOM_TYPE_BENEFICIAIRE .....	70
Qualification .....	70
Exemple ESPPADOM_Order .....	70
Définition .....	70
Table des valeurs .....	70
8 Identifiants EXTERNES .....	71
8.1 Code MUG-1 (Core Invoice VAT Category Code) .....	71
Définition .....	71
Table des valeurs .....	71
8.2 Code MUG-2 (Core Invoice Units of Measure).....	71
Définition .....	71
Table des valeurs .....	71
8.3 Code MUG-4 (Payment means code) .....	71
Définition .....	71
Table des valeurs .....	72
8.4 Code UN/EDIFACT 4465 (Adjustment reason description code).....	72
Définition .....	72
Table des valeurs .....	72
8.5 Types xsd de référence .....	73
8.5.1 xsd:string.....	73
8.5.2 xsd:token.....	73
8.5.3 xsd:decimal .....	73
8.5.4 xsd:date .....	73
8.5.5 xsd:dateTime .....	73
8.6 Types Unece / Esppadom.....	73
8.6.1 AmountType.....	73
8.6.2 CodeQualifiedType .....	74
8.6.3 DateMandatoryDateTimeType.....	74
8.6.4 DateTimeType.....	74
8.6.5 DateType.....	74
8.6.6 IDUnqualifiedType .....	74
8.6.7 IDISO3166Type .....	74
8.6.8 PercentType.....	75
8.6.9 TextType.....	75
8.6.10 QuantityType.....	75
9 Schémas XML .....	76
9.1 Emplacement.....	76
9.2 Conventions.....	76
9.2.1 Règles de nommage des fichiers .....	76

# 1 PRÉSENTATION

---

## 1.1 ESPPADOM

Esppadom est une démarche de standardisation des échanges d'informations entre les conseils départementaux (CD) et les services d'aide à domicile (SAAD) dans le cadre de l'aide aux personnes en perte d'autonomie comme les personnes âgées ou atteintes de limitations fonctionnelles.

Esppadom diffuse à cet effet trois messages, nommés Order, Delivery et Invoice, destinés respectivement à transmettre de façon électronique standardisée la passation de commande, la télétransmission de validation d'intervention et la facturation.

Ce guide d'implémentation présente initialement le contexte commun aux trois messages avant de les détailler spécifiquement.

## 1.2 FILIATION DES MESSAGES

Les messages Esppadom sont basés sur des messages génériques développés par UN/CEFACT, l'organisme des Nations unies chargé de la Facilitation des Procédures Commerciales et du Commerce Électronique :

- Le message Esppadom **Order** utilise la structure du message CEFACT **CrossIndustryOrder**, qui décrit les lignes de commande de produits (ou services) qui doivent être livrées à un destinataire dans le cadre d'une transaction financière entre un vendeur et un acheteur.
- Le message Esppadom **Delivery** s'inspire de **CrossIndustryDespatchAdvice**, qui relate l'acheminement d'un bien d'un site à un autre dans le cadre d'un contrat entre un vendeur et un acheteur.
- Le message Esppadom **Invoice** est basé sur le message **CrossIndustryInvoice**, qui permet à un fournisseur de réclamer un paiement pour des produits et services livrés.

## 1.3 VOCABULAIRE

Le vocabulaire utilisé dans ce guide d'implémentation se veut volontairement proche des termes métiers du domaine social et détaché des termes génériques commerciaux qui apparaissent dans les balises UN/CEFACT. Les termes suivants seront ainsi systématiquement utilisés :

<b>Bénéficiaire</b>	Personne à qui sont accordées les aides
<b>Prestation</b>	Élément atomique de ces aides auquel est attaché un prix unitaire (par exemple « 20 heures d'aide à domicile »)
<b>Acte</b>	Élément atomique précisant le contenu d'une prestation sans indication de prix unitaire (par exemple, « Aide au lever tous les jours de la semaine »)
<b>Plan d'aide</b>	Ensemble des prestations attribuées à un même bénéficiaire
<b>Plan de charge</b>	Ensemble des prestations d'un plan d'aide confiées à un même prestataire
<b>Donneur d'ordre</b>	Personne (morale ou physique) qui pilote l'attribution des aides
<b>Prestataire</b>	Personne (morale ou physique) qui réalise des prestations sur le terrain
<b>Intervention</b>	Partie d'un service, continue, spécifique à un donneur d'ordre
<b>Payeur</b>	Personne (morale ou physique) qui finance les aides accordées par le donneur d'ordre

## 1.4 CAS D'USAGE

Le cas d'usage des messages Esppadom est plus large que celui des messages CEFACT dont ils ont hérité leur nom. Par exemple, le message Order ne se limite pas nécessairement à une simple passation de commande puisqu'il peut permettre de **véhiculer un plan d'aide, ou une sous-partie de ce plan d'aide**, tout au long du processus qui débute par sa définition à partir des besoins du bénéficiaire et s'achève à la réception par le prestataire d'une commande qui détaille son plan de charge. De la même façon, Delivery peut

être utilisé pour véhiculer des éléments d'horodatage bruts en temps réel ou bien, après validation et éventuelle correction, à signaler au donneur d'ordre une intervention qui sera ultérieurement facturée.

L'ambition de ces messages est donc de standardiser les échanges entre tous les acteurs de la chaîne, depuis la construction du plan d'aide jusqu'à la facturation des prestations réalisées. L'autre ambition d'Espadom est de standardiser le vocabulaire afin d'évoluer d'une prise en charge principalement quantitative à une gestion qualitative au travers d'une description fine des prestations.

## 1.5 ENVELOPPE DES MESSAGES

La norme européenne XML UN/CEFACT spécifie que chaque message doit faire l'objet d'un fichier XML dédié. Les volumétries d'échanges entre les donneurs d'ordre et les prestataires rendent cette contrainte difficile à imposer et, afin de véhiculer un ensemble de messages au sein du même fichier XML, le schéma de description des fichiers XML au format Espadom contient toujours une **balise racine** qui encapsule un **nombre indéterminé de messages CEFACT**.

Le message Order contient ainsi un ensemble de blocs au format CEFACT CrossIndustryOrder :

```
<xsd:element name="order">
  <xsd:complexType>
    <xsd:sequence>
      <xsd:element maxOccurs="unbounded" name="CrossIndustryOrder" type="CrossIndustryOrderType"/>
    </xsd:sequence>
    <xsd:attribute name="versionID" type="xsd:token" use="required"/>
  </xsd:complexType>
</xsd:element>
```

De la même façon, le message Delivery contient un ensemble de blocs au format CrossIndustryDespatchAdvice :

```
<xsd:element name="delivery">
  <xsd:complexType>
    <xsd:sequence>
      <xsd:element maxOccurs="unbounded" name="CrossIndustryDespatchAdvice" type="CrossIndustryDespatchAdviceType"/>
    </xsd:sequence>
    <xsd:attribute name="versionID" type="xsd:token" use="required"/>
  </xsd:complexType>
</xsd:element>
```

Et le message Invoice contient un ensemble de blocs CrossIndustryInvoice :

```
<xsd:element name="invoice">
  <xsd:complexType>
    <xsd:sequence>
      <xsd:element maxOccurs="unbounded" name="CrossIndustryInvoice" type="CrossIndustryInvoiceType"/>
    </xsd:sequence>
    <xsd:attribute name="versionID" type="xsd:token" use="required"/>
  </xsd:complexType>
</xsd:element>
```

Il est convenu d'appeler **transaction** l'ensemble des messages CEFACT ainsi regroupés au sein d'un fichier Espadom. Ce regroupement au sein d'un même fichier XML se fait à la discrétion de l'émetteur ; une même transaction peut, par exemple, rassembler des messages qui concernent plusieurs bénéficiaires.

On note que les balises racines (order, invoice et delivery) constituent une enveloppe élémentaire qui ne véhicule pas, par exemple, d'indication sur le nombre de messages qu'elle contient ou d'information de contrôle de cohérence.

L'attribut VersionID véhicule le numéro de version de l'enveloppe, qui ne préjuge pas de la version des messages qu'elle contient.

On notera qu'un fichier XML ne doit contenir qu'une seule balise racine ; il n'est pas possible de transmettre dans un même envoi des messages CrossIndustryOrder, CrossIndustryDespatchAdvice et CrossIndustryInvoice.

## 1.6 RÈGLES DE GESTION DES MESSAGES

Ce document décrit le contenu des fichiers XML qui véhiculent les messages Esppadom, mais ne traite pas des règles d'échange (ftp, socket...) ni des processus de validation ou de traitement des erreurs. Nous nous contenterons de rappeler que tout ensemble de moyens destinés à élaborer, traiter, stocker ou transmettre des informations faisant l'objet d'échanges par voie électronique entre autorités administratives et usagers ainsi qu'entre autorités administratives doit être conforme au **Référentiel Général d'Interopérabilité** (RGI) publié par la Direction Interministérielle des Systèmes d'Information et de Communication (DISIC).

On établira par ailleurs comme règle intangible qu'un message qui n'est pas conforme au schéma xsd doit être rejeté.

## 1.7 INDICATIONS DE CARDINALITÉ

Le formalisme des indications de cardinalité qui apparaissent dans ce document est décrit par le tableau ci-dessous :

1	information (ou bloc d'informations) unique et obligatoire
1...n	information (ou bloc d'informations) obligatoire et éventuellement multiple
0...1	information (ou bloc d'informations) optionnelle et unique
0...n	information (ou bloc d'informations) optionnelle et éventuellement multiple

On rappellera que, dans les fichiers de schéma xsd, la cardinalité d'un élément est déterminé par les attributs **minOccurs** et **maxOccurs** dont les valeurs par défaut sont 1. Lorsqu'aucun des deux n'est précisé, l'élément est donc unique (maxOccurs="1") et obligatoire (minOccurs="1"). Ces valeurs sont définies par des entiers positifs ou nuls, sauf pour le cas où maxOccurs est indéfini, ce qui se représente sous la forme maxOccurs="unbounded".

Il est important de préciser que lorsqu'une balise est spécifiée comme obligatoire, elle doit nécessairement apparaître dans le message, mais peut être vide de tout contenu.

## 1.8 BALISES COMPLEXES

Certaines balises complexes apparaissent régulièrement au sein des messages, typiquement IDQualifiedType et CodeQualifiedType.

### 1.8.1 Balise de type IDQualifiedType

Le type **IDQualifiedType** décrit un identifiant :

```
<xsd:complexType name="IDQualifiedType">
  <xsd:simpleContent>
    <xsd:extension base="xsd:token">
      <xsd:attribute name="schemeID" type="xsd:token" use="required"/>
      <xsd:attribute name="schemeAgencyName" type="xsd:string" use="required"/>
    </xsd:extension>
  </xsd:simpleContent>
</xsd:complexType>
```

L'attribut obligatoire **schemeID** contient l'identifiant de la liste au sein de laquelle a été extrait cet identifiant et l'attribut également obligatoire **schemeAgencyName** contient le nom de l'organisation qui maintient cette liste. Par exemple :

```
<ID schemeID="BASE_PATIENTS" schemeAgencyName="CD37">2349564</ID>
```



## 1.8.2 Balise de type CodeQualifiedType

Le type **CodeQualifiedType** décrit un code au sein d'une liste préétablie :

```
<xsd:complexType name="CodeQualifiedType">
  <xsd:simpleContent>
    <xsd:extension base="xsd:token">
      <xsd:attribute name="listID" type="xsd:token" use="required"/>
      <xsd:attribute name="listAgencyName" type="xsd:string" use="required"/>
      <xsd:attribute name="name" type="xsd:string"/>
    </xsd:extension>
  </xsd:simpleContent>
</xsd:complexType>
```

Les attributs **schemeID** et **schemeAgencyName** sont identiques à celles du type IDQualifiedType, mais s'y ajoute l'attribut optionnel name qui contient le libellé correspondant au code. Par exemple :

```
<TypeCode schemeID="ESPPADOM_CONTACT_BENEFICIAIRE" schemeAgencyName="EDESS" name="Proche
aidant">DPA</TypeCode>
```

## 2 DESCRIPTION DES PERSONNES MORALES OU PHYSIQUES

Les **personnes morales ou physiques** décrites au sein des messages Esppadom sont le prestataire, le donneur d'ordre, le bénéficiaire et le payeur. Ils sont tous décrits au sein d'Esppadom par le même le type XSD **CITradePartyType** et même si certains messages ne les font pas tous apparaître, c'est un bloc récurrent qui mérite d'être décrit préalablement afin d'éviter de le détailler à l'identique pour chaque message.

### 2.1 BLOC GÉNÉRIQUE

Le fichier AUX\_UNECE\_RAM\_v\_ESPPADOM\_PERSON\_V.xsd (ou v et V représentent des numéros de versions susceptibles d'évoluer) est dédié à la spécification des données de description des personnes. On y trouve la définition du type CITradePartyType :

```
<xsd:complexType name="CITradePartyType">
  <xsd:sequence>
    <xsd:element name="ID" type="IDQualifiedType"/>
    <xsd:element name="Name" type="TextType"/>
    <xsd:element name="SIRET" type="TextType" minOccurs="0"/>
    <xsd:element name="Civility" type="CodeQualifiedType" minOccurs="0"/>
    <xsd:element name="FirstName" type="TextType" minOccurs="0"/>
    <xsd:element name="LastName" type="TextType" minOccurs="0"/>
    <xsd:element name="BirthDate" type="DateMandatoryDateTimeType" minOccurs="0"/>
    <xsd:element name="DefinedCITradeContact" type="CITradeContactType" minOccurs="0" maxOccurs="unbounded"/>
    <xsd:element name="PostalCITradeAddress" type="CITradeAddressType" minOccurs="0"/>
    <xsd:element name="ContextShipTo" type="ContextShipToType" minOccurs="0"/>
  </xsd:sequence>
</xsd:complexType>
```

Soit, sous forme plus lisible :

	Balise	Type	Cardinalité
<b>Identifiant</b>	ID	IDQualifiedType	1
<b>SIRET</b>	SIRET	TextType	0..1
<b>Dénomination</b>	Name	TextType	1
<b>Civilité</b>	Civility	CodeQualifiedType	0..1
<b>Prénom</b>	FirstName	TextType	0..1
<b>Nom</b>	LastName	TextType	0..1
<b>Date de naissance</b>	BirthDate	DateMandatoryDateTimeType	0..1
<b>Liste de contacts</b>	DefinedCITradeContact	CITradeContactType	0..n
<b>Adresse postale</b>	PostalCITradeAddress	CITradeAddressType	0..1
<b>Contexte de délivrance</b>	ContextShipTo	ContextShipToType	0..1

Les seules **données obligatoires** sont donc l'**identifiant** et la **dénomination**. Par ailleurs, certaines informations ne sont pertinentes que pour une personne physique (nom, prénom, date de naissance) et le contexte de délivrance, qui contient des données spécifiques au bénéficiaire comme le code GIR ou le type d'aide, n'a pas vocation à apparaître dans la description du prestataire, du donneur d'ordre ou du payeur.

La **civilité** est à prendre dans la liste ESPPADOM\_CIVILITY.

Par convention, lorsque la personne décrite est le bénéficiaire, on stipule que l'adresse postale représente l'**adresse d'intervention**. S'il était utile de distinguer une adresse de correspondance, il faudrait la déclarer au sein des contacts.

Par convention également, et sauf cas particulier exceptionnel, on utilisera l'intégralité du bloc pour le bénéficiaire, mais on limitera les informations de description des autres personnes (généralement morales) à la liste suivante :

	Balise	Type	Cardinalité
--	--------	------	-------------

<b>Identifiant</b>	ID	IDQualifiedType	1
<b>SIRET</b>	SIRET	TextType	0..1
<b>Dénomination</b>	Name	TextType	1
<b>Liste de contacts</b>	DefinedCITradeContact	CITradeContactType	0..n
<b>Adresse postale</b>	PostalCITradeAddress	CITradeAddressType	0..1

## 2.2 LISTE DE CONTACTS

La liste de contacts permet de préciser les personnes ressources qui, dans l'entourage d'une personne physique ou au sein d'une personne morale, ont un rôle qu'il est utile de préciser. Chaque contact est spécifié par le type CITradeContactType :

```
<xsd:complexType name="CITradeContactType">
  <xsd:sequence>
    <xsd:element name="ID" type="IDQualifiedType" minOccurs="0"/>
    <xsd:element name="PersonName" type="TextType" minOccurs="0"/>
    <xsd:element name="TypeCode" type="CodeQualifiedType" minOccurs="0"/>
    <xsd:element name="TelephoneCIUniversalCommunication" type="CIUniversalCommunicationNumberType" minOccurs="0"/>
    <xsd:element name="MobileTelephoneCIUniversalCommunication" type="CIUniversalCommunicationNumberType"
minOccurs="0"/>
    <xsd:element name="EmailURICIUniversalCommunication" type="CIUniversalCommunicationUnqualifiedURIType" minOccurs="0"/>
    <xsd:element name="PostalAddress" type="CITradeAddressType" minOccurs="0"/>
    <xsd:element name="HandlingCode" type="CodeQualifiedType" minOccurs="0"/>
  </xsd:sequence>
</xsd:complexType>
```

Soit :

	Balise	Type	Cardinalité
<b>Identifiant</b>	ID	IDQualifiedType	0..1
<b>Nom de la personne</b>	PersonName	TextType	0..1
<b>Rôle</b>	TypeCode	CodeQualifiedType	0..1
<b>Téléphone fixe</b>	TelephoneCIUniversalCommunication	CIUniversalCommunicationNumberType	0..1
<b>Téléphone mobile</b>	MobileTelephoneCIUniversalCommunication	CIUniversalCommunicationNumberType	0..1
<b>Adresse électronique</b>	EmailURICIUniversalCommunication	CIUniversalCommunicationUnqualifiedURIType	0..1
<b>Adresse postale</b>	PostalAddress	CITradeAddressType	0..1
<b>Profil</b>	HandlingCode	CodeQualifiedType	0..1

On remarque qu'aucune des informations n'est obligatoire ; en effet, un contact peut représenter une personne à part entière, avec sa dénomination et son adresse, ou bien simplement un complément d'information de la personne physique ou morale, par exemple son numéro de téléphone ou son adresse électronique.

Le rôle du contact peut être spécifié en sélectionnant un code au sein de listes préétablies qui sont spécifiques du type de personne à laquelle ce contact est attaché :

ESPPADOM\_CONTACT\_BENEFICIAIRE pour les contacts du bénéficiaire  
ESPPADOM\_CONTACT\_DONNEUR\_ORDRE pour les contacts du donneur d'ordre  
ESPPADOM\_CONTACT\_PAYEUR pour les contacts du payeur  
ESPPADOM\_CONTACT\_PRESTATAIRE pour les contacts du prestataire

La notion de profil est surtout destinée à permettre, au sein du message Delivery, la comparaison entre la qualification de l'intervenant et celle qui avait été spécifiée au sein du message Order au sein de la balise :

CrossIndustryOrder / CIOHSupplyChainTradeTransaction / IncludedCIOLSupplyChainTradeLineItem / SpecifiedCIOLSupplyChainTradeDelivery / DeliveryCIDeliveryInstructions / HandlingCode

## 2.3 GESTION DES ADRESSES

Les adresses (physiques ou « postales ») sont décrites par le type CITradeAddressType :

```
<xsd:complexType name="CITradeAddressType">
  <xsd:sequence>
    <xsd:element name="LineOne" type="TextType"/>
    <xsd:element name="LineTwo" type="TextType" minOccurs="0"/>
    <xsd:element name="PostcodeCode" type="CodePostCodeType" minOccurs="0"/>
    <xsd:element name="CityName" type="TextType"/>
    <xsd:element name="CountryID" type="IDISO3166Type"/>
  </xsd:sequence>
</xsd:complexType>
```

Soit :

	Balise	Type	Cardinalité
<b>Première ligne d'adresse</b>	LineOne	TextType	1
<b>Seconde ligne d'adresse</b>	LineTwo	TextType	0..1
<b>Code postal</b>	PostcodeCode	CodePostCodeType	0..1
<b>Ville</b>	CityName	TextType	1
<b>Pays</b>	CountryID	IDISO3166Type	1

Cette description ne contient pas de nom de destinataire postal, et on conviendra d'utiliser à cette fin l'information « Name » pour les personnes ou l'information « PersonName » pour les contacts.

Le code ISO 3166 pour la France est "FR".

## 2.4 CONTEXTE DE DÉLIVRANCE

Le contexte de délivrance ne doit apparaître qu'au sein de la description du bénéficiaire.

```
<xsd:complexType name="ContextShipToType">
  <xsd:sequence>
    <xsd:element name="GIR" type="CodeQualifiedType" minOccurs="0"/>
    <xsd:element name="TypeBeneficiaire" type="CodeQualifiedType" minOccurs="0"/>
    <xsd:element name="GeographicSector" type="IDQualifiedType" minOccurs="0"/>
    <xsd:element name="AdditionalInformation" type="CIAdditionalInformationType" minOccurs="0" maxOccurs="unbounded"/>
  </xsd:sequence>
</xsd:complexType>
```

	Balise	Type	Cardinalité
<b>Score GIR</b>	GIR	CodeQualifiedType	0..1
<b>Type de bénéficiaire</b>	TypeBeneficiaire	CodeQualifiedType	0..1
<b>Secteur géographique</b>	GeographicSector	IDQualifiedType	0..1
<b>Information additionnelle</b>	AdditionalInformation	CIAdditionalInformationType	0..n

Le GIR et le type de bénéficiaire sont à prendre respectivement au sein des listes ESPADDOM\_GIR et ESPPADOM\_TYPE\_BENEFICIAIRE.

De nombreux départements mettent en place un découpage géographique qui permet d'attribuer des prestataires particuliers en fonction de l'adresse du bénéficiaire. La variable **secteur géographique** permet d'indiquer l'identifiant du secteur auquel le bénéficiaire appartient.

Le découpage géographique est suffisamment généralisé pour justifier une balise spécifique. On peut imaginer que certains donneurs d'ordre trouveraient utile de préciser d'autres identifiants plus spécifiques. Par exemple un « numéro de dossier papier ». Le bloc AdditionalInformation a été créé afin de gérer ce type de cas sans qu'il soit nécessaire de faire évoluer le schéma du message.

Le type CIAdditionalInformationType permet de décrire trois types d'informations : deux balises obligatoires, Type et Content, qui contiennent respectivement le **type d'information à décrire**, à prendre dans

ESPPADOM\_ADDITIONNAL\_INFORMATION, et l'**identifiant ou le code attribué à ce bénéficiaire** et une balise facultative, Label, qui permet de préciser le **libellé qui correspond à ce code**.

```
<xsd:complexType name="CIAdditionalInformationType">
  <xsd:sequence>
    <xsd:element name="Type" type="CodeQualifiedType"/>
    <xsd:element name="Label" type="TextType" minOccurs="0"/>
    <xsd:element name="Content" type="TextType"/>
  </xsd:sequence>
</xsd:complexType>
```

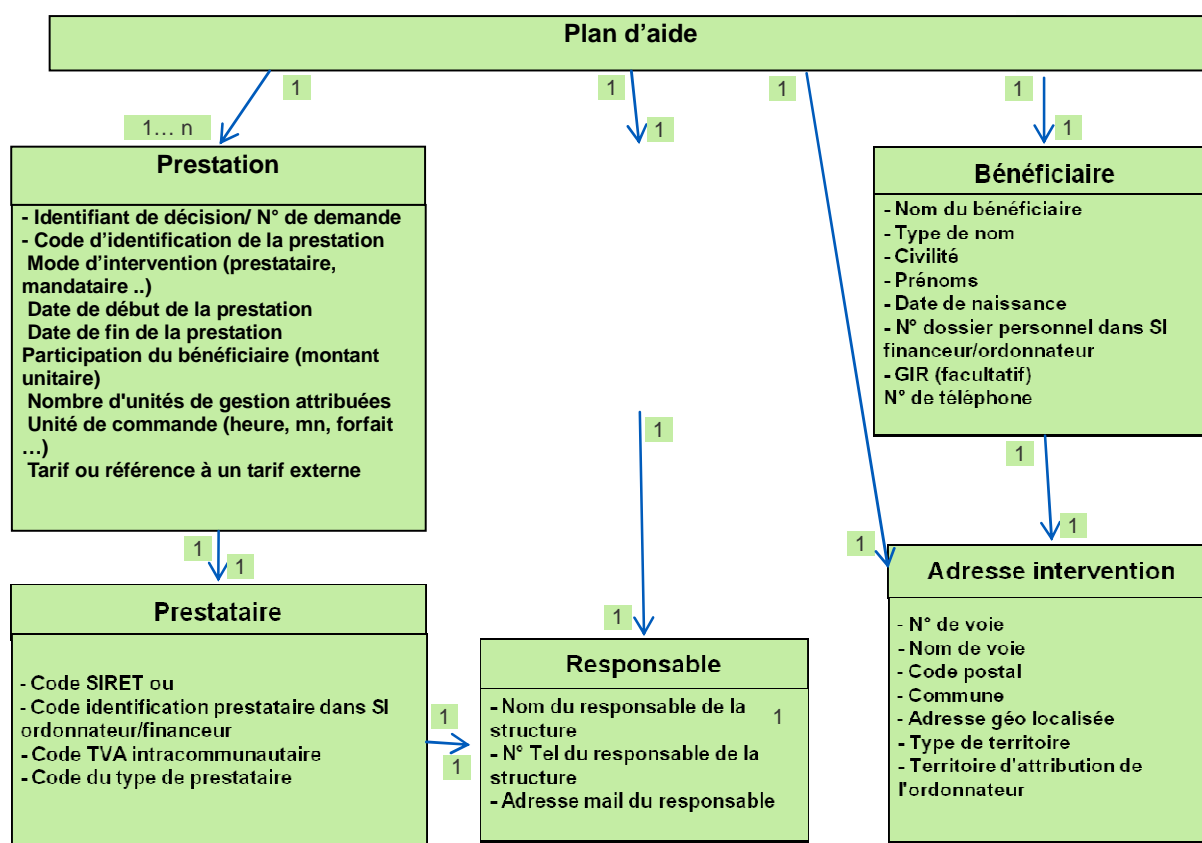
## 3 MESSAGE ORDER

### 3.1 STRUCTURE DU MESSAGE

Le message Order, qui décrit un bon de commande ou, plus génériquement, tout ou partie d'un plan d'aide, a été développé dans le contexte « de cardinalité » suivant :

- 1 plan d'aide est géré par 1 donneur d'ordre et concerne 1 bénéficiaire.
- 1 plan d'aide donne droit à 1 à n prestation(s)
- 1 prestation est réalisée par 1 Prestataire
- 1 prestataire possède 1 Adresse et 1 Responsable
- 1 donneur d'ordre possède 1 Adresse et 1 Responsable
- 1 Bénéficiaire possède 1 Adresse

Les informations correspondantes sont détaillées dans le schéma historique ci-dessous :



Un message ORDER contient six blocs d'informations qui décrivent respectivement la commande (identifiant, date...), le prestataire, le donneur d'ordre, le bénéficiaire, les conditions financières et, finalement, la liste des prestations à réaliser. Nous allons les détailler en précisant leur place dans le message et en donnant des exemples d'implémentations.

### 3.2 ARCHITECTURE

Nous avons déjà précisé que le message Esppadom ORDER est basé sur le message UN/CEFACT **CrossIndustryOrder**, auquel il ajoute quelques éléments spécifiques au contexte d'utilisation.

La description XSD Esppadom de la balise CrossIndustryOrder est la suivante :

```

<xsd:complexType name="CrossIndustryOrderType">
  <xsd:sequence>
    <xsd:element name=" CIOHExchangedDocumentContext " type=" CIOHExchangedDocumentContextType "/>
    <xsd:element name="CIOHExchangedDocument" type="CIOHExchangedDocumentType"/>
    <xsd:element name="CIOHSupplyChainTradeTransaction" type="CIOHSupplyChainTradeTransactionType"/>
  </xsd:sequence>
</xsd:complexType>

```

Soit deux balises de gestion documentaire, CIOHExchangedDocumentContext et CIOHExchangedDocument, suivies du contenu du document : CIOHSupplyChainTradeTransaction :

Balise	Type	Cardinalité
CIOHExchangedDocumentContext	CIOHExchangedDocumentContextType	1
CIOHExchangedDocument	CIOHExchangedDocumentType	1
CIOHSupplyChainTradeTransaction	CIOHSupplyChainTradeTransactionType	1

Si nous détaillons la dernière balise, nous voyons apparaître les quatre blocs descriptifs : les opérateurs (prestataire et donneur d'ordre), les précisions de délivrance (bénéficiaire et contexte), les conditions financières (payeur, montants...) et enfin la liste des prestations à effectuer.

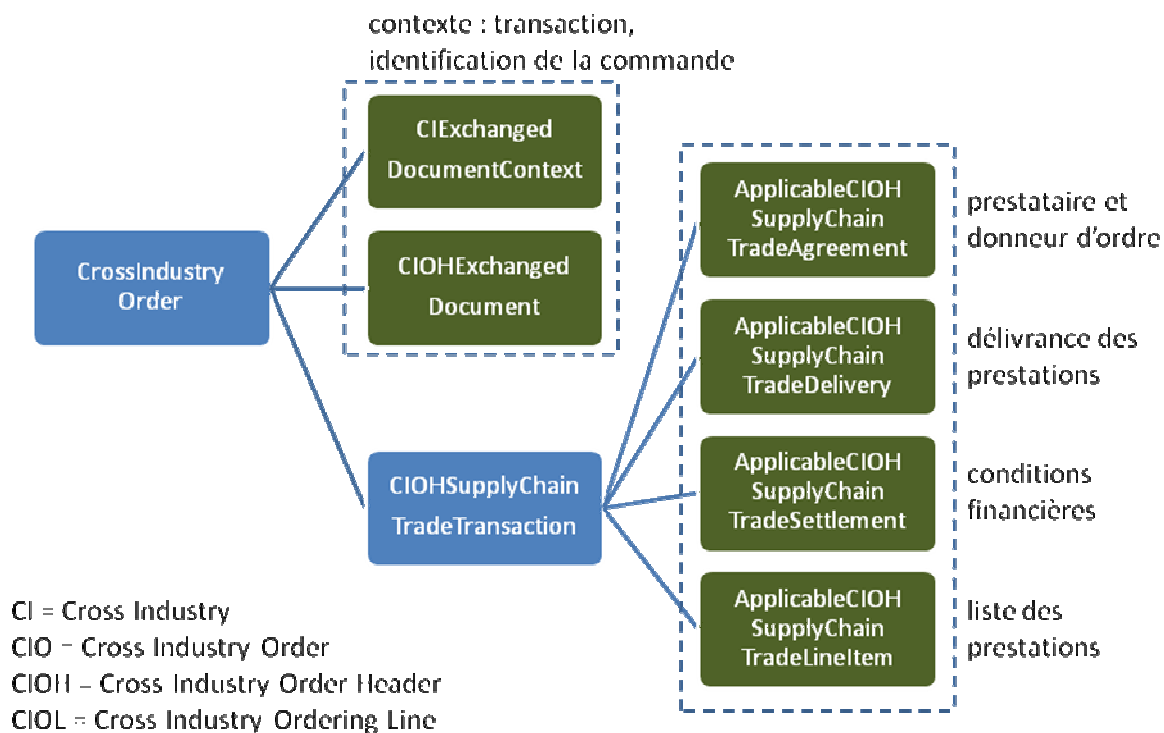
```

<xsd:complexType name="CIOHSupplyChainTradeTransactionType">
  <xsd:sequence>
    <xsd:element name="ApplicableCIOHSupplyChainTradeAgreement" type="CIOHSupplyChainTradeAgreementType"/>
    <xsd:element name="ApplicableCIOHSupplyChainTradeDelivery" type="CIOHSupplyChainTradeDeliveryType"/>
    <xsd:element name="ApplicableCIOHSupplyChainTradeSettlement" type="CIOHSupplyChainTradeSettlementType"/>
    <xsd:element name="IncludedCIOLSupplyChainTradeLineItem" type="CIOLSupplyChainTradeLineItemType"
maxOccurs="unbounded"/>
  </xsd:sequence>
</xsd:complexType>

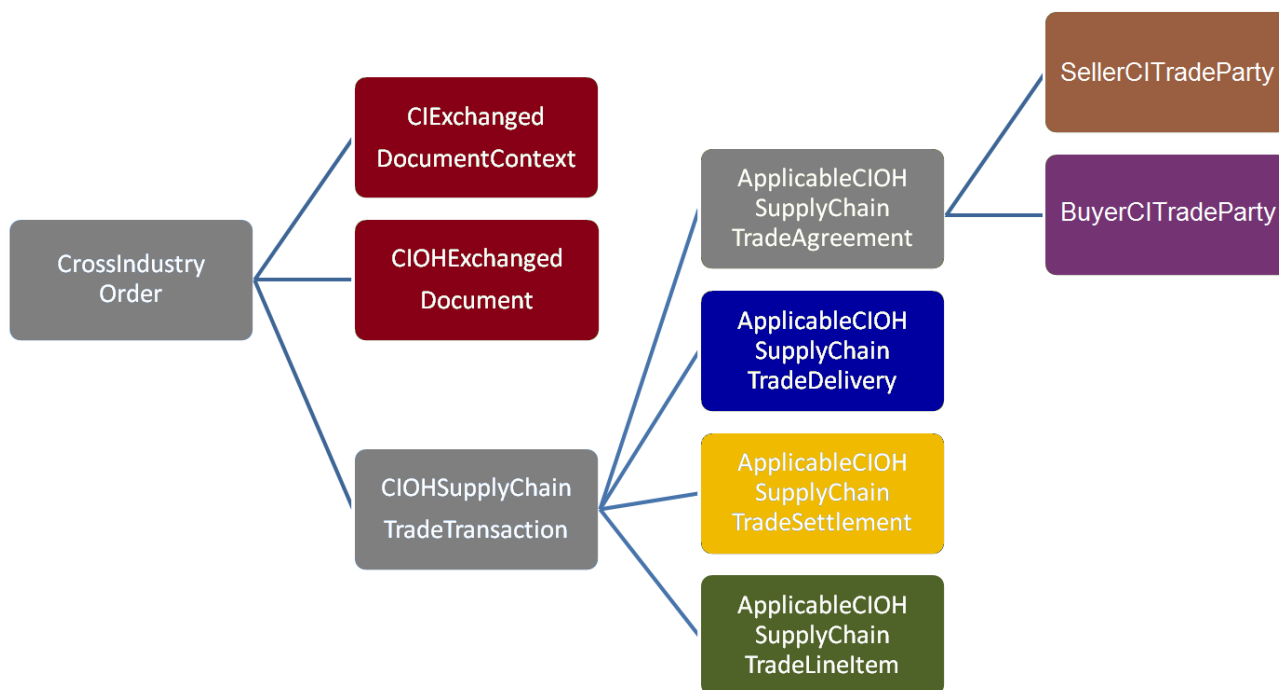
```

Balise	Type	Cardinalité
ApplicableCIOHSupplyChainTradeAgreement	CIOHSupplyChainTradeAgreementType	1
ApplicableCIOHSupplyChainTradeDelivery	CIOHSupplyChainTradeDeliveryType	1
ApplicableCIOHSupplyChainTradeSettlement	CIOHSupplyChainTradeSettlementType	1
IncludedCIOLSupplyChainTradeLineItem	CIOLSupplyChainTradeLineItemType	1..n

L'architecture globale du message est ainsi représentée par le schéma ci-dessous :



Ou, si nous détaillons le bloc ApplicableCIOHSupplyChainTradeAgreement :



Nous garderons, dans la suite du document ces codes couleur afin de faire ressortir les informations qui concernent la **gestion documentaire**, le **prestataire**, le **donneur d'ordre**, le **bénéficiaire**, les **conditions financières** et, finalement, la liste des **prestations** à réaliser.

### 3.3 MESSAGE MINIMAL

L'exemple ci-dessous montre un message Order « maigre », qui ne contient qu'une seule ligne de prestation et un nombre aussi réduit que possible d'informations optionnelles.



<pre>&lt;order VersionID="1.2"&gt; &lt;CrossIndustryOrder&gt;</pre>	
<pre>&lt;CIOHExchangedDocumentContext&gt;   &lt;VersionID&gt;1.2&lt;/VersionID&gt;   &lt;SpecifiedTransactionID&gt;1297&lt;/SpecifiedTransactionID&gt;   &lt;OrderContextParameter&gt;     &lt;CommitteeDateTime&gt;2015-05-01T00:00:00Z&lt;/CommitteeDateTime&gt;   &lt;/OrderContextParameter&gt; &lt;/CIOHExchangedDocumentContext&gt; &lt;CIOHExchangedDocument&gt;   &lt;ID&gt;0500254&lt;/ID&gt;   &lt;TypeAide schemeAgencyName="EDESS" schemeID="ESPPADOM_TYPE_AIDE"&gt;APA&lt;/TypeAide&gt;   &lt;IssueDateTime&gt;2015-06-22T00:00:00Z&lt;/IssueDateTime&gt;   &lt;EffectiveCISpecifiedPeriod&gt;     &lt;StartDateTime&gt;2015-07-01T00:00:00Z&lt;/StartDateTime&gt;     &lt;EndDateTime&gt;2020-12-31T00:00:00Z&lt;/EndDateTime&gt;   &lt;/EffectiveCISpecifiedPeriod&gt; &lt;/CIOHExchangedDocument&gt;</pre>	<p><b>GED :</b> ID de transaction</p> <p>Date de décision du plan d'aide</p> <p>ID de commande Date d'émission</p> <p>Période de validité</p>
<pre>&lt;CIOHSupplyChainTradeTransaction&gt; &lt;ApplicableCIOHSupplyChainTradeAgreement&gt;</pre>	
<pre>&lt;SellerCITradeParty&gt;   &lt;ID schemeAgencyName="token" schemeID="token"&gt;&lt;/ID&gt;   &lt;Name&gt;Prest Domicile SARL&lt;/Name&gt; &lt;/SellerCITradeParty&gt;</pre>	<p><b>Prestataire :</b> ID pour le donneur d'ordre</p>
<pre>&lt;BuyerCITradeParty&gt;   &lt;ID schemeAgencyName="token" schemeID="token"&gt;&lt;/ID&gt;   &lt;Name&gt;Conseil Général du Grand Paris&lt;/Name&gt; &lt;/BuyerCITradeParty&gt;</pre>	<p><b>Donneur d'ordre</b></p>
<pre>&lt;/ApplicableCIOHSupplyChainTradeAgreement&gt; &lt;ApplicableCIOHSupplyChainTradeDelivery&gt;</pre>	
<pre>&lt;ShipToCITradeParty&gt;   &lt;ID schemeAgencyName="token" schemeID="token"&gt;2612430&lt;/ID&gt;   &lt;Name&gt;ALITON Jean-Jacques&lt;/Name&gt;   &lt;Civility schemeAgencyName="EDESS" schemeID="ESPPADOM_CIVI"&gt;MR&lt;/ID&gt;   &lt;FirstName&gt;Jean-Jacques&lt;/FirstName&gt;   &lt;LastName&gt;ALITON&lt;/LastName&gt;   &lt;BirthDate&gt;1980-05-01T00:00:00Z&lt;/BirthDate&gt;   &lt;PostalCITradeAddress&gt;     &lt;PostcodeCode&gt;16500&lt;/PostcodeCode&gt;     &lt;LineOne&gt;Le bourg&lt;/LineOne&gt;     &lt;CityName&gt;ST GERMAIN DE CONFOLENS&lt;/CityName&gt;   &lt;/PostalCITradeAddress&gt;   &lt;ContextShipTo&gt;     &lt;GIR&gt;3&lt;/GIR&gt;   &lt;/ContextShipTo&gt; &lt;/ShipToCITradeParty&gt;</pre>	<p><b>Bénéficiaire :</b> ID pour le donneur d'ordre</p>
<pre>&lt;/ApplicableCIOHSupplyChainTradeDelivery&gt; &lt;ApplicableCIOHSupplyChainTradeSettlement&gt;</pre>	
<pre>&lt;PayerCITradeParty&gt;   &lt;ID schemeAgencyName="token" schemeID="token"&gt;&lt;/ID&gt;   &lt;Name&gt;INTERNATIONAL ASSISTANCE&lt;/Name&gt; &lt;/PayerCITradeParty&gt;</pre>	<p><b>Organisme payeur :</b> ID pour le donneur d'ordre</p>
<pre>&lt;/ApplicableCIOHSupplyChainTradeSettlement&gt;</pre>	
<pre>&lt;IncludedCIOLSupplyChainTradeLineItem&gt;   &lt;AssociatedCIOLDocumentLineDocument&gt;     &lt;LineID&gt;2565AL1&lt;/LineID&gt;   &lt;/AssociatedCIOLDocumentLineDocument&gt;   &lt;SpecifiedCIOLSupplyChainTradeAgreement&gt;     &lt;NetPriceProductCITradePrice&gt;       &lt;ChargeAmount currencyID="EUR"&gt;20.0&lt;/ChargeAmount&gt;     &lt;/NetPriceProductCITradePrice&gt;     &lt;ID schemeAgencyName="EDESS" schemeID="ESPPADOM_CADRE"&gt;PRE&lt;/ID&gt;   &lt;/SpecifiedCIOLSupplyChainTradeAgreement&gt;   &lt;SpecifiedCIOLSupplyChainTradeDelivery&gt;     &lt;RequestedQuantity unitCode="HUR"&gt;25.0&lt;/RequestedQuantity&gt;   &lt;/SpecifiedCIOLSupplyChainTradeDelivery&gt;   &lt;SpecifiedCITradeProduct&gt;     &lt;ID schemeAgencyName="EDESS" schemeID="ESPPADOM_PREST"&gt;0211.01&lt;/ID&gt;     &lt;Name&gt;Aide au domicile&lt;/Name&gt;   &lt;/SpecifiedCITradeProduct&gt; &lt;/IncludedCIOLSupplyChainTradeLineItem&gt;</pre>	<p><b>Prestation :</b></p> <p>Identifiant de la prestation</p> <p>Prix unitaire brut de l'unité de valeur Mode prestataire</p> <p>Nombre d'unités de valeur (ici des heures)</p> <p>Qualification de la prestation</p>

```
</CIOHSupplyChainTradeTransaction>
</CrossIndustryOrder>
</order>
```

Nous allons maintenant détailler l'ensemble du message, en commençant par le contexte documentaire du message.

### 3.4 CONTEXTE : TRANSACTION ET IDENTIFICATION DE LA COMMANDE

Le premier bloc d'informations du message, obligatoire, traite de données générales (dites « de contexte ») de la commande

#### 3.4.1 Transaction

```
<xsd:complexType name=" CIOHExchangedDocumentContextType ">
  <xsd:sequence>
    <xsd:element name="VersionID" type="xsd:token"/>
    <xsd:element name="SpecifiedTransactionID" type="IDUnqualifiedType"/>
    <xsd:element name=" OrderContextParameter " type=" CIOHDocumentContextParameterType " minOccurs="0"
maxOccurs="unbounded"/>
  </xsd:sequence>
</xsd:complexType>
```

La première information, **obligatoire**, rencontrée dans un message précise la version du schéma xsd auquel ce message est conforme.

CrossIndustryOrder / CIOHExchangedDocumentContextType / VersionID

La seconde information précise l'**identifiant de transaction**.

CrossIndustryOrder / CIOHExchangedDocumentContextType / SpecifiedTransactionID

Comme nous l'avons déjà précisé, cette information **obligatoire** est purement technique puisqu'elle sert, pour des raisons de traçabilité à rattacher la commande (qui est représentée par un bloc CrossIndustryOrder) au lot des autres fichiers envoyés simultanément. Tous les messages CrossIndustryOrder situés au sein d'un même fichier xml order doivent donc avoir un même **identifiant de transaction**.

Suit, dans le même chapitre du « contexte d'échange » un bloc d'informations optionnelles qui précisent le contexte d'application du document.

CrossIndustryOrder / CIOHExchangedDocumentContextType / OrderContextParameter

On peut y noter la **date de la décision d'accord de la prise en charge** :

CrossIndustryOrder / CIOHExchangedDocumentContextType / OrderContextParameter / CommitteeDateTime

On trouve ensuite le bloc, obligatoire, qui contient les informations de commande :

#### 3.4.2 Commande

La description dématérialisée de l'entête de la commande s'effectue dans le bloc CIOHExchangedDocument :

```
<xsd:complexType name="CIOHExchangedDocumentType">
  <xsd:sequence>
    <xsd:element name="ID" type="IDUnqualifiedType"/>
    <xsd:element name="TypeAide" type="CodeQualifiedType"/>
    <xsd:element name="IssueDateTime" type="DateMandatoryDateTimeType"/>
    <xsd:element name="IncludedCINote" type="CINoteType" minOccurs="0"/>
    <xsd:element name="EffectiveCISpecifiedPeriod" type="CISpecifiedPeriodType"/>
  </xsd:sequence>
</xsd:complexType>
```

Le **numéro de commande** est une information **obligatoire** générée par le donneur d'ordre.

CrossIndustryOrder / CIOHExchangedDocument / ID

Suit le **type d'aide accordé** (APA, PCH...), **information obligatoire** à choisir au sein de la liste ESPPADOM\_TYPE\_AIDE :

CrossIndustryOrder / CIOHExchangedDocument / TypeAide

Puis la **date du bon de commande**, information **obligatoire** qui contient la date d'émission (et non, par exemple, la date de création de la commande).

CrossIndustryOrder / CIOHExchangedDocument / IssueDateTime

Un bloc optionnel permet de préciser une note en texte libre.

CrossIndustryOrder / CIOHExchangedDocument / IncludedCINote

Ensuite, un bloc **obligatoire** contient les **bornes de validité de la prise en charge**. Si la prise en charge n'a pas de période de validité spécifique, ce bloc contiendra les dates de début et de fin du plan d'aide :

CrossIndustryOrder / CIOHExchangedDocument / EffectiveCISpecifiedPeriod

Il s'agit d'un intervalle de dates qui est global, unique et **obligatoire**. Il est déterminé par une date de début et une date de fin (toutes deux **obligatoires**) :

CrossIndustryOrder / CIOHExchangedDocument / EffectiveCISpecifiedPeriod / StartDateTime

CrossIndustryOrder / CIOHExchangedDocument / EffectiveCISpecifiedPeriod / EndDateTime

### 3.5 PRESTATAIRE ET DONNEUR D'ORDRE

Nous quittons les informations documentaires et entrons maintenant dans le « corps » de la commande

CrossIndustryOrder / CIOHSupplyChainTradeTransaction

et plus précisément dans les informations qui décrivent les opérateurs : **prestataire** et **donneur d'ordre**

CrossIndustryOrder / CIOHSupplyChainTradeTransaction / ApplicableCIOHSupplyChainTradeAgreement

La description XSD de ce bloc est la suivante :

```
<xsd:complexType name="CIOHSupplyChainTradeAgreementType">
  <xsd:sequence>
    <xsd:element name="SellerCITradeParty" type="CITradePartyType"/>
    <xsd:element name="BuyerCITradeParty" type="CITradePartyType"/>
    <xsd:element name="ContractReferencedCISpecifiedPeriod" type="CISpecifiedPeriodType" minOccurs="0"/>
  </xsd:sequence>
</xsd:complexType>
```

Balise	Type	Cardinalité
SellerCITradeParty	CITradePartyType	1
BuyerCITradeParty	CITradePartyType	1
ContractReferencedCISpecifiedPeriod	CISpecifiedPeriodType	0..1

Soit :

- 2 CITradePartyType, qui représentent des personnes (morales ou physiques) : le **prestataire** (SellerCITradeParty) et le **donneur d'ordre** (BuyerCITradeParty).
- 1 CISpecifiedPeriodType, qui représente l'identifiant d'un document externe : le **contrat** entre ces parties.

#### 3.5.1 Prestataire

Le premier acteur décrit est le prestataire, celui qui exécutera la prise en charge.

CrossIndustryOrder / CIOHSupplyChainTradeTransaction / ApplicableCIOHSupplyChainTradeAgreement / SellerCITradeParty

Ce bloc d'information est **obligatoire**.

Dans les cas d'usage où le message est utilisé pour transmettre un plan d'aide ou des éléments de plan d'aide en amont de la commande, il est laissé à la discrétion de l'émetteur et du récepteur de convenir d'une

convention d'utilisation des deux balises obligatoires ID et name, soit en les laissant vides, soit en définissant un couple de valeurs spécifique pour les cas où le prestataire n'est pas attribué.

La balise SellerCITradeParty contient trois blocs de données : l'**identification du prestataire tel qu'il est connu par le donneur d'ordre**, qui est **obligatoire**, ainsi que deux ensembles de données optionnelles : une **liste de contacts** au sein du prestataire et l'**adresse postale** du prestataire.

Ces trois blocs ont été décrits au chapitre 2.

### 3.5.2 Donneur d'ordre et contrat

Le donneur d'ordre est décrit au sein du bloc de données **obligatoire**

CrossIndustryOrder / CIOHSupplyChainTradeTransaction / ApplicableCIOHSupplyChainTradeAgreement / BuyerCITradeParty

Il contient la même structure d'informations que le prestataire, avec l'**identification du donneur d'ordre**, qui est **obligatoire**, ainsi que deux ensembles de données optionnelles : une **liste de contacts** au sein du donneur d'ordre (dont le type est à choisir dans la liste ESPPADOM\_CONTACT\_DONNEUR\_ORDRE) et l'**adresse postale** du donneur d'ordre.

Le bloc de données décrivant le donneur d'ordre est suivi par un bloc optionnel qui permet de fournir l'adresse électronique du **contrat qui lie les intervenants**.

CrossIndustryOrder / CIOHSupplyChainTradeTransaction / ApplicableCIOHSupplyChainTradeAgreement / ContractReferencedCITReferencedDocument

Ce chapitre, au format CITReferencedDocumentType ne contient qu'un seul élément, nommé GlobalID afin de préciser l'identifiant de contrat :

```
<xsd:complexType name="CITReferencedDocumentType">
  <xsd:sequence>
    <xsd:element name="GlobalID" type="IDQualifiedType"/>
  </xsd:sequence>
</xsd:complexType>
```

CrossIndustryOrder / CIOHSupplyChainTradeTransaction / ApplicableCIOHSupplyChainTradeAgreement / ContractReferencedCITReferencedDocument / GlobalID

Le chapitre ApplicableCIOHSupplyChainTradeAgreement, qui précise les intervenants au contrat et la nature du contrat se clôt à ce stade et nous entrons dans le chapitre des instructions de délivrance des prestations au sein duquel se trouve le bénéficiaire.

## 3.6 BÉNÉFICIAIRE

Le type CIOHSupplyChainTradeDeliveryType ne contient qu'une seule balise qui permet de décrire le bénéficiaire :

```
<xsd:complexType name="CIOHSupplyChainTradeDeliveryType">
  <xsd:sequence>
    <xsd:element name="ShipToCITradeParty" type="CITradePartyType"/>
  </xsd:sequence>
</xsd:complexType>
```

Le bénéficiaire est décrit au chapitre

CrossIndustryOrder / CIOHSupplyChainTradeTransaction / ApplicableCIOHSupplyChainTradeDelivery / ShipToCITradeParty

Ce bloc d'informations, au format CITradePartyType a déjà été décrit au chapitre 2.

## 3.7 CONDITIONS FINANCIÈRES

Les informations financières sont précisées au sein du bloc

CrossIndustryOrder / CIOHSupplyChainTradeTransaction / ApplicableCIOHSupplyChainTradeSettlement

Elles sont décrites par le type CIOHSupplyChainTradeSettlementType :

```
<xsd:complexType name="CIOHSupplyChainTradeSettlementType">
  <xsd:sequence>
    <xsd:element name="PayerCITradeParty" type="CITradePartyType"/>
    <xsd:element name="SpecifiedCIOHTradeSettlementMonetarySummation" type="CIOHTradeSettlementMonetarySummationType"
minOccurs="0"/>
    <xsd:element name="PayableSpecifiedCITradeAccountingAccount" type="CITradeAccountingAccountType" minOccurs="0"/>
  </xsd:sequence>
</xsd:complexType>
```

	Balise	Type	Cardinalité
<b>Payeur</b>	PayerCITradeParty	CITradePartyType	1
<b>Montant</b>	SpecifiedCIOHTradeSettlementMonetarySummation	CIOHTradeSettlementMonetarySummationType	0..1
<b>Imputation comptable</b>	PayableSpecifiedCITradeAccountingAccount	CITradeAccountingAccountType	0..1

Elles permettent de décrire l'organisme payeur, le montant maximal pris en charge et la référence d'imputation comptable à rappeler dans les documents liés à la facturation.

### 3.7.1 Description du payeur

La première partie, unique et **obligatoire**, concerne la description du **payeur**, l'entité qui sera facturée.

CrossIndustryOrder / CIOHSupplyChainTradeTransaction / ApplicableCIOHSupplyChainTradeSettlement / PayerCITradeParty

Le payeur, au format CITradePartyType est conforme à la description du chapitre 2.

### 3.7.2 Montant et imputation

Le **montant maximum pris en charge**, optionnel, est attaché au chemin :

CrossIndustryOrder / CIOHSupplyChainTradeTransaction / ApplicableCIOHSupplyChainTradeSettlement / SpecifiedCIOHTradeSettlementMonetarySummation / ChargeTotalAmount

```
<xsd:complexType name="CIOHTradeSettlementMonetarySummationType">
  <xsd:sequence>
    <xsd:element name="ChargeTotalAmount" type="AmountType"/>
  </xsd:sequence>
</xsd:complexType>
```

La balise ChargeTotalAmount, au format AmountType inclut une variable qui permet de préciser la monnaie utilisée en utilisant la norme ISO 4217 pour remplir le « token » currencyID. Le code pour l'Euro est EUR. Par exemple :

```
<ChargeTotalAmount currencyID="EUR">200.0</ChargeTotalAmount>
```

La **référence d'imputation comptable**, à rappeler dans les bons de livraison, et dans les factures est attachée au chemin :

CrossIndustryOrder / CIOHSupplyChainTradeTransaction / ApplicableCIOHSupplyChainTradeSettlement / PayableSpecifiedCITradeAccountingAccount / ID

Il permet simplement de préciser un identifiant :

```
<xsd:complexType name="CITradeAccountingAccountType">
  <xsd:sequence>
    <xsd:element name="ID" type="IDUnqualifiedType"/>
  </xsd:sequence>
</xsd:complexType>
```

## 3.8 LISTE DES PRESTATIONS À RÉALISER

La liste des **prestations à réaliser** (les « lignes de la commande ») occupent un bloc **multiple** et **obligatoire**.

CrossIndustryOrder / CIOHSupplyChainTradeTransaction / IncludedCIOLSupplyChainTradeLineItem

```
<xsd:complexType name="CIOLSupplyChainTradeLineItemType">
```

```

<xsd:sequence>
  <xsd:element name="AssociatedCIOLDocumentLineDocument" type="CIOLDocumentLineDocumentType"/>
  <xsd:element name="SpecifiedCIOLSupplyChainTradeAgreement" type="CIOLSupplyChainTradeAgreementType"/>
  <xsd:element name="SpecifiedCIOLSupplyChainTradeDelivery" type="CIOLSupplyChainTradeDeliveryType"/>
  <xsd:element name="SpecifiedCIOLSupplyChainTradeSettlement" type="CIOLSupplyChainTradeSettlementType" minOccurs="0"/>
  <xsd:element name="SpecifiedCITradeProduct" type="CITradeProductType"/>
  <xsd:element name="SpecifiedCITradeProductDetails" type="CITradeDetailType" minOccurs="0" maxOccurs="unbounded"/>
  <xsd:element name="SpecifiedCITradeLineChange" type="CITradeLineChangeType" minOccurs="0" maxOccurs="unbounded"/>
</xsd:sequence>
</xsd:complexType>

```

Si le bon de commande ne contient qu'un seul service, il n'y aura qu'une seule ligne au bon de commande, et ce bloc sera unique ; si plusieurs services sont commandés, il y aura autant de blocs IncludedCIOLSupplyChainTradeLineItem que de services.

Dans le cas où un même service serait rendu selon un calendrier qui inclut différentes périodes de tarification, par exemple « en semaine et le week-end », il est conseillé de le découper en plusieurs lignes afin que les messages ultérieurs qui y font référence, typiquement INVOICE qui comprendra nécessairement une ligne par catégorie de tarification, puissent référencer plus finement l'élément de commande qui les justifie.

Chaque ligne contient sept ensembles d'informations : l'**identification** de la ligne, le **prix unitaire**, les **informations de mise en œuvre**, les **conditions financières**, **description du service**, la liste optionnelle des **actes qui composent la prestation** et la liste des **modifications**.

	Balise	Type	Cardinalité
<b>Identification</b>	AssociatedCIOLDocumentLineDocument	CIOLDocumentLineDocumentType	1
<b>Agrément financier</b>	SpecifiedCIOLSupplyChainTradeAgreement	CIOLSupplyChainTradeAgreementType	1
<b>Mise en œuvre</b>	SpecifiedCIOLSupplyChainTradeDelivery	CIOLSupplyChainTradeDeliveryType	1
<b>Conditions financières</b>	SpecifiedCIOLSupplyChainTradeSettlement	CIOLSupplyChainTradeSettlementType	0..1
<b>Description</b>	SpecifiedCITradeProduct	CITradeProductType	1
<b>Actes</b>	SpecifiedCITradeProductDetails	CITradeDetailType	0..1
<b>Modifications</b>	SpecifiedCITradeLineChange	CITradeLineChangeType	0..1

### 3.8.1 Identification

Le premier élément d'une ligne de commande est un bloc d'**identification, unique et obligatoire** :

CrossIndustryOrder / CIOHSupplyChainTradeTransaction / IncludedCIOLSupplyChainTradeLineItem / AssociatedCIOLDocumentLineDocument

```

<xsd:complexType name="CIOLDocumentLineDocumentType">
  <xsd:sequence>
    <xsd:element name="LineID" type="IDUnqualifiedType"/>
    <xsd:element name="IncludedCINote" type="CINoteType" minOccurs="0"/>
    <xsd:element name="EffectiveCISpecifiedPeriod" type="CISpecifiedPeriodType" minOccurs="0"/>
  </xsd:sequence>
</xsd:complexType>

```

L'identification comprend l'**identifiant de la prestation**, unique et **obligatoire**, ainsi que deux éléments uniques et optionnels : une note en texte libre et une période de validité de cette ligne de commande, à renseigner si elle est différente de celle qui a été précisée pour l'ensemble de la commande (chemin CrossIndustryOrder / CIOHExchangedDocument / IssueDateTime / EffectiveCISpecifiedPeriod).

L'identifiant de la prestation est attaché au chemin

CrossIndustryOrder / CIOHSupplyChainTradeTransaction / IncludedCIOLSupplyChainTradeLineItem / AssociatedCIOLDocumentLineDocument / LineID

Cet identifiant doit **référencer la prestation de façon absolue au sein du plan d'aide**. Ce n'est explicitement pas un identifiant défini dans le contexte local de cette commande (par exemple, troisième prestation de la commande).

La note optionnelle est attachée au chemin

CrossIndustryOrder / CIOHSupplyChainTradeTransaction / IncludedCIOLSupplyChainTradeLineItem / AssociatedCIOLDocumentLineDocument / IncludedCINote / Content

La période de validité du service commandé à cette ligne est représentée par une date de début et une date de fin. Cette période doit être située au sein du plan d'aide ; si la prestation doit débiter à une date précise sans date de fin explicite, alors EndDateTime doit contenir la date de fin du plan d'aide :

CrossIndustryOrder / CIOHSupplyChainTradeTransaction / IncludedCIOLSupplyChainTradeLineItem / AssociatedCIOLDocumentLineDocument / EffectiveCISpecifiedPeriod / StartDateTime

CrossIndustryOrder / CIOHSupplyChainTradeTransaction / IncludedCIOLSupplyChainTradeLineItem / AssociatedCIOLDocumentLineDocument / EffectiveCISpecifiedPeriod / EndDateTime

### 3.8.2 Agrément financier

Les données financières du service décrit par cette ligne sont précisées dans un bloc **unique et obligatoire** :

CrossIndustryOrder / CIOHSupplyChainTradeTransaction / IncludedCIOLSupplyChainTradeLineItem / SpecifiedCIOLSupplyChainTradeAgreement

```
<xsd:complexType name="CIOLSupplyChainTradeAgreementType">
  <xsd:sequence>
    <xsd:element name="NetPriceProductCITradePrice" type="CITradePriceType"/>
    <xsd:element name="CadreIntervention" type="CodeQualifiedType"/>
  </xsd:sequence>
</xsd:complexType>
```

Il contient le **prix unitaire**, information monétaire **unique et obligatoire** :

CrossIndustryOrder / CIOHSupplyChainTradeTransaction / IncludedCIOLSupplyChainTradeLineItem / SpecifiedCIOLSupplyChainTradeAgreement / NetPriceProductCITradePrice / ChargeAmount

```
<xsd:complexType name="CITradePriceType">
  <xsd:sequence>
    <xsd:element name="ChargeAmount" type="AmountType"/>
  </xsd:sequence>
</xsd:complexType>
```

Ce **prix unitaire brut** est fixé par le donneur d'ordre. L'unité de valeur à laquelle se réfère ce prix unitaire (par exemple « par heure », « par visite ») est fixée ausing de la balise RequestedQuantity décrite ci-dessous.

L'autre information d'agrément financier pour cette prestation est le **cadre d'intervention** (mandataire, prestataire, gré à gré), à choisir au sein de la liste ESPPADOM\_CADRE.

### 3.8.3 Informations de mise en œuvre

Les informations de mise en œuvre sont décrites dans un bloc **unique et obligatoire** :

CrossIndustryOrder / CIOHSupplyChainTradeTransaction / IncludedCIOLSupplyChainTradeLineItem / SpecifiedCIOLSupplyChainTradeDelivery

```
<xsd:complexType name="CIOLSupplyChainTradeDeliveryType">
  <xsd:sequence>
    <xsd:element name="RequestedQuantity" type="QuantityType"/>
    <xsd:element name="AgreedQuantity" type="QuantityType" minOccurs="0"/>
    <xsd:element name="DeliveryCIDeliveryInstructions" type="CIDeliveryInstructionsType" minOccurs="0"/>
  </xsd:sequence>
</xsd:complexType>
```

La première donnée précisée, unique et obligatoire, est la **quantité globale commandée**.

CrossIndustryOrder / CIOHSupplyChainTradeTransaction / IncludedCIOLSupplyChainTradeLineItem / SpecifiedCIOLSupplyChainTradeDelivery / RequestedQuantity

Il s'agit d'une information numérique, qui comme toutes les données chiffrées non monétaires, inclut une variable unitCode afin de préciser en quelle unité est exprimée cette quantité, en utilisant la liste UN/CEFACT Recommandation 20 version 09B. C'est cette unité qui fait référence pour le prix unitaire fixé par la balise ChargeAmount décrite ci-dessus.



Il est ensuite possible, de façon optionnelle et unique, de préciser la quantité plafond de chaque livraison, qui correspond à la **quantité maximale financée par le donneur d'ordre**.

CrossIndustryOrder / CIOHSupplyChainTradeTransaction / IncludedCIOLSupplyChainTradeLineItem / SpecifiedCIOLSupplyChainTradeDelivery / AgreedQuantity

Il est également possible, de façon optionnelle et unique, de décrire un bloc d'**instructions pour l'exécution du service** et de sa livraison.

CrossIndustryOrder / CIOHSupplyChainTradeTransaction / IncludedCIOLSupplyChainTradeLineItem / SpecifiedCIOLSupplyChainTradeDelivery / DeliveryCIDeliveryInstructions

```
<xsd:complexType name="CIDeliveryInstructionsType">
  <xsd:sequence>
    <xsd:element name="HandlingCode" type="CodeQualifiedType" minOccurs="0" maxOccurs="1"/>
    <xsd:element name="Description" type="UNECE_UDT_9p0:TextType" minOccurs="0" maxOccurs="1"/>
    <xsd:element name="RRule" type="TextType" minOccurs="0" maxOccurs="1"/>
  </xsd:sequence>
</xsd:complexType>
```

Les instructions sont de deux types : le **profil des employés** devant intervenir, qui est unique et optionnel, utilise la liste ESPPADOM\_PROFIL

CrossIndustryOrder / CIOHSupplyChainTradeTransaction / IncludedCIOLSupplyChainTradeLineItem / SpecifiedCIOLSupplyChainTradeDelivery / DeliveryCIDeliveryInstructions / HandlingCode

et la **temporalité du service**

CrossIndustryOrder / CIOHSupplyChainTradeTransaction / IncludedCIOLSupplyChainTradeLineItem / SpecifiedCIOLSupplyChainTradeDelivery / DeliveryCIDeliveryInstructions / Description

CrossIndustryOrder / CIOHSupplyChainTradeTransaction / IncludedCIOLSupplyChainTradeLineItem / SpecifiedCIOLSupplyChainTradeDelivery / DeliveryCIDeliveryInstructions / RRule

La temporalité se décrit au sein de deux éléments, uniques et optionnels. L'élément Description contient un texte libre, alors que l'élément RRule utilise le format structuré RRULE.

### 3.8.4 Conditions financières

Les conditions financières sont décrites dans un bloc unique et **optionnel** :

CrossIndustryOrder / CIOHSupplyChainTradeTransaction / IncludedCIOLSupplyChainTradeLineItem / SpecifiedCIOLSupplyChainTradeSettlement

```
<xsd:complexType name="CIOLSupplyChainTradeSettlementType">
  <xsd:sequence>
    <xsd:element name="SpecifiedCITradeAllowanceCharge" type="CITradeAllowanceChargeType"/>
  </xsd:sequence>
</xsd:complexType>
```

Il est possible d'y décrire les charges additionnelles ou les montants prépayés (**ticket modérateur**), qui est un bloc unique et **obligatoire** :

CrossIndustryOrder / CIOHSupplyChainTradeTransaction / IncludedCIOLSupplyChainTradeLineItem / SpecifiedCIOLSupplyChainTradeSettlement / SpecifiedCITradeAllowanceCharge

```
<xsd:complexType name="CITradeAllowanceChargeType">
  <xsd:sequence>
    <xsd:choice>
      <xsd:element name="CalculationPercent" type="PercentType"/>
      <xsd:element name="ActualAmount" type="AmountType"/>
    </xsd:choice>
    <xsd:element name="ReasonCode" type="AdjustmentReasonCodeUNCL4465Type"/>
  </xsd:sequence>
</xsd:complexType>
```

Cette information peut être spécifiée, en pourcentage ou en montant fixe, les deux informations étant mutuellement exclusives :

CrossIndustryOrder / CIOHSupplyChainTradeTransaction / IncludedCIOLSupplyChainTradeLineItem / SpecifiedCIOLSupplyChainTradeSettlement / SpecifiedCITradeAllowanceCharge / CalculationPercent



CrossIndustryOrder / CIOHSupplyChainTradeTransaction / IncludedCIOLSupplyChainTradeLineItem / SpecifiedCIOLSupplyChainTradeSettlement / SpecifiedCITradeAllowanceCharge / ActualAmount

Enfin, une balise unique et obligatoire permet de préciser le motif de l'ajustement :

CrossIndustryOrder / CIOHSupplyChainTradeTransaction / IncludedCIOLSupplyChainTradeLineItem / SpecifiedCIOLSupplyChainTradeSettlement / SpecifiedCITradeAllowanceCharge / ReasonCode

Cette donnée est arbitrairement fixée à « 30 », qui signifie « paiement direct au prestataire ».

### 3.8.5 Description du service

La description du service est effectuée dans un bloc unique et **obligatoire** :

CrossIndustryOrder / CIOHSupplyChainTradeTransaction / IncludedCIOLSupplyChainTradeLineItem / SpecifiedCITradeProduct

```
<xsd:complexType name="CITradeProductType">
  <xsd:sequence>
    <xsd:element name="ID" type="IDQualifiedType"/>
    <xsd:element name="Name" type="TextType"/>
  </xsd:sequence>
</xsd:complexType>
```

Ce bloc contient deux informations, l'**identifiant du service** et son **libellé** ; ces deux informations sont **uniques** et **obligatoires**.

CrossIndustryOrder / CIOHSupplyChainTradeTransaction / IncludedCIOLSupplyChainTradeLineItem / SpecifiedCITradeProduct / ID

CrossIndustryOrder / CIOHSupplyChainTradeTransaction / IncludedCIOLSupplyChainTradeLineItem / SpecifiedCITradeProduct / Name

L'ID est, comme toujours, du type schemeID (identifiant) et schemeAgencyName (libellé) ; le Name est un libellé en texte libre.

### 3.8.6 Actes qui composent la prestation

La notion de « plan d'aide qualitatif » amène à pouvoir décrire, au sein d'une prestation générique, par exemple « Aide à domicile », un ensemble d'actes, comme « aide aux repas du lundi au vendredi », « aide à la toilette du lundi au vendredi », « aide au lever le WE ».

Ces actes ne sont pas assimilables à des prestations au sens où elles ne portent pas d'informations financières. La description de ces actes est multiple et optionnelle.

CrossIndustryOrder / CIOHSupplyChainTradeTransaction / IncludedCIOLSupplyChainTradeLineItem / SpecifiedCITradeProductDetails

Cette balise est de type CITradeDetailType :

```
<xsd:complexType name="CITradeDetailType">
  <xsd:sequence>
    <xsd:element name="DetailLineID" type="IDUnqualifiedType"/>
    <xsd:element name="ID" type="CodeQualifiedType"/>
    <xsd:element name="Name" type="TextType"/>
    <xsd:element name="DeliveryInstruction" type="CIOLSupplyChainTradeDeliveryType"/>
  </xsd:sequence>
</xsd:complexType>
```

Il est ainsi possible de décrire un acte en lui attribuant un identifiant unique (qu'on pourra, par exemple, rappeler dans le message Delivery), un identifiant au sein de la liste ESPPADOM\_SERVICE, un libellé, et un bloc DeliveryInstruction identique à celui de la prestation qui permet de définir la quantité et les instructions de mise en œuvre (type d'intervenant et calendrier).

### 3.8.7 Modifications de la prestation

Les révisions de plan d'aide sont fréquentes. Elles peuvent consister en l'ajout de nouvelles prestations, en l'arrêt de certaines prestations (avec une date d'arrêt) ou en la suspension de prestations (avec une date de début et une date de fin), par exemple dans le cas où le bénéficiaire est hospitalisé. Il doit même être possible de supprimer une prestation « non démarrée ».

Dans le cadre UN/CEFACT, la modification de commande donne lieu à un ensemble de messages spécifiques (Cross Industry Order Change) ; compte tenu du fait qu'un message Order véhicule essentiellement une liste de prestations, et qu'il était possible de créer des règles de mise en œuvre à la fois précises et simples, il a paru plus logique de gérer les évolutions au sein même du message.

Les règles sont les suivantes :

- 1) Toute prestation sans instruction de modification est considérée comme nouvelle.
- 2) Une prestation non démarrée peut être supprimée.
- 3) Une prestation peut être suspendue entre deux dates précises.
- 4) En dehors de la suspension, toute modification de prestation doit passer par l'arrêt de la prestation à modifier et la mise en place d'une nouvelle prestation, porteuse des évolutions souhaitées.

Pour gérer les évolutions, le bloc de description de la prestation possède désormais un bloc SpecifiedCITradeLineChange :

CrossIndustryOrder / CIOHSupplyChainTradeTransaction / IncludedCIOLSupplyChainTradeLineItem / SpecifiedCITradeLineChange

Ce bloc permet de décrire le type d'évolution (suppression/arrêt/suspension, à prendre dans la liste ESPPADOM\_CHANGE\_TYPE), sa date de prise d'effet, sa date de fin d'effet en cas de suspension, son motif (à prendre dans la liste ESPPADOM\_CHANGE\_REASON) et un libellé qui permet de fournir un texte explicatif.

```
<xsd:complexType name="CITradeLineChangeType">
  <xsd:sequence>
    <xsd:element name="ChangeType" type="CodeQualifiedType"/>
    <xsd:element name="EffectDateTime" type="DateMandatoryDateTimeType"/>
    <xsd:element name="EndOfEffectDateTime" type="DateMandatoryDateTimeType" minOccurs="0"/>
    <xsd:element name="ReasonForChange" type="CodeQualifiedType"/>
    <xsd:element name="Label" type="TextType" minOccurs="0"/>
  </xsd:sequence>
</xsd:complexType>
```

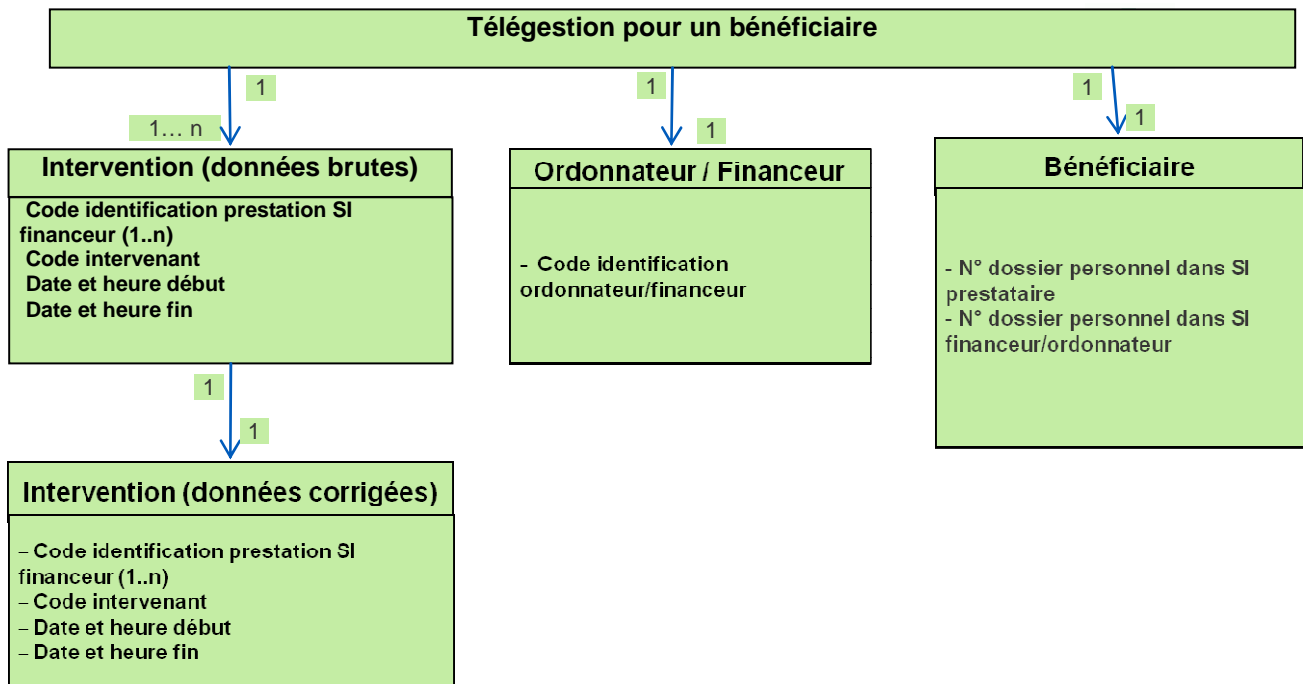
## 4 MESSAGE DELIVERY

### 4.1 STRUCTURE DU MESSAGE

Le message Delivery, qui permet la télégestion d'une intervention, a été développé dans le contexte « de cardinalité » suivant :

- 1 message de télégestion concerne 1 à n prestations pour 1 bénéficiaire.
- 1 message de télégestion intéresse 1 donneur d'ordre

Les informations correspondantes sont détaillées dans le schéma historique ci-dessous :



Un message Delivery contient ainsi six blocs d'informations qui décrivent respectivement la commande (identifiant, date...), le prestataire, le donneur d'ordre, le bénéficiaire, l'imputation comptable et, finalement, la liste des prestations réalisées. Nous allons les détailler en précisant leur place dans le message et en donnant des exemples d'implémentations.

### 4.2 ARCHITECTURE

Le message Espspadom Delivery est basé sur le message XML UN/CEFACT CrossIndustryDespatchAdvice, auquel il ajoute quelques éléments spécifiques au contexte d'utilisation.

La description XSD Espspadom de la balise **CrossIndustryDespatchAdvice** est la suivante :

```
<xsd:complexType name="CrossIndustryDespatchAdviceType">
  <xsd:sequence>
    <xsd:element name="CIDDHExchangedDocumentContext" type="CIDDHExchangedDocumentContextType"/>
    <xsd:element name="CIDDHExchangedDocument" type="CIDDHExchangedDocumentType"/>
    <xsd:element name="CIDDHSupplyChainTradeTransaction" type="CIDDHSupplyChainTradeTransactionType"/>
  </xsd:sequence>
</xsd:complexType>
```

Balise	Type	Cardinalité
CIDDHExchangedDocumentContext	CIDDHExchangedDocumentContextType	1
CIDDHExchangedDocument	CIDDHExchangedDocumentType	1

CIDDHSupplyChainTradeTransaction	CIDDHSupplyChainTradeTransactionType	1
----------------------------------	--------------------------------------	---

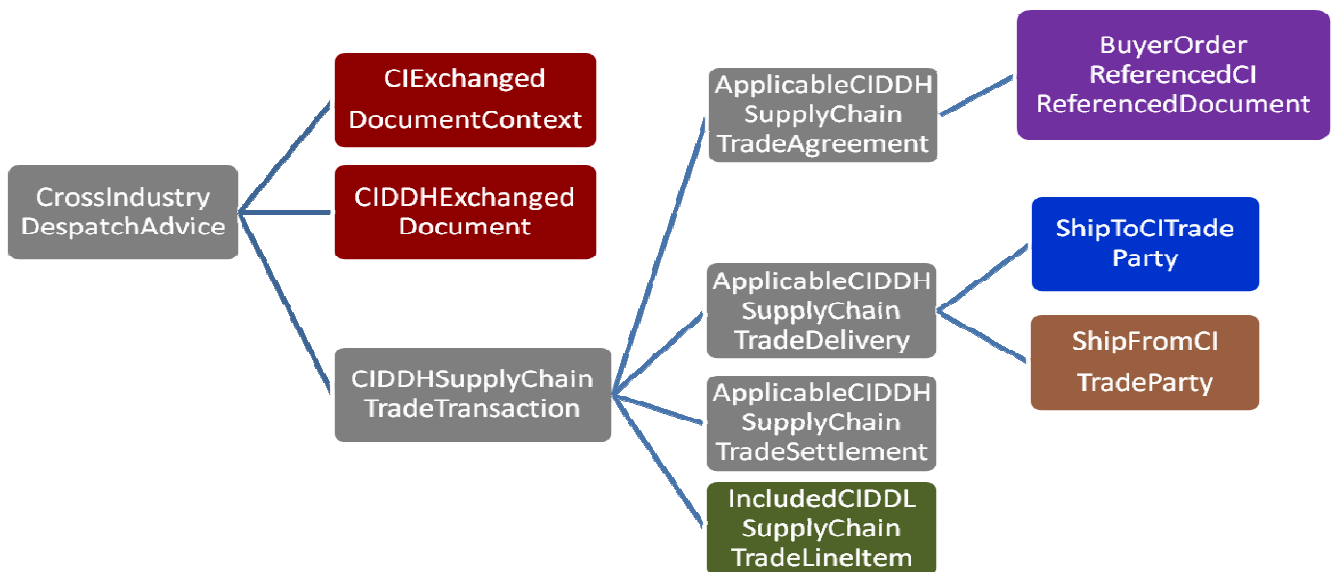
Soit deux balises de gestion documentaire, CIDDHExchangedDocumentContext et CIDDHExchangedDocument, suivies du contenu du document : CIDDHSupplyChainTradeTransaction.

Si nous détaillons cette balise de contenu, nous voyons apparaître les quatre blocs descriptifs : les opérateurs (prestataire et donneur d'ordre), les précisions de délivrance (bénéficiaire et contexte), les conditions financières (payeur, montants...) et enfin la liste des prestations à effectuer.

```
<xsd:complexType name="CIDDHSupplyChainTradeTransactionType">
  <xsd:sequence>
    <xsd:element name="ApplicableCIDDHSupplyChainTradeAgreement" type="CIDDHSupplyChainTradeAgreementType"/>
    <xsd:element name="ApplicableCIDDHSupplyChainTradeDelivery" type="CIDDHSupplyChainTradeDeliveryType"/>
    <xsd:element name="ApplicableCIDDHSupplyChainTradeSettlement" type="CIDDHSupplyChainTradeSettlementType"/>
    <xsd:element name="IncludedCIDDLSupplyChainTradeLineItem" type="CIDDLSupplyChainTradeLineItemType"
maxOccurs="unbounded"/>
  </xsd:sequence>
</xsd:complexType>
```

Balise	Type	Cardinalité
ApplicableCIDDHSupplyChainTradeAgreement	CIDDHSupplyChainTradeAgreementType	1
ApplicableCIDDHSupplyChainTradeDelivery	CIDDHSupplyChainTradeDeliveryType	1
ApplicableCIDDHSupplyChainTradeSettlement	CIDDHSupplyChainTradeSettlementType	1
IncludedCIDDLSupplyChainTradeLineItem	CIDDLSupplyChainTradeLineItemType	1..n

L'architecture globale du message est ainsi représentée par le schéma ci-dessous, si nous détaillons le bloc ApplicableCIOHSupplyChainTradeAgreement :



### 4.3 MESSAGE MINIMAL

L'exemple ci-dessous montre un message Delivery « maigre », qui ne contient qu'une seule ligne de prestation et un nombre aussi réduit que possible d'informations optionnelles.

<delivery VersionID="1.2"> <CrossIndustryDespatchAdvice>	
<CIDDHExchangedDocumentContext> <VersionID>1.2</VersionID > <SpecifiedTransactionID>1522</SpecifiedTransactionID> </CIDDHExchangedDocumentContext> <CIDDHExchangedDocument>	<b>GED :</b> ID de transaction  ID de Bon de Livraison

<pre> &lt;ID&gt;0500254&lt;/ID&gt; &lt;IssueDateTime&gt;2015-10-22T00:00:00Z&lt;/IssueDateTime&gt; &lt;/CIDDHExchangedDocument&gt; </pre>	Date d'émission
<pre> &lt;CIDDHSupplyChainTradeTransaction&gt;   &lt;ApplicableCIDDHSupplyChainTradeAgreement&gt; </pre>	
<pre>     &lt;BuyerOrderReferencedCIReferencedDocument&gt;       &lt;ID schemeAgencyName="token" schemeID="token"&gt;&lt;/ID&gt;       &lt;Name&gt;Conseil Général du Grand Paris&lt;/Name&gt;     &lt;/BuyerOrderReferencedCIReferencedDocument &gt; </pre>	Donneur d'ordre
<pre>     &lt;ContractReferencedCIReferencedDocument&gt;       &lt;GlobalID schemeAgencyName="token" schemeID="token"&gt;P&lt;/GlobalID&gt;     &lt;/ContractReferencedCIReferencedDocument&gt;     &lt;ApplicableCIDDHSupplyChainTradeAgreement&gt;     &lt;ApplicableCIDDHSupplyChainTradeDelivery&gt; </pre>	
<pre>       &lt;ShipToCITradeParty&gt;         &lt;ID schemeAgencyName="token" schemeID="token"&gt;2612430&lt;/ID&gt;         &lt;Name&gt;ALITON Jean-Jacques&lt;/Name&gt;         &lt;FirstName&gt;Jean-Jacques&lt;/FirstName&gt;         &lt;LastName&gt;ALITON&lt;/LastName&gt;         &lt;BirthDate&gt;1980-05-01T00:00:00Z&lt;/BirthDate&gt;         &lt;PostalCITradeAddress&gt;           &lt;PostcodeCode&gt;16500&lt;/PostcodeCode&gt;           &lt;LineOne&gt;Le bourg&lt;/LineOne&gt;           &lt;CityName&gt;ST GERMAIN DE CONFOLENS&lt;/CityName&gt;         &lt;/PostalCITradeAddress&gt;         &lt;ContextShipTo&gt;           &lt;GIR&gt;3&lt;/GIR&gt;         &lt;/ContextShipTo&gt;       &lt;/ShipToCITradeParty&gt; </pre>	Bénéficiaire : ID pour le donneur d'ordre
<pre>       &lt;ShipFromCITradeParty&gt;         &lt;ID schemeAgencyName="token" schemeID="token"&gt;&lt;/ID&gt;         &lt;Name&gt;Prest Domicile SARL&lt;/Name&gt;       &lt;/ShipFromCITradeParty&gt; </pre>	Prestataire : ID pour le donneur d'ordre
<pre>     &lt;ActualDespatchCISupplyChainEvent&gt;       &lt;TypeCode schemeAgencyName="EDESS" schemelD="ESPPADOM_EFFECTIVITY_AJUST"&gt;&lt;/TypeCode&gt;       &lt;OccurrenceCISpecifiedPeriod&gt;         &lt;StartDateTime&gt;2015-10-20T08:30:00Z&lt;/StartDateTime&gt;         &lt;EndDateTime&gt;2015-10-20T18:45:00Z&lt;/EndDateTime&gt;       &lt;/OccurrenceCISpecifiedPeriod&gt;     &lt;/ActualDespatchCISupplyChainEvent&gt; </pre>	Intervalle de temps de prestation des services, ici non ajusté
<pre>   &lt;/ApplicableCIDDHSupplyChainTradeDelivery&gt;   &lt;ApplicableCIDDHSupplyChainTradeSettlement&gt;   &lt;/ApplicableCIDDHSupplyChainTradeSettlement&gt; </pre>	
<pre>     &lt;IncludedCIDDLSupplyChainTradeLineItem&gt;       &lt;AssociatedCIDDLDocumentLineDocument&gt;         &lt;LineID&gt;2565AL1&lt;/LineID&gt;       &lt;/AssociatedCIDDLDocumentLineDocument&gt;       &lt;SpecifiedCIDDLSupplyChainTradeDelivery&gt;         &lt;BilledQuantity unitCode="HUR"&gt;3.0&lt;/BilledQuantity&gt;       &lt;/SpecifiedCIDDLSupplyChainTradeDelivery&gt;       &lt;SpecifiedCIDDLSupplyChainTradeSettlement&gt;       &lt;/SpecifiedCIDDLSupplyChainTradeSettlement&gt;       &lt;SpecifiedCITradeProduct&gt;         &lt;ID schemeAgencyName="EDESS" schemeID="ESPPADOM_TYPE_AIDE"&gt;0211.01&lt;/ID&gt;         &lt;Name&gt;Aide au domicile&lt;/Name&gt;       &lt;/SpecifiedCITradeProduct&gt;     &lt;/IncludedCIDDLSupplyChainTradeLineItem&gt; </pre>	Prestation :  Identifiant Order de la prestation  Nombre d'unités de valeur (ici des heures)  Qualification de la prestation
<pre>   &lt;/CIDDHSupplyChainTradeTransaction&gt; &lt;/CrossIndustryDespatchAdvice&gt; &lt;/delivery&gt; </pre>	

Nous allons maintenant détailler l'ensemble du message, en commençant par le contexte documentaire du message.

#### 4.4 CONTEXTE : TRANSACTION ET IDENTIFICATION DE LA COMMANDE

Le premier bloc d'informations du message, obligatoire, traite de données générales (dites « de contexte »).

## 4.4.1 Transaction

```
<xsd:complexType name="CIDDHExchangedDocumentContextType">
  <xsd:sequence>
    <xsd:element name="VersionID" type="xsd:token"/>
    <xsd:element name="SpecifiedTransactionID" type="IDUnqualifiedType"/>
    <xsd:element name="DeliveryContextParameter" type="CIDeliveryContextParameterType" minOccurs="0"/>
  </xsd:sequence>
</xsd:complexType>
```

La première information, **obligatoire**, rencontrée dans un message précise la version du schéma xsd auquel ce message est conforme.

CrossIndustryDespatchAdvice / CIDDHExchangedDocumentContext / VersionID

La seconde information précise l'**identifiant de transaction**.

CrossIndustryDespatchAdvice / CIDDHExchangedDocumentContext / SpecifiedTransactionID

Comme nous l'avons déjà précisé, cette information **obligatoire** est purement technique puisqu'elle sert, pour des raisons de traçabilité à rattacher l'information de télégestion (qui est représentée par un bloc CrossIndustryDespatchAdvice) au lot des autres fichiers envoyés simultanément. Tous les messages CrossIndustryDespatchAdvice situés au sein d'un même fichier xml order doivent donc avoir un même identifiant de transaction.

Suit, dans le même chapitre du « contexte d'échange » un bloc d'informations optionnelles qui précisent le contexte d'application du document.

```
<xsd:complexType name="CIDeliveryContextParameterType">
  <xsd:sequence>
    <xsd:element name="ReasonForAbsence" type="TextType" minOccurs="0" />
    <xsd:element name="TypeAide" type="TextType" minOccurs="0"/>
  </xsd:sequence>
</xsd:complexType>
```

Le **motif d'absence** est logiquement optionnel.

CrossIndustryDespatchAdvice / CIDDHExchangedDocumentContext / DeliveryContextParameter / ReasonForAbsence

Cette information reste volontairement non structurée car, dans les cas où une intervention est validée (en tout ou partie) même en cas d'absence, l'information structurée correspondante est à préciser dans les motifs de correction, attachés au chemin :

```
CrossIndustryDespatchAdvice / CIDDHSupplyChainTradeTransaction / ApplicableCIDDHSupplyChainTradeDelivery /
ActualDespatchCISupplyChainEvent / TypeCode
```

Le **type d'aide** permet de préciser, au sein de la liste ESPPADOM\_TYPE\_AIDE, le cadre général dans lequel se situe l'intervention : APA, PCH, AM :

CrossIndustryDespatchAdvice / CIDDHExchangedDocumentContext / DeliveryContextParameter / TypeAide

On trouve ensuite le bloc, obligatoire, qui contient les informations de télégestion :

## 4.4.2 Télégestion

La description dématérialisée de l'entête de télégestion s'effectue dans le bloc CIDDHExchangedDocumentType :

```
<xsd:complexType name="CIDDHExchangedDocumentType">
  <xsd:sequence>
    <xsd:element name="ID" type="IDUnqualifiedType"/>
    <xsd:element name="IssueDateTime" type="DateMandatoryDateTimeType"/>
    <xsd:element name="IncludedCINote" type="CINoteType" minOccurs="0"/>
  </xsd:sequence>
</xsd:complexType>
```

Le **numéro de bon de livraison** est une information **obligatoire** générée par le prestataire.

CrossIndustryDespatchAdvice / CIDDHExchangedDocument / ID

Suit la **date du bon de livraison**, information **obligatoire** qui contient la date d'émission (et non, par exemple, la date de réalisation des prestations).

CrossIndustryDespatchAdvice / CIDDHExchangedDocument / IssueDateTime

Un bloc optionnel permet de préciser une note en texte libre.

CrossIndustryDespatchAdvice / CIDDHExchangedDocument / IncludedCINote

## 4.5 PRESTATAIRE ET DONNEUR D'ORDRE

Nous quittons les informations documentaires et entrons maintenant dans le « corps » de la livraison

CrossIndustryDespatchAdvice / CIDDHSupplyChainTradeTransaction

et plus précisément dans les informations qui décrivent les opérateurs : **prestataire** et **donneur d'ordre**

CrossIndustryDespatchAdvice / CIDDHSupplyChainTradeTransaction / ApplicableCIDDHSupplyChainTradeAgreement

La description XSD de ce bloc est la suivante :

```
<xsd:complexType name="CIDDHSupplyChainTradeAgreementType">
  <xsd:sequence>
    <xsd:element name="BuyerOrderReferencedCIReferencedDocument" type="CIReferencedDocumentOrderType"/>
    <xsd:element name="ContractReferencedCIReferencedDocument" type="CIReferencedDocumentType"/>
  </xsd:sequence>
</xsd:complexType>
```

Balise	Type	Cardinalité
BuyerOrderReferencedCIReferencedDocument	CIReferencedDocumentOrderType	1
ContractReferencedCIReferencedDocument	CIReferencedDocumentType	1

Soit :

- BuyerOrderReferencedCIReferencedDocument, qui représente la commande qui incluait la prestation déclarée dans le bon de livraison, avec son identifiant et le rappel du **donneur d'ordre**.
- CIReferencedDocumentIdentificationType, qui représente l'identifiant d'un document externe : le **contrat** entre ces parties.

### 4.5.1 Donneur d'ordre et identifiant de commande

Le donneur d'ordre est décrit au sein du bloc de données **obligatoire**

CrossIndustryDespatchAdvice / CIDDHSupplyChainTradeTransaction / ApplicableCIDDHSupplyChainTradeAgreement / BuyerOrderReferencedCIReferencedDocument

La description XSD de ce bloc est la suivante :

```
<xsd:complexType name="CIReferencedDocumentOrderType">
  <xsd:sequence>
    <xsd:element name="IssuerAssignedID" type="IDUnqualifiedType" minOccurs="0"/>
    <xsd:element name="IssuerCITradeParty" type="CITradePartyType"/>
  </xsd:sequence>
</xsd:complexType>
```

Il contient, de façon optionnelle, l'identifiant de la commande qui justifie cette intervention. Ce bloc est optionnel car le flux Delivery peut être utilisé dans des contextes où le flux Order, qui porte cette information n'est pas (encore) utilisé.

CrossIndustryDespatchAdvice / CIDDHSupplyChainTradeTransaction / ApplicableCIDDHSupplyChainTradeAgreement / BuyerOrderReferencedCIReferencedDocument / IssuerAssignedID

Au sein du message Order, cette information est située au chemin :

CrossIndustryOrder / CIOHExchangedDocument / ID

Ensuite, un bloc obligatoire décrit le donneur d'ordre, au format usuel CITradePartyType :



Ce bloc contient la structure d'informations usuelle pour les personnes, décrite au chapitre 2.

## 4.5.2 Type de contrat

La description du contrat est spécifiée par la balise

CrossIndustryDespatchAdvice / CIDDHSupplyChainTradeTransaction / ApplicableCIDDHSupplyChainTradeAgreement / ContractReferencedCIReferencedDocument

Ce bloc contient une balise GlobalID au format IDQualifiedType qui permet de préciser l'identifiant du contrat qui lie les parties.

## 4.6 DÉLIVRANCE DES PRESTATIONS

La délivrance des prestations est décrite par le bloc

CrossIndustryDespatchAdvice / CIDDHSupplyChainTradeTransaction / ApplicableCIDDHSupplyChainTradeDelivery

Ce bloc est décrit par le schéma xsd suivant :

```
<xsd:complexType name="CIDDHSupplyChainTradeDeliveryType">
  <xsd:sequence>
    <xsd:element name="ShipToCITradeParty" type="CITradePartyType"/>
    <xsd:element name="ShipFromCITradeParty" type="CITradePartyType"/>
    <xsd:element name="ActualDespatchCISupplyChainEvent" type="CISupplyChainEventType"/>
    <xsd:element name="AdditionalReferencedCIReferencedDocument" type="CIReferencedDocumentSignatureType" minOccurs="0"/>
  </xsd:sequence>
</xsd:complexType>
```

	Balise	Type	Cardinalité
<b>Bénéficiaire</b>	ShipToCITradeParty	CITradePartyType	1
<b>Prestataire</b>	ShipFromCITradeParty	CITradePartyType	1
<b>Effectivité retenue</b>	ActualDespatchCISupplyChainEvent	CISupplyChainEventType	1
<b>Horodatage</b>	AdditionalReferencedCIReferencedDocument	CIReferencedDocumentSignatureType	0..1

Il permet de décrire, de façon obligatoire, le **bénéficiaire**, le **prestataire**, la délivrance du service telle que retenue et la délivrance effective du service.

L'effectivité retenue correspond à la période à prendre réellement en compte. Elle peut avoir trois significations distinctes :

- Le plus fréquemment, une simple retranscription de la période horodatée.
- En cas de défaut de l'horodatage, une correction manuelle, justifiée, de la période horodatée.
- En absence de données d'horodatage, une période purement déclarative, par exemple dans le cas d'un cahier de présence ou d'absence du bénéficiaire là où une compensation forfaitaire est prévue.

### 4.6.1 Bénéficiaire

Le bénéficiaire est décrit au chapitre

CrossIndustryDespatchAdvice / CIDDHSupplyChainTradeTransaction / ApplicableCIDDHSupplyChainTradeDelivery / ShipToCITradeParty

Ce bloc d'information est **obligatoire** et conforme au type « CITradeParty » décrit au chapitre 2.

### 4.6.2 Prestataire

Le second acteur décrit est le prestataire, celui qui a émis le bon de livraison.

CrossIndustryDespatchAdvice / CIDDHSupplyChainTradeTransaction / ApplicableCIDDHSupplyChainTradeDelivery / ShipFromCITradeParty

Ce bloc d'information est **obligatoire** et conforme au type « CITradeParty » décrit au chapitre 2.



### 4.6.3 Délivrance retenue

La délivrance retenue est décrite dans le bloc **obligatoire** :

CrossIndustryDespatchAdvice / CIDDHSupplyChainTradeTransaction / ApplicableCIDDHSupplyChainTradeDelivery / ActualDespatchCISupplyChainEvent

Qui est décrit par le schéma xsd :

```
<xsd:complexType name="CISupplyChainEventType">
  <xsd:sequence>
    <xsd:element name="TypeCode" type="CodeQualifiedType" minOccurs="0"/>
    <xsd:element name="OccurrenceCISpecifiedPeriod" type="CISpecifiedPeriodType"/>
  </xsd:sequence>
</xsd:complexType>
```

La balise TypeCode, unique et optionnelle, contient le **motif de correction de l'événement original** au cas où la période retenue différerait de la période horodatée. Le code doit être choisi au sein de la liste ESPPADOM\_EFFECTIVITY\_AJUST.

CrossIndustryDespatchAdvice / CIDDHSupplyChainTradeTransaction / ApplicableCIDDHSupplyChainTradeDelivery / ActualDespatchCISupplyChainEvent / TypeCode

On notera le cas particulier pour lequel le message **Delivery est utilisé pour véhiculer des données de pointage et/ou d'horodatage**. Dans ce cas, on signalera par le code **HOR** que la période retenue n'a pas de validité. Même si sa présence reste obligatoire, elle pourra contenir des valeurs à la convenance du service de télégestion (par exemple, « zéro » ou un rappel des données d'horodatage).

Le bloc OccurrenceCISpecifiedPeriod, unique et obligatoire, est décrit pas le schéma xsd :

```
<xsd:complexType name="CISpecifiedPeriodType">
  <xsd:sequence>
    <xsd:element name="StartDateTime" type="DateTimeType"/>
    <xsd:element name="EndDateTime" type="DateTimeType"/>
  </xsd:sequence>
</xsd:complexType>
```

Il permet de préciser les **éléments retenus de début et de fin** d'effectivité de l'intervention. Tant l'information de début que celle de fin sont uniques et obligatoires.

### 4.6.4 Délivrance effective

Les éléments de délivrance recueillis sur le terrain sont décrits dans le bloc optionnel :

CrossIndustryDespatchAdvice / CIDDHSupplyChainTradeTransaction / ApplicableCIDDHSupplyChainTradeDelivery / AdditionalReferencedCISupplyChainEvent

Son schéma xsd est :

```
<xsd:complexType name="CISupplyChainEventSignatureType">
  <xsd:sequence>
    <xsd:element name="EffectiveCISpecifiedPeriod" type="CIDTimeStampPeriodType"/>
  </xsd:sequence>
</xsd:complexType>
```

Le bloc EffectiveCISpecifiedPeriod, **obligatoire**, permet de préciser les **éléments d'horodatage mesurés de début et de fin** de l'événement issu du système de pointage du prestataire.

```
<xsd:complexType name="CIDTimeStampPeriodType">
  <xsd:sequence>
    <xsd:element name="StartDateTime" type="CIDDateTimeStampType" minOccurs="0"/>
    <xsd:element name="EndDateTime" type="CIDDateTimeStampType" minOccurs="0"/>
  </xsd:sequence>
</xsd:complexType>
```

Chaque élément d'horodatage (arrivée et départ) permet de spécifier l'**heure mesurée** (avec, éventuellement, sa preuve sous forme de fichier binaire) ainsi que la méthode qui a été ponctuellement utilisée pour **identifier le bénéficiaire et localiser le prestataire**.

	Balise	Type	Cardinalité
Date et heure	CertifiedDateTime	DateMandatoryDateTimeType	1
Méthode d'identification du bénéficiaire	CustomerIdentificationMethod	CodeQualifiedType	1
Méthode d'identification du prestataire	SupplierIdentificationMethod	CodeQualifiedType	1
Fichier d'horodatage	AttachedSpecifiedBinaryFile	SpecifiedBinaryFileType	0..1

```
<xsd:complexType name="CIDDateTimeStampType">
  <xsd:sequence>
    <xsd:element name="CertifiedDateTime" type="UNECE_QDT_8p0:DateMandatoryDateTimeType"/>
    <xsd:element name="CustomerIdentificationMethod" type="UNECE_UDT_9p0:CodeQualifiedType"/>
    <xsd:element name="SupplierIdentificationMethod" type="UNECE_UDT_9p0:CodeQualifiedType"/>
    <xsd:element name="AttachedSpecifiedBinaryFile" type="UNECE_QDT_8p0:SpecifiedBinaryFileType" minOccurs="0"/>
  </xsd:sequence>
</xsd:complexType>
```

Les balises CustomerIdentificationMethod et SupplierIdentificationMethod utilisent toutes deux la liste ESPPADOM\_TIMESTAMP\_METHOD. On notera que son absence au sein de cette liste permet de bien préciser que la « feuille de présence » n'est pas une technique d'horodatage ; dans ce cas d'usage, seule la délivrance retenue peut donc être inscrite au sein du message.

Au sein du bloc CIDTimeStampPeriodType, les balises StartDateTime et EndDateTime sont optionnelles afin de permettre d'utiliser le message Delivery comme support d'échange des informations d'horodatage. Les acteurs pourront définir à leur convenance les scénarios d'usage ; par exemple :

- Le système d'horodatage renseigne toujours la balise StartDateTime et l'horodatage final se fait en supposant qu'en physique non quantique, et pour un intervenant externe, la date d'arrivée précède toujours la date de départ.
- Le système d'horodatage permet de qualifier l'arrivée et le départ et utilise éventuellement alternativement chaque balise.
- Le message Delivery « se remplit » à mesure des échanges, et le système d'horodatage émet un premier message ne contenant que StartDateTime puis un second message précisant les deux balises.

Le bloc AttachedSpecifiedBinaryFile, unique et optionnel, peut contenir, sous forme binaire, un document d'horodatage de la prestation issu du système de pointage.

## 4.7 IMPUTATION COMPTABLE

L'imputation comptable est précisée au sein du bloc

CrossIndustryDespatchAdvice / CIDDHSupplyChainTradeTransaction / **ApplicableCIDDHSupplyChainTradeSettlement**

De schéma :

```
<xsd:complexType name="CIDDHSupplyChainTradeSettlementType">
  <xsd:sequence>
    <xsd:element name="PurchaseSpecifiedCITradeAccountingAccount" type="CITradeAccountingAccountType" minOccurs="0"/>
  </xsd:sequence>
</xsd:complexType>
```

Il contient simplement un bloc optionnel PurchaseSpecifiedCITradeAccountingAccount qui permet de fournir la référence d'imputation comptable, provenant de la commande, à rappeler dans les factures. Ce bloc ne contient qu'un identifiant :

```
<xsd:complexType name="CITradeAccountingAccountType">
  <xsd:sequence>
    <xsd:element name="ID" type="IDUnqualifiedType"/>
  </xsd:sequence>
</xsd:complexType>
```

Ce chapitre permet ainsi de fournir la référence comptable du donneur d'ordre dans l'élément

Au sein du message Order, cette information de référence comptable est véhiculée par la balise

CrossIndustryOrder / CIOHSupplyChainTradeTransaction / ApplicableCIOHSupplyChainTradeSettlement / PayableSpecifiedCITradeAccountingAccount / ID

## 4.8 LISTE DES PRESTATIONS RÉALISÉES

La liste des **prestations réalisées**, les « lignes du bon de livraison », occupent un bloc **multiple et obligatoire**.

CrossIndustryDespatchAdvice / CIOHSupplyChainTradeTransaction / **IncludedCIDDLSupplyChainTradeLineItem**

Son schéma est le suivant :

```
<xsd:complexType name="CIDDLSupplyChainTradeLineItem">
  <xsd:sequence>
    <xsd:element name="AssociatedCIDDLDocumentLineDocument" type="CIDDLDocumentLineDocumentType"/>
    <xsd:element name="SpecifiedCIDDLSupplyChainTradeDelivery" type="CIDDLSupplyChainTradeDeliveryType"/>
    <xsd:element name="SpecifiedCIDDLSupplyChainTradeSettlement" type="CIDDLSupplyChainTradeSettlementType"/>
    <xsd:element name="SpecifiedCITradeProduct" type="CITradeProductType"/>
    <xsd:element name="SpecifiedCIDDLDeliveryDetail" type="CIDDLDeliveryDetailType" minOccurs="0" maxOccurs="unbounded"/>
  </xsd:sequence>
</xsd:complexType>
```

	Balise	Type	Cardinalité
<b>Identification</b>	AssociatedCIDDLDocumentLineDocument	CIDDLDocumentLineDocumentType	1
<b>Quantité théorique à facturer</b>	SpecifiedCIDDLSupplyChainTradeDelivery	CIDDLSupplyChainTradeDeliveryType	1
<b>Information financières</b>	SpecifiedCIDDLSupplyChainTradeSettlement	CIDDLSupplyChainTradeSettlementType	1
<b>Description</b>	SpecifiedCITradeProduct	CITradeProductType	1
<b>Actes</b>	SpecifiedCIDDLDeliveryDetail	CIDDLDeliveryDetailType	0..n

Si le bon de livraison ne contient qu'une seule prestation, il n'y aura qu'une seule ligne au bon de livraison, et ce bloc sera unique ; si plusieurs prestations sont déclarées, il y aura autant de blocs IncludedCIDDLSupplyChainTradeLineItem que de services.

Chaque ligne contient cinq ensembles d'informations : l'**identification** de la prestation commandée qui correspond à l'acte déclaré, la **quantité théorique à facturer**, les **conditions financières**, la **description du service** et, éventuellement, la **liste des actes** spécifiés au sein de la prestation qui ont été traités lors de l'intervention.

### 4.8.1 Identification

Le premier élément d'une ligne de commande est un bloc d'**identification, unique et obligatoire** :

CrossIndustryDespatchAdvice / CIOHSupplyChainTradeTransaction / IncludedCIDDLSupplyChainTradeLineItem / AssociatedCIDDLDocumentLineDocument

Son schéma est :

```
<xsd:complexType name="CIDDLDocumentLineDocumentType">
  <xsd:sequence>
    <xsd:element name="LineID" type="IDUnqualifiedType"/>
    <xsd:element name="OrderLineID" type="IDUnqualifiedType"/>
    <xsd:element name="IncludedCINote" type="CINoteType" minOccurs="0"/>
  </xsd:sequence>
</xsd:complexType>
```

	Balise	Type	Cardinalité
<b>Identifiant de cette partie d'intervention</b>	LineID	IDUnqualifiedType	1

<b>Identifiant de la prestation commandée</b>	OrderLineID	IDUnqualifiedType	1
<b>Note</b>	IncludedCINote	CINoteType	0..1

L'identification comprend l'**identifiant de la prestation commandée**, unique et **obligatoire**, qui correspond à l'acte déclaré, l'**identifiant de la partie de l'intervention qui correspond à cette prestation**, unique et **obligatoire**, ainsi qu'une note optionnelle en texte libre.

L'identifiant de la « ligne de bon de livraison », c'est-à-dire de la partie de l'intervention qui correspond à une prestation commandée est attaché au chemin

CrossIndustryDespatchAdvice / CIOHSupplyChainTradeTransaction / IncludedCIDDLSupplyChainTradeLineItem / AssociatedCIDDLDocumentLineDocument / LineID

L'identifiant de la prestation commandée est attaché au chemin

CrossIndustryDespatchAdvice / CIOHSupplyChainTradeTransaction / IncludedCIDDLSupplyChainTradeLineItem / AssociatedCIDDLDocumentLineDocument / OrderLineID

Au sein du message Order, cette information est véhiculée par la balise

CrossIndustryOrder / CIOHSupplyChainTradeTransaction / IncludedCIOLSupplyChainTradeLineItem / AssociatedCIOLDocumentLineDocument / LineID

La note optionnelle est attachée au chemin

CrossIndustryDespatchAdvice / CIOHSupplyChainTradeTransaction / IncludedCIDDLSupplyChainTradeLineItem / AssociatedCIDDLDocumentLineDocument / IncludedCINote / Content

## 4.8.2 Quantité théorique à facturer

La « quantité théorique à facturer » est précisée dans un bloc **unique et obligatoire** :

CrossIndustryDespatchAdvice / CIOHSupplyChainTradeTransaction / IncludedCIDDLSupplyChainTradeLineItem / SpecifiedCIDDLSupplyChainTradeDelivery

Son schéma est le suivant :

```
<xsd:complexType name="CIDDLSupplyChainTradeDeliveryType">
  <xsd:sequence>
    <xsd:element name="BilledQuantity" type="QuantityType"/>
    <xsd:element name="SpecifiedCIDeliveryAdjustment" type="CIDeliveryAdjustmentType" minOccurs="0"/>
  </xsd:sequence>
</xsd:complexType>
```

Il contient, sous forme **unique et obligatoire** la **quantité réalisée** (nombre et unité) qui donnera lieu à facturation.

CrossIndustryDespatchAdvice / CIOHSupplyChainTradeTransaction / IncludedCIDDLSupplyChainTradeLineItem / SpecifiedCIDDLSupplyChainTradeDelivery / BilledQuantity

Il contient également, de façon optionnelle, les ajustements effectués par rapport aux actes réellement effectués.

CrossIndustryDespatchAdvice / CIOHSupplyChainTradeTransaction / IncludedCIDDLSupplyChainTradeLineItem / SpecifiedCIDDLSupplyChainTradeDelivery / SpecifiedCIDeliveryAdjustment

Son schéma est le suivant :

```
<xsd:complexType name="CIDeliveryAdjustmentType">
  <xsd:sequence>
    <xsd:element name="ReasonCode" type="CodeQualifiedType"/>
    <xsd:element name="ActualQuantity" type="QuantityType"/>
  </xsd:sequence>
</xsd:complexType>
```

Il est ainsi possible de fournir la quantité de service effectivement réalisée et le motif d'ajustement à la quantité donnant lieu à facturation.

L'ajustement est utilisé, par exemple, lorsque la durée d'intervention pour cette prestation vient partiellement en excès de la quantité totale commandée. La durée totale effectivement réalisée sera alors indiquée dans ActualQuantity alors que seul le reliquat de commande sera indiqué dans la balise BilledQuantity.

### 4.8.3 Informations de traitement financier

Les conditions financières sont décrites dans un bloc unique **obligatoire** :

CrossIndustryDespatchAdvice / CIOHSupplyChainTradeTransaction / IncludedCIDDLSupplyChainTradeLineItem / SpecifiedCIDDLSupplyChainTradeSettlement

Son schéma est le suivant :

```
<xsd:complexType name="CIDDLSupplyChainTradeSettlementType">
  <xsd:sequence>
    <xsd:element name="CadreIntervention" type="CodeQualifiedType"/>
  </xsd:sequence>
</xsd:complexType>
```

Ce bloc permet de préciser le **cadre d'intervention** (mandataire, prestataire, gré à gré), à choisir au sein de la liste ESPPADOM\_CADRE.

### 4.8.4 Description du service

La description du service est effectuée dans un bloc unique et **obligatoire** :

CrossIndustryDespatchAdvice / CIOHSupplyChainTradeTransaction / IncludedCIDDLSupplyChainTradeLineItem / SpecifiedCITradeProduct

```
<xsd:complexType name="CITradeProductType">
  <xsd:sequence>
    <xsd:element name="ID" type="IDQualifiedType"/>
    <xsd:element name="Name" type="TextType"/>
  </xsd:sequence>
</xsd:complexType>
```

Ce bloc contient deux informations, l'**identifiant du service** et son **libellé** ; ces deux informations sont **uniques** et **obligatoires**.

CrossIndustryDespatchAdvice / CIOHSupplyChainTradeTransaction / IncludedCIDDLSupplyChainTradeLineItem / SpecifiedCITradeProduct / ID

CrossIndustryDespatchAdvice / CIOHSupplyChainTradeTransaction / IncludedCIDDLSupplyChainTradeLineItem / SpecifiedCITradeProduct / Name

L'ID est, comme toujours, du type schemeID (identifiant) et schemeAgencyName (libellé) ; le Name est un libellé en texte libre.

### 4.8.5 Liste des actes

La liste des actes spécifiés au sein de la prestation qui ont été traités lors de l'intervention se matérialise par le bloc optionnel et éventuellement multiple

CrossIndustryDespatchAdvice / CIOHSupplyChainTradeTransaction / IncludedCIDDLSupplyChainTradeLineItem / SpecifiedCIDDLDeliveryDetail

Son schéma, conforme au principe selon lequel un acte est homogène à une prestation sans tarif est :

```
<xsd:complexType name="CIDDLDeliveryDetailType">
  <xsd:sequence>
    <xsd:element name="DetailLineID" type="IDUnqualifiedType"/>
    <xsd:element name="OrderedDetailLineID" type="IDUnqualifiedType"/>
    <xsd:element name="ID" type="CodeQualifiedType"/>
    <xsd:element name="Name" type="TextType"/>
    <xsd:element name="SpecifiedCIDDLSupplyChainTradeDelivery" type="CIDDLSupplyChainTradeDeliveryType" minOccurs="0"/>
  </xsd:sequence>
</xsd:complexType>
```

Soit :

	<b>Balise</b>	<b>Type</b>	<b>Cardinalité</b>
<b>Identifiant de cette partie d'intervention</b>	DetailLineID	IDUnqualifiedType	1
<b>Identifiant de l'acte commandé</b>	OrderedDetailLineID	IDUnqualifiedType	1
<b>Code de l'acte</b>	ID	CodeQualifiedType	1
<b>Libellé de l'acte</b>	Name	TextType	1
<b>Quantité théorique à comptabiliser</b>	SpecifiedCIDDLSupplyChainTradeDelivery	CIDDLSupplyChainTradeDeliveryType	1

Ce bloc permet ainsi de décrire l'**identifiant unique** attribué à cette « sous-ligne », l'**identifiant de l'acte commandé** au sein du message Order, le **code et le libellé de l'acte** et, enfin, la **quantité théorique à comptabiliser** selon la même structure que celle de la quantité théorique à facturer (quantité effectivement réalisée et quantité à prendre en compte en télégestion). Cette dernière information ne sera généralement pas précisée, aussi est-elle optionnelle.

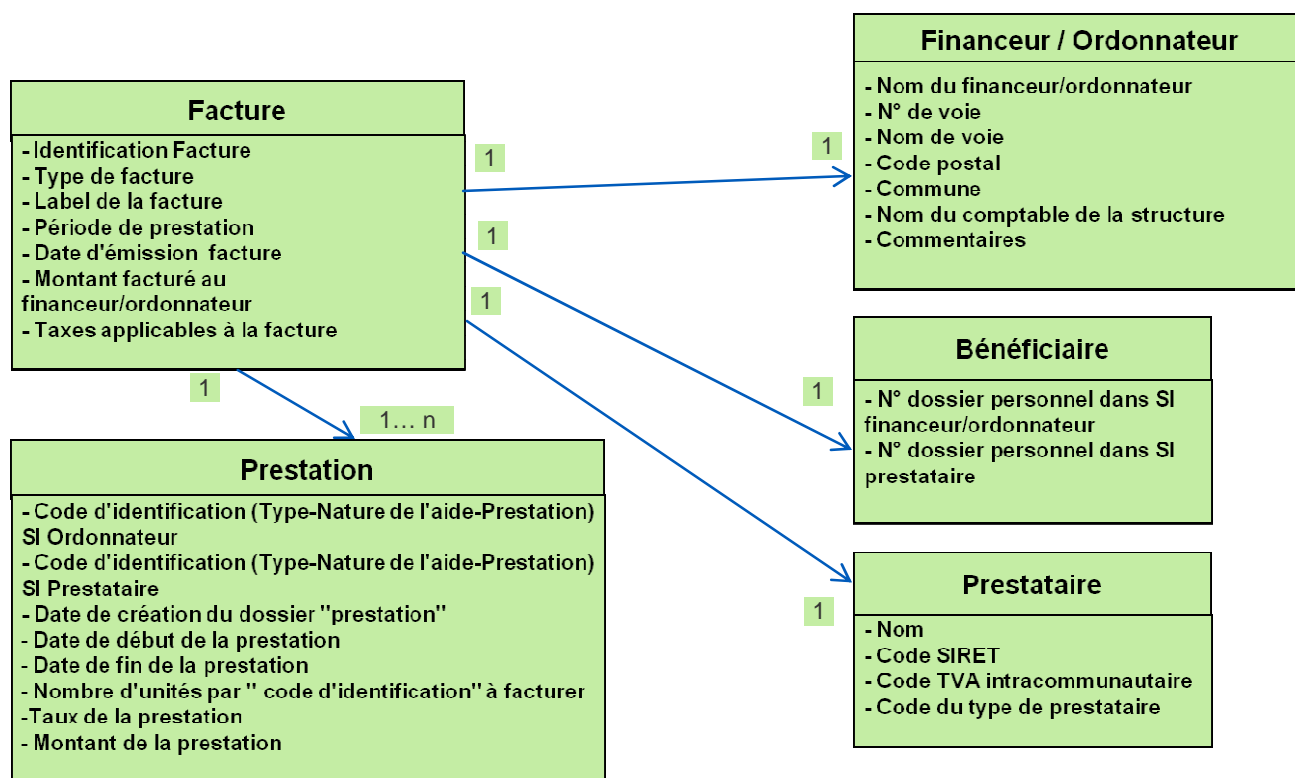
## 5 MESSAGE INVOICE

### 5.1 STRUCTURE DU MESSAGE

Le message Invoice, qui décrit une facture, a été développé dans le contexte « de cardinalité » suivant :

- 1 facture est générée par 1 prestataire et concerne 1 bénéficiaire.
- 1 facture correspond 1 à n prestation(s)
- 1 facture est adressée à destination d'un 1 Donneur d'ordre pour 1 Financier

Les informations correspondantes sont détaillées dans le schéma historique ci-dessous :



Un message Invoice contient six blocs d'informations qui décrivent respectivement la facture (identifiant, date...), le prestataire, le donneur d'ordre, le bénéficiaire, les conditions financières et, finalement, la liste des prestations facturées. Nous allons les détailler en précisant leur place dans le message et en donnant des exemples d'implémentations.

### 5.2 ARCHITECTURE

Le message Esppadom Invoice est basé sur le message UN/CEFACT **CrossIndustryInvoice**, auquel il ajoute quelques éléments spécifiques au contexte d'utilisation.

Par ailleurs, ses règles d'usage doivent être conformes aux « business rules » du CEN Workshop Agreement CWA 16356<sup>1</sup>.

La description XSD Esppadom de la balise CrossIndustryInvoice est la suivante :

<sup>1</sup> Voir CEN Workshop on 'e-business Board for European Standardization' (WS/eBES)  
<https://www.cen.eu/work/areas/ict/ebusiness/pages/ws-ebes.aspx>

```

<xsd:complexType name="CrossIndustryInvoiceType">
  <xsd:sequence>
    <xsd:element name="CIHExchangedDocumentContext" type="CIHExchangedDocumentContextType"/>
    <xsd:element name="CIHExchangedDocument" type="CIHExchangedDocumentType"/>
    <xsd:element name="CIHSupplyChainTradeTransaction" type="CIHSupplyChainTradeTransactionType"/>
  </xsd:sequence>
</xsd:complexType>

```

Soit deux balises de gestion documentaire, CIExchangedDocumentContext et CIHExchangedDocument, suivies du contenu effectif du document : CIHSupplyChainTradeTransaction :

Balise	Type	Cardinalité
CIHExchangedDocumentContext	CIHExchangedDocumentContextType	1
CIHExchangedDocument	CIHExchangedDocumentType	1
CIHSupplyChainTradeTransaction	CIHSupplyChainTradeTransactionType	1

Si nous détaillons la dernière balise, nous voyons apparaître les quatre blocs descriptifs : les opérateurs (prestataire et donneur d'ordre), les précisions de délivrance (bénéficiaire et contexte), les conditions financières (payeur, montants...) et enfin la liste des prestations facturées.

```

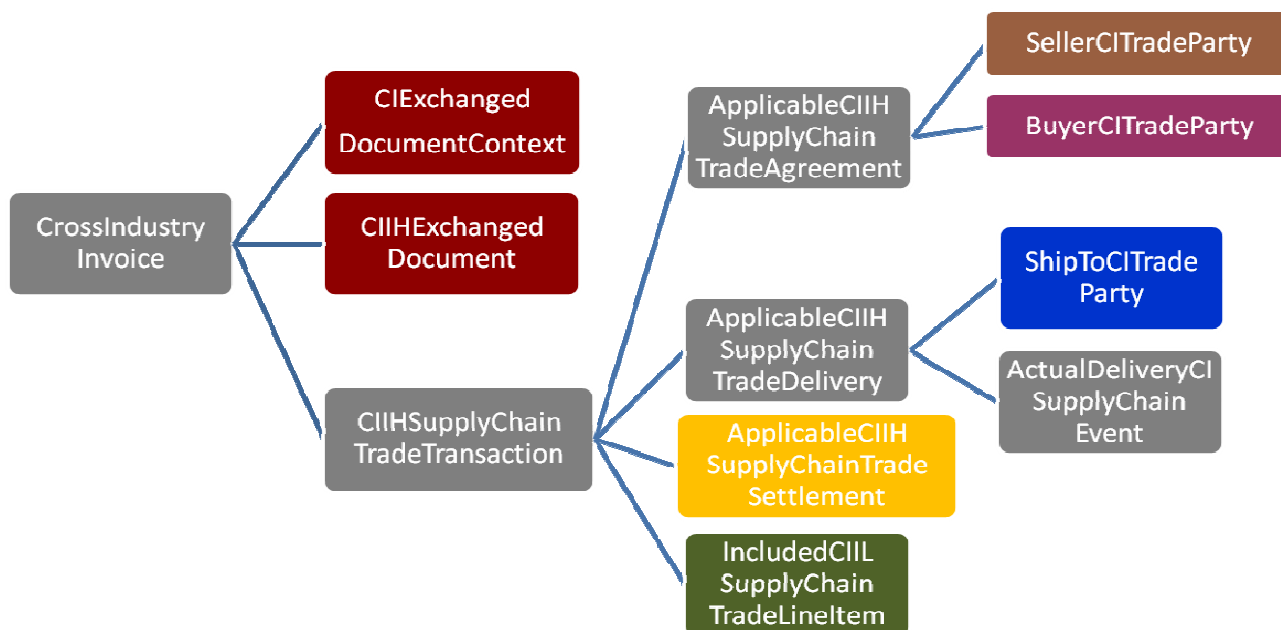
<xsd:complexType name="CIHSupplyChainTradeTransactionType">
  <xsd:sequence>
    <xsd:element name="ApplicableCIHSupplyChainTradeAgreement" type="CIHSupplyChainTradeAgreementType"/>
    <xsd:element name="ApplicableCIHSupplyChainTradeDelivery" type="CIHSupplyChainTradeDeliveryType"/>
    <xsd:element name="ApplicableCIHSupplyChainTradeSettlement" type="CIHSupplyChainTradeSettlementType"/>
    <xsd:element name="IncludedCIILSupplyChainTradeLineItem" type="CIILSupplyChainTradeLineItemType"/>
  </xsd:sequence>
  maxOccurs="unbounded"/>
</xsd:complexType>

```

Balise	Type	Cardinalité
ApplicableCIHSupplyChainTradeAgreement	CIHSupplyChainTradeAgreementType	1
ApplicableCIHSupplyChainTradeDelivery	CIHSupplyChainTradeDeliveryType	1
ApplicableCIHSupplyChainTradeSettlement	CIHSupplyChainTradeSettlementType	1
IncludedCIILSupplyChainTradeLineItem	CIILSupplyChainTradeLineItemType	1..n

L'architecture globale du message est ainsi représentée par le schéma ci-dessous, si nous détaillons le bloc ApplicableCIHSupplyChainTradeAgreement :





Soit six blocs d'informations qui précisent la **gestion documentaire**, le **prestataire**, le **donneur d'ordre**, le **bénéficiaire**, les **conditions financières** et, finalement, la liste des **prestations** facturées.

### 5.3 RÈGLES EUROPÉENNES

L'Union Européenne précise dans un document en ligne les règles de facturation de la TVA<sup>2</sup>. Les éléments obligatoires sont rappelés par la spécification 24 (Rq024) du CWA 16356-2 :

- la date d'émission;
- le numéro séquentiel unique permettant d'identifier la facture;
- le numéro d'identification TVA du client (si celui-ci est redevable de la taxe sur l'opération);
- le nom complet et l'adresse du fournisseur;
- le nom complet et l'adresse du client;
- la description de la quantité et de la nature des biens livrés ou de la nature et de l'étendue des services rendus;
- la date de l'opération ou du paiement (si elle est différente de la date de facturation);
- le taux de TVA appliqué;
- le montant de la TVA à payer;
- la ventilation du montant de la TVA à payer par taux de TVA ou l'exonération;
- le prix unitaire des biens ou des services — hors taxe, rabais ou remises (sauf s'ils sont inclus dans le prix unitaire).

### 5.4 MESSAGE MINIMAL

L'exemple ci-dessous montre un message Invoice « maigre », qui ne contient qu'une seule ligne de prestation et un nombre aussi réduit que possible d'informations optionnelles.

<invoice VersionID="1.2"> <CrossIndustryInvoice> <CIHExchangedDocumentContext>	GED :
--	-------

<sup>2</sup> Règles de facturation de la TVA : [http://ec.europa.eu/taxation\\_customs/taxation/vat/topics/invoicing\\_fr.htm](http://ec.europa.eu/taxation_customs/taxation/vat/topics/invoicing_fr.htm)

<pre> &lt;VersionID&gt;1.2&lt;/VersionID&gt; &lt;SpecifiedTransactionID&gt;1297&lt;/SpecifiedTransactionID&gt; &lt;/CIHExchangedDocumentContext&gt; &lt;CIHExchangedDocument&gt;   &lt;ID&gt;1512035&lt;/ID&gt;   &lt;TypeCode&gt;380&lt;/TypeCode&gt;   &lt;IssueDateTime&gt;2015-12-15T00:00:00Z&lt;/IssueDateTime&gt; &lt;/CIHExchangedDocument&gt; </pre>	<p>ID de transaction</p> <p>ID de facture Document = facture Date de facture</p>
<pre> &lt;CIHSupplyChainTradeTransaction&gt;   &lt;ApplicableCIHSupplyChainTradeAgreement&gt; </pre>	
<pre>   &lt;SellerCITradeParty&gt;     &lt;ID schemeAgencyName="token" schemeID="token"&gt;&lt;/ID&gt;     &lt;Name&gt;Prest Domicile SARL&lt;/Name&gt;   &lt;/SellerCITradeParty&gt; </pre>	<b>Prestataire :</b> ID pour le donneur d'ordre
<pre>   &lt;BuyerCITradeParty&gt;     &lt;ID schemeAgencyName="token" schemeID="token"&gt;&lt;/ID&gt;     &lt;Name&gt;Conseil Général du Grand Paris&lt;/Name&gt;   &lt;/BuyerCITradeParty&gt; </pre>	<b>Donneur d'ordre</b>
<pre>   &lt;BuyerOrderReferencedCIReferencedDocument&gt;     &lt;IssuerAssignedID&gt;0500254&lt;/IssuerAssignedID&gt;   &lt;/BuyerOrderReferencedCIReferencedDocument&gt; &lt;/ApplicableCIHSupplyChainTradeAgreement&gt; &lt;ApplicableCIHSupplyChainTradeDelivery&gt; </pre>	Numéro de commande correspondante
<pre>   &lt;ShipToCITradeParty&gt;     &lt;ID schemeAgencyName="token" schemeID="token"&gt;2612430&lt;/ID&gt;     &lt;Name&gt;ALITON Jean-Jacques&lt;/Name&gt;     &lt;Civilty schemeAgencyName="EDESS" schemeID="ESPPADOM_CIVI"&gt;MR&lt;/ID&gt;     &lt;FirstName&gt;Jean-Jacques&lt;/FirstName&gt;     &lt;LastName&gt;ALITON&lt;/LastName&gt;     &lt;BirthDate&gt;1980-05-01T00:00:00Z&lt;/BirthDate&gt;     &lt;PostalCITradeAddress&gt;       &lt;PostcodeCode&gt;16500&lt;/PostcodeCode&gt;       &lt;LineOne&gt;Le bourg&lt;/LineOne&gt;       &lt;CityName&gt;ST GERMAIN DE CONFOLENS&lt;/CityName&gt;     &lt;/PostalCITradeAddress&gt;     &lt;ContextShipTo&gt;       &lt;GIR&gt;3&lt;/GIR&gt;     &lt;/ContextShipTo&gt;   &lt;/ShipToCITradeParty&gt; </pre>	<b>Bénéficiaire :</b> ID pour le donneur d'ordre
<pre>   &lt;ActualDeliveryCISupplyChainEvent&gt;     &lt;OccurrenceDate Time&gt;2015-11-30T00:00:00Z&lt;/OccurrenceDate Time&gt;   &lt;/ActualDeliveryCISupplyChainEvent&gt; &lt;/ApplicableCIHSupplyChainTradeDelivery&gt; &lt;ApplicableCIHSupplyChainTradeSettlement&gt; </pre>	Date d'arrêté de la facture
<pre>   &lt;DuePayableAmount&gt;140.00&lt;/DuePayableAmount&gt;   &lt;InvoiceCurrencyCode listID="4217 3A" listAgencyID="5" listVersionID="2010-04-07"&gt;EUR&lt;/InvoiceCurrencyCode&gt;   &lt;/SpecifiedCIHTradeSettlementMonetarySummation&gt;   &lt;LineTotalAmount&gt;140.00&lt;/LineTotalAmount&gt;   &lt;TaxBasisTotalAmount&gt;0.00&lt;/TaxBasisTotalAmount&gt;   &lt;GrandTotalAmount&gt;140.00&lt;/GrandTotalAmount&gt;   &lt;/SpecifiedCIHTradeSettlementMonetarySummation&gt; </pre>	<b>Organisme payeur :</b> ID pour le donneur d'ordre
<pre> &lt;/ApplicableCIHSupplyChainTradeSettlement&gt; </pre>	
<pre> &lt;IncludedCIILSupplyChainTradeLineItem&gt;   &lt;AssociatedCIILDocumentLineDocument&gt;     &lt;LineID&gt;151125_253&lt;/LineID&gt;     &lt;OrderID&gt;2565AL1&lt;/OrderID&gt;     &lt;EffectiveCISpecifiedPeriod&gt;       &lt;StartDateTime&gt;2015-11-01T00:00:00Z&lt;/StartDateTime&gt;       &lt;EndDateTime&gt;2015-11-30T00:00:00Z&lt;/EndDateTime&gt;     &lt;/EffectiveCISpecifiedPeriod&gt;   &lt;/AssociatedCIILDocumentLineDocument&gt;   &lt;SpecifiedCIILSupplyChainTradeAgreement&gt;     &lt;NetPriceProductCITradePrice&gt;       &lt;ChargeAmount currencyID="EUR"&gt;20.0&lt;/ChargeAmount&gt;     &lt;/NetPriceProductCITradePrice&gt;   &lt;/SpecifiedCIILSupplyChainTradeAgreement&gt;   &lt;SpecifiedCIILSupplyChainTradeDelivery&gt;     &lt;BilledQuantity unitCode="HUR"&gt;7.0&lt;/BilledQuantity&gt;   &lt;/SpecifiedCIILSupplyChainTradeDelivery&gt;   &lt;SpecifiedCIILSupplyChainTradeSettlement&gt;     &lt;SpecifiedCIILTradeSettlementMonetarySummation&gt;       &lt;LineTotalAmount currencyID="EUR"&gt;140.0&lt;/LineTotalAmount&gt;     &lt;/SpecifiedCIILTradeSettlementMonetarySummation&gt; </pre>	<p><b>Prestation :</b></p> <p>Identifiant facture Identifiant commande</p> <p>Période facturée</p> <p>Prix net/unité</p> <p>Nombre d'unités de valeur (ici des heures)</p> <p>Montant total</p>

<pre> &lt;/SpecifiedCIILSupplyChainTradeSettlement&gt; &lt;SpecifiedCITradeProduct&gt;   &lt;ID schemeAgencyName="EDESS" schemeID="ESPPADOM_PREST"&gt;0211.01&lt;/ID&gt;   &lt;Name&gt;Aide au domicile&lt;/Name&gt; &lt;/SpecifiedCITradeProduct&gt; &lt;/IncludedCIILSupplyChainTradeLineItem&gt; </pre>	Définition de la prestation
<pre> &lt;/CIISupplyChainTradeTransaction&gt; &lt;/CrossIndustryInvoice&gt; &lt;/invoice&gt; </pre>	

Nous allons maintenant détailler l'ensemble du message, en commençant par le contexte documentaire du message.

## 5.5 CONTEXTE : TRANSACTION ET IDENTIFICATION DE LA COMMANDE

Le premier bloc d'informations du message, obligatoire, traite de données générales (dites « de contexte ») de la commande

### 5.5.1 Transaction

```

<xsd:complexType name="CIHExchangedDocumentContextType">
  <xsd:sequence>
    <xsd:element name="VersionID" type="xsd:token"/>
    <xsd:element name="SpecifiedTransactionID" type="IDType_Unqualified"/>
  </xsd:sequence>
</xsd:complexType>

```

La première information, **obligatoire**, rencontrée dans un message précise la version du schéma xsd auquel ce message est conforme.

CrossIndustryInvoice / CIHExchangedDocumentContext / VersionID

La seconde information précise l'**identifiant de transaction**.

CrossIndustryInvoice / CIHExchangedDocumentContext / SpecifiedTransactionID

Comme nous l'avons déjà précisé, cette information **obligatoire** est purement technique puisqu'elle sert, pour des raisons de traçabilité à rattacher la facture (qui est représentée par un bloc CrossIndustryInvoice) au lot des autres fichiers envoyés simultanément. Tous les messages CrossIndustryInvoice situés au sein d'un même fichier xml invoice doivent donc avoir un même **identifiant de transaction**.

On trouve ensuite le bloc, obligatoire, qui contient les informations de description de la facture :

### 5.5.2 Facture

La description dématérialisée de l'entête de la facture s'effectue dans le bloc CIHExchangedDocument :

```

<xsd:complexType name="CIHExchangedDocumentType">
  <xsd:sequence>
    <xsd:element name="ID" type="IDType_Unqualified"/>
    <xsd:element name="TypeCode" type="InvoiceDocumentCodeType_CEN_MUG3" minOccurs="0"/>
    <xsd:element name="IssueDateTime" type="DateTimeType"/>
    <xsd:element name="IncludedCINote" type="CINoteType" minOccurs="0"/>
  </xsd:sequence>
</xsd:complexType>

```

Le **numéro de facture** est une information **obligatoire** générée par la personne morale ou physique qui émet la facture.

CrossIndustryInvoice / CIHExchangedDocument / ID

C'est usuellement le prestataire, sauf dans le cas d'autofacturation, où il peut s'agir du donneur d'ordre. On notera que les spécifications européennes précisent que, en cas d'autofacturation (le client émet la facture à la place du fournisseur) la facture devra faire mention du terme « autofacturation ». On pourra utiliser la balise IncludedCINote à cette fin.

Suit le **type de document** à choisir au sein de la liste UN/EDIFACT 1001 Document name code<sup>3</sup>, pour une **facture commerciale** classique, utiliser le code **380**. Les autres types à considérer sont facture proforma (325), avoir (381) ou acompte (386).

CrossIndustryInvoice / CIHExchangedDocument / TypeCode

Suit la **date de facture**, information **obligatoire**.

CrossIndustryInvoice / CIHExchangedDocument / IssueDateTime

Un bloc optionnel permet de préciser une note en texte libre.

CrossIndustryInvoice / CIHExchangedDocument / IncludedCINote

## 5.6 PRESTATAIRE ET DONNEUR D'ORDRE

Nous quittons les informations documentaires et entrons maintenant dans le « corps » de la facture.

CrossIndustryInvoice / CIHSupplyChainTradeTransaction

et plus précisément dans les informations qui décrivent les opérateurs : **prestataire** et **donneur d'ordre**

CrossIndustryInvoice / CIHSupplyChainTradeTransaction / ApplicableCIHSupplyChainTradeAgreement

La description XSD de ce bloc est la suivante :

```
<xsd:complexType name="CIHSupplyChainTradeAgreementType">
  <xsd:sequence>
    <xsd:element name="SellerCITradeParty" type="CITradePartyType_Seller"/>
    <xsd:element name="BuyerCITradeParty" type="CITradePartyType_Buyer"/>
    <xsd:element name="BuyerOrderReferencedCIReferencedDocument" type="CIReferencedDocumentType_Buyer" minOccurs="0"/>
  </xsd:sequence>
</xsd:complexType>
```

Balise	Type	Cardinalité
SellerCITradeParty	CITradePartyType_Seller	1
BuyerCITradeParty	CITradePartyType_Buyer	1
BuyerOrderReferencedCIReferencedDocument	CIReferencedDocumentType_Buyer	0..1

Soit :

- 2 CITradePartyType, qui représentent des personnes (morales ou physiques) : le **prestataire** (SellerCITradeParty) et le **donneur d'ordre** (BuyerCITradeParty).
- 1 CIReferencedDocumentType\_Buyer, qui représente l'identifiant d'un document externe : le **contrat** entre ces parties.

### 5.6.1 Prestataire

Le premier acteur décrit est le prestataire, celui qui exécute la prise en charge et émet la facture.

CrossIndustryInvoice / CIHSupplyChainTradeTransaction / ApplicableCIHSupplyChainTradeAgreement / SellerCITradeParty

Ce bloc d'information est **obligatoire**. Il est dérivé du type CITradePartyType décrit au chapitre 2.

```
<xsd:complexType name="CITradePartyType_Seller">
  <xsd:complexContent>
    <xsd:extension base="CITradePartyType">
      <xsd:sequence>
        <xsd:element name="SpecifiedCITaxRegistration" type="CITaxRegistrationType_Seller" minOccurs="0"/>
        <xsd:element name="EndPointURICIUiversalCommunication" type="CIUniversalCommunicationType_Qualified_URI"
minOccurs="0"/>
      </xsd:sequence>
    </xsd:extension>
  </xsd:complexContent>
</xsd:complexType>
```

<sup>3</sup> Voir liste complète à l'adresse : <http://www.unece.org/trade/untdid/d00a/tred/tred1001.htm>

Sa particularité est de contenir une balise SpecifiedCITaxRegistration qui permet de préciser le **numéro de TVA intracommunautaire** et une balise EndPointURICIUiversalCommunication qui permet d'indiquer une **adresse e-mail**.

```
<xsd:complexType name="CITaxRegistrationType_Seller">
  <xsd:sequence>
    <xsd:element name="ID" type="IDType_Qualified" minOccurs="0"/>
    <xsd:element name="AssociatedCIRegisteredTax" type="CIRegisteredTaxType" minOccurs="0"/>
  </xsd:sequence>
</xsd:complexType>
```

## 5.6.2 Donneur d'ordre

Le donneur d'ordre est décrit au sein du bloc de données **obligatoire**

CrossIndustryInvoice / CIISupplyChainTradeTransaction / ApplicableCIISupplyChainTradeAgreement / BuyerCITradeParty

Ce bloc d'information est **obligatoire**. Il est dérivé du type CITradePartyType décrit au chapitre 2.

```
<xsd:complexType name="CITradePartyType_Buyer">
  <xsd:complexContent>
    <xsd:extension base="CITradePartyType">
      <xsd:sequence>
        <xsd:element name="SpecifiedCITaxRegistration" type="CITaxRegistrationType_Buyer" minOccurs="0"/>
        <xsd:element name="EndPointURICIUiversalCommunication" type="CIUniversalCommunicationType_Qualified_URI"
minOccurs="0"/>
      </xsd:sequence>
    </xsd:extension>
  </xsd:complexContent>
</xsd:complexType>
```

Sa particularité est de contenir une balise SpecifiedCITaxRegistration qui permet de préciser le **numéro de TVA intracommunautaire** et une balise EndPointURICIUiversalCommunication qui permet d'indiquer une **adresse e-mail**.

Rappelons que le numéro d'identification TVA du client n'est obligatoire sur la facture que si celui-ci est redevable de la taxe sur l'opération, c'est-à-dire s'il s'agit d'une procédure d'autoliquidation (en anglais « reverse charge »). L'autoliquidation de TVA consiste, pour le vendeur ou le prestataire, à facturer hors taxe le client en lui laissant la charge de payer la TVA aux impôts. Ce mécanisme a été mis en place pour réglementer le cadre juridique de la TVA dans le cadre d'opérations réalisées par des prestataires ou des vendeurs établis hors du territoire français. L'autoliquidation permet d'éviter que les sociétés étrangères, qui facturent en France, soient contraintes de s'immatriculer sur le territoire français pour déposer des déclarations de TVA en France.

```
<xsd:complexType name="CITaxRegistrationType_Buyer">
  <xsd:sequence>
    <xsd:element name="ID" type="IDType_Qualified" minOccurs="0"/>
  </xsd:sequence>
</xsd:complexType>
```

## 5.6.3 Identifiant de commande

Le bloc de données décrivant le donneur d'ordre est suivi par la **l'identifiant de la commande** :

CrossIndustryInvoice / CIISupplyChainTradeTransaction / ApplicableCIISupplyChainTradeAgreement / BuyerOrderReferencedCIReferencedDocument

Cette balise contient un bloc d'information au format CIReferencedDocumentType\_Buyer :

```
<xsd:complexType name="CIReferencedDocumentType_Buyer">
  <xsd:sequence>
    <xsd:element name="IssuerAssignedID" type="IDUnqualifiedType" minOccurs="0"/>
  </xsd:sequence>
</xsd:complexType>
```

Qui permet, au sein de la balise IssuerAssignedID, de spécifier le numéro de commande :

Au sein du message Order, cette information est située au chemin :

CrossIndustryOrder / CIOHExchangedDocument / ID

Le chapitre ApplicableCIHSupplyChainTradeAgreement, qui précise les intervenants au contrat et la nature du contrat se clôt à ce stade et nous entrons dans le chapitre des instructions de délivrance des prestations au sein duquel se trouve le bénéficiaire.

## 5.7 BÉNÉFICIAIRE

Le type CIHSupplyChainTradeDeliveryType contient deux balises qui permettent de décrire le bénéficiaire et la date de prestation ou d'arrêté des prestations :

```
<xsd:complexType name="CIHSupplyChainTradeDeliveryType">
  <xsd:sequence>
    <xsd:element name="ShipToCITradeParty" type="CITradePartyType_ShipTo" minOccurs="0"/>
    <xsd:element name="ActualDeliveryCISupplyChainEvent" type="CIHSupplyChainEventType" minOccurs="0"/>
  </xsd:sequence>
</xsd:complexType>
```

Le bénéficiaire est décrit au chapitre

CrossIndustryInvoice / CIHSupplyChainTradeTransaction / ApplicableCIHSupplyChainTradeDelivery / ShipToCITradeParty

Ce bloc d'informations, au format CITradePartyType a déjà été décrit au chapitre 2.

On peut remarquer que cette information est optionnelle, puisqu'une facture présentée par un prestataire à un donneur d'ordre pourrait ne pas concerner un bénéficiaire. Dans le cas classique où un bénéficiaire est concerné, il faudra le spécifier à l'aide de cette balise.

La date d'arrêté des prestations peut être indiquée grâce à la balise ActualDeliveryCISupplyChainEvent au format CIHSupplyChainEventType :

```
<xsd:complexType name="CIHSupplyChainEventType">
  <xsd:sequence>
    <xsd:element name="OccurrenceDateTime" type="DateTimeType" minOccurs="0"/>
  </xsd:sequence>
</xsd:complexType>
```

Cette information est donc attachée au chemin :

CrossIndustryInvoice / CIHSupplyChainTradeTransaction / ApplicableCIHSupplyChainTradeDelivery / ActualDeliveryCISupplyChainEvent / OccurrenceDateTime

## 5.8 CONDITIONS FINANCIÈRES

Les informations financières sont précisées au sein du bloc

CrossIndustryInvoice / CIHSupplyChainTradeTransaction / ApplicableCIHSupplyChainTradeSettlement

Elles sont décrites par le type CIHSupplyChainTradeSettlementType:

```
<xsd:complexType name="CIHSupplyChainTradeSettlementType">
  <xsd:sequence>
    <xsd:element name="DuePayableAmount" type="AmountType"/>
    <xsd:element name="PaymentReference" type="TextType" minOccurs="0"/>
    <xsd:element name="InvoiceCurrencyCode" type="CodeType_ISO_4217"/>
    <xsd:element name="SpecifiedCITradeSettlementPaymentMeans" type="CITradeSettlementPaymentMeansType" minOccurs="0"/>
    <xsd:element name="ApplicableCITradeTax" type="CITradeTaxType" minOccurs="0" maxOccurs="unbounded"/>
    <xsd:element name="BillingCISpecifiedPeriod" type="CISpecifiedPeriodType" minOccurs="0"/>
    <xsd:element name="SpecifiedCITradeAllowanceCharge" type="CIHTradeAllowanceChargeType" minOccurs="0" maxOccurs="unbounded"/>
    <xsd:element name="SpecifiedCITradePaymentTerms" type="CITradePaymentTermsType" minOccurs="0"/>
    <xsd:element name="SpecifiedCIHTradeSettlementMonetarySummation" type="CIHTradeSettlementMonetarySummationType"/>
    <xsd:element name="ReceivableSpecifiedCITradeAccountingAccount" type="CITradeAccountingAccountType" minOccurs="0"/>
  </xsd:sequence>
```

</xsd:complexType>

Soit :

	Balise	Type	Cardinalité
Montant total dû	DuePayableAmount	AmountType	1
Référence de paiement	PaymentReference	TextType	0..1
Devise pour la facture	InvoiceCurrencyCode	CodeType_ISO_4217	1
Moyen de paiement	SpecifiedCITradeSettlementPaymentMeans	CITradeSettlementPaymentMeansType	0..1
Taxes applicables	ApplicableCITradeTax	CITradeTaxType	0..n
Période facturée	BillingCISpecifiedPeriod	CISpecifiedPeriodType	0..1
Remises et frais	SpecifiedCITradeAllowanceCharge	CIIHTradeAllowanceChargeType	0..n
Echéance de paiement	SpecifiedCITradePaymentTerms	CITradePaymentTermsType	0..1
Détails de calcul	SpecifiedCIIHTradeSettlementMonetarySummation	CIIHTradeSettlementMonetarySummationType	1
Référence comptable	ReceivableSpecifiedCITradeAccountingAccount	CITradeAccountingAccountType	0..1

Précisons que la balise optionnelle PaymentReference contient simplement une référence fournie par le prestataire au donneur d'ordre afin qu'il la précise comme identifiant de paiement.

CrossIndustryInvoice / CIIHSupplyChainTradeTransaction / ApplicableCIIHSupplyChainTradeSettlement / PaymentReference

### 5.8.1 Gestion des décimales

Avant de détailler ces blocs d'information, rappelons la règle 9 du CWA 16356-2 :

#### Rule 9 (Decimals)

Currency amounts are stated with maximum 2 decimals rounded as necessary.

VAT rates are stated as percentages with maximum 2 decimals. E.g. twenty one and one third percent is stated as 21.33

Quantity is stated with maximum 3 decimals.

Unit prices are stated with maximum of 4 decimals.

En application de cette règle :

- les montants doivent être représentés avec au plus deux décimales,
- les taux de TVA doivent être exprimés en pourcent, avec au plus deux décimales,
- les quantités de produit doivent être représentés avec au plus trois décimales,
- les prix unitaires doivent être représentés avec au plus quatre décimales.

### 5.8.2 Montant total dû

La balise DuePayableAmount (INV061), unique et **obligatoire**, indique le montant total toutes taxes comprises à régler.

CrossIndustryInvoice / CIIHSupplyChainTradeTransaction / ApplicableCIIHSupplyChainTradeSettlement / DuePayableAmount



### 5.8.3 Devise

La balise InvoiceCurrencyCode (INV007), unique et **obligatoire**, indique la monnaie dans laquelle tous les montants précisés au sein de la facture sont exprimés.

CrossIndustryInvoice / CIISupplyChainTradeTransaction / ApplicableCIISupplyChainTradeSettlement / InvoiceCurrencyCode

Cette monnaie est précisée en utilisant la norme ISO 4217 dont le code pour l'Euro est EUR.

### 5.8.4 Informations bancaires du prestataire

La balise optionnelle SpecifiedCITradeSettlementPaymentMeans permet de spécifier l'identification bancaire du prestataire.

Elle est de type CITradeSettlementPaymentMeansType :

```
<xsd:complexType name="CITradeSettlementPaymentMeansType">
  <xsd:sequence>
    <xsd:element name="TypeCode" type="CodeType_CEN_MUG4" minOccurs="0"/>
    <xsd:element name="PayeePartyCICreditorFinancialAccount" type="CICreditorFinancialAccountType" minOccurs="0"/>
    <xsd:element name="PayeeSpecifiedCICreditorFinancialInstitution" type="CICreditorFinancialInstitutionType" minOccurs="0"/>
  </xsd:sequence>
</xsd:complexType>
```

Soit :

	Balise	Type	Cardinalité
<b>Mode de paiement</b>	TypeCode	CodeType_CEN_MUG4	0..1
<b>IBAN du prestataire</b>	PayeePartyCICreditorFinancialAccount	CICreditorFinancialAccountType	0..1
<b>BIC du prestataire</b>	PayeeSpecifiedCICreditorFinancialInstitution	CICreditorFinancialInstitutionType	0..1

La balise TypeCode permet de spécifier le **moyen de paiement**. Il utilise la liste MUG-4 détaillée en annexe. Le code "31" indique un virement et spécifie (règle 10 du CWA 16356-2) que les autres balises doivent indiquer respectivement l'IBAN et le BIC du prestataire.

CrossIndustryInvoice / CIISupplyChainTradeTransaction / ApplicableCIISupplyChainTradeSettlement / SpecifiedCITradeSettlementPaymentMeans

La balise PayeePartyCICreditorFinancialAccount permet de préciser les **coordonnées bancaires du prestataire** afin que le donneur d'ordre puisse effectuer le transfert.

CrossIndustryInvoice / CIISupplyChainTradeTransaction / ApplicableCIISupplyChainTradeSettlement / PayeePartyCICreditorFinancialAccount

Cette balise est au type CICreditorFinancialAccountType :

```
<xsd:complexType name="CICreditorFinancialAccountType">
  <xsd:sequence>
    <xsd:element name="IBANID" type="IDQualifiedType" minOccurs="0"/>
    <xsd:element name="ProprietaryID" type="IDQualifiedType" minOccurs="0"/>
  </xsd:sequence>
</xsd:complexType>
```

Sa balise IBANID (INV043) permet de préciser l'**IBAN du prestataire** (International Bank Account Number).

CrossIndustryInvoice / CIISupplyChainTradeTransaction / ApplicableCIISupplyChainTradeSettlement / PayeePartyCICreditorFinancialAccount / IBANID

La balise PayeeSpecifiedCICreditorFinancialInstitution permet de préciser l'**établissement bancaire du prestataire** afin que le donneur d'ordre puisse effectuer le transfert.

CrossIndustryInvoice / CIISupplyChainTradeTransaction / ApplicableCIISupplyChainTradeSettlement / PayeeSpecifiedCICreditorFinancialInstitution

Cette balise est au type CICreditorFinancialInstitutionType :



```

<xsd:complexType name="CICreditorFinancialInstitutionType">
  <xsd:sequence>
    <xsd:element name="BICID" type="IDUnqualifiedType" minOccurs="0"/>
    <xsd:element name="SubDivisionBranchFinancialInstitution" type="BranchFinancialInstitutionType" minOccurs="0"/>
  </xsd:sequence>
</xsd:complexType>

```

La balise optionnelle BICID (INV045) permet de préciser le code **BIC de l'établissement bancaire du prestataire** (Bank Identifier Code).

CrossIndustryInvoice / CIISupplyChainTradeTransaction / ApplicableCIISupplyChainTradeSettlement / PayeeSpecifiedCICreditorFinancialInstitution / BICID

La balise optionnelle SubDivisionBranchFinancialInstitution (INV044) permet, dans certains pays, de sur-préciser **l'établissement bancaire du prestataire** par sa branche ou sous-division.

CrossIndustryInvoice / CIISupplyChainTradeTransaction / ApplicableCIISupplyChainTradeSettlement / PayeeSpecifiedCICreditorFinancialInstitution / SubDivisionBranchFinancialInstitution

## 5.8.5 Taux de TVA

La balise ApplicableCITradeTax, multiple et optionnelle, permet de préciser le (ou les) taux de TVA utilisés au sein de la facture.

CrossIndustryInvoice / CIISupplyChainTradeTransaction / ApplicableCIISupplyChainTradeSettlement / ApplicableCITradeTax

```

<xsd:complexType name="CITradeTaxType">
  <xsd:sequence>
    <xsd:element name="CalculatedAmount" type="AmountType"/>
    <xsd:element name="TypeCode" type="TaxTypeCodeType_UNCL_5153" fixed="VAT"/>
    <xsd:element name="ExemptionReason" type="TextType" minOccurs="0"/>
    <xsd:element name="BasisAmount" type="AmountType"/>
    <xsd:element name="CategoryCode" type="CodeType_CEN_MUG1"/>
    <xsd:element name="RateApplicablePercent" type="PercentType"/>
  </xsd:sequence>
</xsd:complexType>

```

Soit :

	Balise	Type	Cardinalité
Montant de TVA pour ce taux	CalculatedAmount	AmountType	1
Type de taxe – fixé à "TVA"	TypeCode	TaxTypeCodeType_UNCL_5153	1
Motif d'exemption	ExemptionReason	TextType	0..1
Base HT pour ce taux	BasisAmount	AmountType	1
Code catégorie pour ce taux	CategoryCode	CodeType_CEN_MUG1	1
Pourcentage	RateApplicablePercent	PercentType	1

La balise CalculatedAmount (INV051), unique et **obligatoire**, permet de préciser le **montant de la TVA calculée à ce taux**.

CrossIndustryInvoice / CIISupplyChainTradeTransaction / ApplicableCIISupplyChainTradeSettlement / ApplicableCITradeTax / CalculatedAmount

La balise TypeCode, unique et **obligatoire**, permet de préciser le **type de taxe** ; par convention, elle est fixée à la valeur "VAT" qui spécifie une taxe à la valeur ajoutée.

CrossIndustryInvoice / CIISupplyChainTradeTransaction / ApplicableCIISupplyChainTradeSettlement / ApplicableCITradeTax / TypeCode

La balise ExemptionReason, unique et optionnelle, permet de préciser le **motif d'exemption**, au cas où le code de catégorie préciserait que la TVA ne s'applique pas.

CrossIndustryInvoice / CIISupplyChainTradeTransaction / ApplicableCIISupplyChainTradeSettlement / ApplicableCITradeTax / ExemptionReason

La balise BasisAmount (INV050), unique et **obligatoire**, permet de préciser le **montant hors taxe de la facture concerné par ce taux de TVA**.

CrossIndustryInvoice / CIISupplyChainTradeTransaction / ApplicableCIISupplyChainTradeSettlement / ApplicableCITradeTax / BasisAmount

La balise CategoryCode, unique et **obligatoire**, permet de préciser le **code de catégorie attribué à ce taux de TVA**.

CrossIndustryInvoice / CIISupplyChainTradeTransaction / ApplicableCIISupplyChainTradeSettlement / ApplicableCITradeTax / CategoryCode

Cette catégorie doit être choisie au sein de la liste MUG-1 version 2011-8 du CEN :

```
<xsd:complexType name="CodeType_CEN_MUG1">
  <xsd:simpleContent>
    <xsd:extension base="xsd:token">
      <xsd:attribute name="listID" type="xsd:token" use="required" fixed="MUG-1"/>
      <xsd:attribute name="listAgencyName" type="xsd:string" use="required" fixed="CEN"/>
      <xsd:attribute name="listVersionID" type="xsd:token" use="required" fixed="2011-8"/>
    </xsd:extension>
  </xsd:simpleContent>
</xsd:complexType>
```

T01	Taxed at rate level 1	Code specifying the VAT rate at a User Defined Level 1.
T02	Taxed at rate level 2	Code specifying the VAT rate at a User Defined Level 2.
T03	Taxed at rate level 3	Code specifying the VAT rate at a User Defined Level 3.
T04	Taxed at rate level 4	Code specifying the VAT rate at a User Defined Level 4.
T05	Taxed at rate level 5	Code specifying the VAT rate at a User Defined Level 5.
T06	Taxed at rate level 6	Code specifying the VAT rate at a User Defined Level 6.
T07	Taxed at rate level 7	Code specifying the VAT rate at a User Defined Level 7.
T08	Taxed at rate level 8	Code specifying the VAT rate at a User Defined Level 8.
T09	Taxed at rate level 9	Code specifying the VAT rate at a User Defined Level 9.
AE	VAT Reverse Charge	Code specifying that the VAT rate is levied from the invoicee.
E	Exempt from tax	Code specifying that taxes are not applicable.
Z	Zero rated goods	Code specifying that the goods are at a zero rate.
O	Outside scope of tax	Code specifying that taxes are not applicable.
IC	Intra-Community Supply	Code specifying that the VAT rate is levied from the invoicee for Intra-Community supplies.

Note : Codes T01 - T09 are used in conjunction with a percentage rate in a particular invoice and convey no meaning outside the context of that invoice.

En routine, on sélectionnera donc un code dans l'intervalle T01 à T09 afin que les lignes de la facture puissent s'y référer.

Enfin, la balise RateApplicablePercent (INV096), unique et **obligatoire**, permet de préciser le **taux de TVA en pourcent**.

CrossIndustryInvoice / CIISupplyChainTradeTransaction / ApplicableCIISupplyChainTradeSettlement / ApplicableCITradeTax / RateApplicablePercent

## 5.8.6 Période facturée

La balise BillingCISpecifiedPeriod, unique et optionnelle, indique la période facturée.

CrossIndustryInvoice / CIISupplyChainTradeTransaction / ApplicableCIISupplyChainTradeSettlement / BillingCISpecifiedPeriod

Son type, CISpecifiedPeriodType, permet d'indiquer une date de début et une date de fin pour définir la période d'exécution de services qui fait l'objet de la facture.

## 5.8.7 Remises et frais

La balise SpecifiedCITradeAllowanceCharge optionnelle et multiple permet d'énumérer **les remises et les frais**. Les remises sont retranchées du montant total HT tandis que les frais lui sont ajoutés ; ces sommes sont nettes et hors taxe.

CrossIndustryInvoice / CIISupplyChainTradeTransaction / ApplicableCIISupplyChainTradeSettlement / SpecifiedCITradeAllowanceCharge

Son type, CIITradeAllowanceChargeType, permet de préciser chaque remise ou frais.

```
<xsd:complexType name="CIITradeAllowanceChargeType">
  <xsd:sequence>
```

```

<xsd:element name="ChargeIndicator" type="IndicatorType"/>
<xsd:element name="ActualAmount" type="AmountType"/>
<xsd:element name="ReasonCode" type="AdjustmentReasonCodeUNCL4465Type" minOccurs="0"/>
<xsd:element name="Reason" type="TextType"/>
<xsd:element name="CategoryCITradeTax" type="CITradeTaxType_Category" minOccurs="0"/>
</xsd:sequence>
</xsd:complexType>

```

La balise ChargeIndicator, **obligatoire**, indique le **statut frais ou remise** ; ses seules valeurs autorisées sont "true", s'il s'agit de frais, et "false" s'il s'agit d'une remise.

CrossIndustryInvoice / CIISupplyChainTradeTransaction / ApplicableCIISupplyChainTradeSettlement / SpecifiedCITradeAllowanceCharge / ChargeIndicator

La balise ActualAmount (INV047), **obligatoire**, donne le **montant net hors taxe**.

CrossIndustryInvoice / CIISupplyChainTradeTransaction / ApplicableCIISupplyChainTradeSettlement / SpecifiedCITradeAllowanceCharge / ActualAmount

La balise optionnelle ReasonCode fournit le **motif de remise ou charge** au format UN/EDIFACT 4465.

CrossIndustryInvoice / CIISupplyChainTradeTransaction / ApplicableCIISupplyChainTradeSettlement / SpecifiedCITradeAllowanceCharge / ReasonCode

La balise Reason, **obligatoire**, fournit le **libellé du motif de remise ou charge**.

CrossIndustryInvoice / CIISupplyChainTradeTransaction / ApplicableCIISupplyChainTradeSettlement / SpecifiedCITradeAllowanceCharge / Reason

La balise optionnelle CategoryCITradeTax fournit la **catégorie de TVA applicable à cette remise ou charge**.

CrossIndustryInvoice / CIISupplyChainTradeTransaction / ApplicableCIISupplyChainTradeSettlement / SpecifiedCITradeAllowanceCharge / CategoryCITradeTax

## 5.8.8 Échéance de paiement

La balise SpecifiedCITradePaymentTerms, unique et optionnelle, indique la date limite de paiement.

CrossIndustryInvoice / CIISupplyChainTradeTransaction / ApplicableCIISupplyChainTradeSettlement / SpecifiedCITradePaymentTerms

Son type, CITradePaymentTermsType, permet d'indiquer une date et un texte descriptif.

```

<xsd:complexType name="CITradePaymentTermsType">
  <xsd:sequence>
    <xsd:element name="Description" type="TextType" minOccurs="0"/>
    <xsd:element name="DueDateDateTime" type="DateTimeType" minOccurs="0"/>
  </xsd:sequence>
</xsd:complexType>

```

## 5.8.9 Détails de calcul du montant total dû

La balise SpecifiedCIITradeSettlementMonetarySummation, unique et **obligatoire**, permet de détailler les étapes de calcul qui aboutissent au montant total dû, comme le montant hors taxe, le montant des taxes, la remise appliquée.

CrossIndustryInvoice / CIISupplyChainTradeTransaction / ApplicableCIISupplyChainTradeSettlement / SpecifiedCIITradeSettlementMonetarySummation

Cette balise a pour type CIITradeSettlementMonetarySummationType :

```

<xsd:complexType name="CIITradeSettlementMonetarySummationType">
  <xsd:sequence>
    <xsd:element name="LineTotalAmount" type="AmountType"/>
    <xsd:element name="ChargeTotalAmount" type="AmountType" minOccurs="0"/>
    <xsd:element name="AllowanceTotalAmount" type="AmountType" minOccurs="0"/>
    <xsd:element name="TaxBasisTotalAmount" type="AmountType"/>
    <xsd:element name="TaxTotalAmount" type="AmountType" minOccurs="0" maxOccurs="2"/>
    <xsd:element name="RoundingAmount" type="AmountType" minOccurs="0"/>
    <xsd:element name="GrandTotalAmount" type="AmountType"/>
    <xsd:element name="TotalPrepaidAmount" type="AmountType" minOccurs="0"/>
  </xsd:sequence>
</xsd:complexType>

```

Soit :

	Balise	Type	Cardinalité
Montant total des lignes HT	LineTotalAmount	AmountType	1
Somme des remises	ChargeTotalAmount	AmountType	0..1
Somme des charges	AllowanceTotalAmount	AmountType	0..1
Base d'application de la TVA	TaxBasisTotalAmount	AmountType	1
Montant total de la TVA	TaxTotalAmount	AmountType	0..2
Montant de l'arrondi	RoundingAmount	AmountType	0..1
Grand total (avec TVA et arrondi)	GrandTotalAmount	AmountType	1
Montant prépayé, à déduire	TotalPrepaidAmount	AmountType	0..1

### 5.8.9.1 Montant total HT des lignes

Le montant contenu dans la balise LineTotalAmount (INV054), unique et **obligatoire**, représente la somme hors taxe des lignes de la facture hors TVA.

CrossIndustryInvoice / CIISupplyChainTradeTransaction / ApplicableCIISupplyChainTradeSettlement / SpecifiedCIITradeSettlementMonetarySummation / LineTotalAmount

### 5.8.9.2 Montant total HT des charges

Le montant contenu dans la balise ChargeTotalAmount (INV058), unique et optionnelle, représente la somme des charges hors TVA.

CrossIndustryInvoice / CIISupplyChainTradeTransaction / ApplicableCIISupplyChainTradeSettlement / SpecifiedCIITradeSettlementMonetarySummation / ChargeTotalAmount

### 5.8.9.3 Montant total HT des remises

Le montant contenu dans la balise AllowanceTotalAmount (INV057), unique et optionnelle, représente la somme des remises hors TVA.

CrossIndustryInvoice / CIISupplyChainTradeTransaction / ApplicableCIISupplyChainTradeSettlement / SpecifiedCIITradeSettlementMonetarySummation / AllowanceTotalAmount

### 5.8.9.4 Base d'application de la TVA

Le montant contenu dans la balise TaxBasisTotalAmount (INV055), unique et **obligatoire**, représente le montant total de la facture, avant arrondi, hors TVA. C'est la base d'application de la TVA.

CrossIndustryInvoice / CIISupplyChainTradeTransaction / ApplicableCIISupplyChainTradeSettlement / SpecifiedCIITradeSettlementMonetarySummation / TaxBasisTotalAmount

### 5.8.9.5 Montant total de la TVA

Le montant contenu dans la balise TaxTotalAmount (INV049), représente le montant total de la TVA. C'est-à-dire la somme des montants de TVA calculés pour chaque taux.

CrossIndustryInvoice / CIISupplyChainTradeTransaction / ApplicableCIISupplyChainTradeSettlement / SpecifiedCIITradeSettlementMonetarySummation / TaxTotalAmount

### 5.8.9.6 Montant total de l'arrondi

Le montant contenu dans la balise RoundingAmount (INV060), représente le montant, positif ou négatif, qu'il faudra ajouter au total de facture pour obtenir le « grand total ».

CrossIndustryInvoice / CIISupplyChainTradeTransaction / ApplicableCIISupplyChainTradeSettlement / SpecifiedCIITradeSettlementMonetarySummation / RoundingAmount

### 5.8.9.7 Grand total

Le montant contenu dans la balise GrandTotalAmount (INV056), unique et **obligatoire**, représente le montant TTC, avec application de l'arrondi, des services facturés.

### 5.8.9.8 Montant à déduire

Le montant contenu dans la balise TotalPrepaidAmount (INV059), représente un montant déjà payé, à déduire du « grand total » pour obtenir la somme à régler.

CrossIndustryInvoice / CIISupplyChainTradeTransaction / ApplicableCIISupplyChainTradeSettlement / SpecifiedCIITradeSettlementMonetarySummation / TotalPrepaidAmount

### 5.8.9.9 Mode opératoire

D'après la Règle 2, le mode opératoire de calcul de toutes ces variables est la suivante :

Opération	Variable	ID	Exemple
+	Somme des lignes	INV054	321,82
-	Somme des remises	INV057	9,20
+	Somme des charges	INV058	7,60
=	<b>Total Hors Taxe</b>	INV055	320,22
+	TVA totale	INV049	40,25
+	Arrondi	INV060	-0,47
=	<b>Total TTC</b>	INV056	360,00
-	Déjà versé	INV059	120,00
=	<b>Paielement dû</b>	INV061	240,00

Le montant total hors taxe INV055 est calculé en sommant les montants hors taxe de chaque ligne de la facture, en déduisant les remises et en ajoutant les charges.

Le montant total de la TVA INV049 est calculé de la même façon en sommant les montants de TVA de chaque ligne de la facture, en déduisant la TVA des remises et en ajoutant la TVA des charges.

L'arrondi INV060 est calculé en faisant la différence entre Sh, qui est une somme de valeurs arrondies à deux décimales, et l'arrondi final de la somme de ces valeurs. En résumé, « entre la somme des arrondis et l'arrondi de la somme ».

Le « grand total », INV056 est calculé en effectuant la somme des trois montants précédents :  $INV056 = INV055 + INV049 + INV060$

Enfin, par soustraction à ce grand total d'un éventuel montant prépayé INV059, on obtient le total à payer de la facture.

On calcule l'arrondi par différence entre la somme des prix et la somme des prix arrondis ; par exemple :

	Quantité	Prix unitaire	% TVA	Prix	Prix arrondi	TVA
<b>Ligne 1</b>	25,5	19,75	5,5	503,625	503,63	27,6994
<b>Ligne 2</b>	12,5	19,75	5,5	246,875	246,88	13,5781
<b>Ligne 3</b>	13,3	19,75	5,5	262,675	262,68	14,4471
<b>Total</b>				1013,175	1013,19	55,7246

Dans ce cas :

INV054	LineTotalAmount	1013,19	Total des « prix arrondis »
Sb	TaxBasisTotalAmount	1013,175	Total des prix
INV049	TaxTotalAmount	55,72	Arrondi du Total TVA
INV060	RoundingAmount	- 0,02	Arrondi de (Sb - INV054)
<b>INV056</b>	<b>GrandTotalAmount</b>	1 068,89	INV054 + INV049 + INV060

Les règles de conformité à vérifier sont les suivantes :

- ✓ Somme des lignes       $INV054 =$  somme des montants nets de chaque ligne (somme des INV065)
- ✓ Total HT                 $INV055 =$   $INV054 - INV057 + INV058$
- ✓ Total TTC                $INV056 =$   $INV055 + INV049 + INV060$
- ✓ Remise totale          $INV057 =$  somme des INV047 avec ChargeIndicator = false
- ✓ Charge totale          $INV058 =$  somme des INV047 avec ChargeIndicator = true

✓ Paiement dû                      INV061 = INV056 – INV059

## 5.8.10 Référence d'imputation comptable

La balise `ReceivableSpecifiedCITradeAccountingAccount`, unique et optionnelle, indique la **référence d'imputation comptable**.

`CrossIndustryInvoice / CIISupplyChainTradeTransaction / ApplicableCIISupplyChainTradeSettlement / ReceivableSpecifiedCITradeAccountingAccount`

Il permet simplement de préciser un identifiant :

```
<xsd:complexType name="CITradeAccountingAccountType">
  <xsd:sequence>
    <xsd:element name="ID" type="IDUnqualifiedType"/>
  </xsd:sequence>
</xsd:complexType>
```

Cette information provient généralement du bon de commande ; au sein du message Order, elle est attachée au chemin :

```
CrossIndustryOrder / CIOHSupplyChainTradeTransaction / ApplicableCIOHSupplyChainTradeSettlement / PayableSpecifiedCITradeAccountingAccount / ID
```

## 5.9 LISTE DES PRESTATIONS FACTURÉES

La liste des **prestations facturées** (les « lignes de la facture ») occupent un bloc **multiple et obligatoire**.

`CrossIndustryInvoice / CIISupplyChainTradeTransaction / IncludedCIISupplyChainTradeLineItem`

```
<xsd:complexType name="CIISupplyChainTradeLineItemType">
  <xsd:sequence>
    <xsd:element name="AssociatedCIILDocumentLineDocument" type="CIILDocumentLineDocumentType"/>
    <xsd:element name="SpecifiedCIISupplyChainTradeAgreement" type="CIISupplyChainTradeAgreementType" minOccurs="0"/>
    <xsd:element name="SpecifiedCIISupplyChainTradeDelivery" type="CIISupplyChainTradeDeliveryType"/>
    <xsd:element name="SpecifiedCIISupplyChainTradeSettlement" type="CIISupplyChainTradeSettlementType"/>
    <xsd:element name="SpecifiedCITradeProduct" type="CITradeProductType"/>
  </xsd:sequence>
</xsd:complexType>
```

Si la facture ne contient qu'un seul service, il n'y aura qu'une seule ligne de facturation, et ce bloc sera unique ; si plusieurs services sont facturés, il y aura autant de blocs `IncludedCIISupplyChainTradeLineItem` que de services.

Chaque ligne contient sept ensembles d'informations : l'**identification** de la ligne, le **prix unitaire**, les **informations de mise en œuvre**, les **conditions financières** et la **description du service**.

	Balise	Type	Cardinalité
<b>Identification</b>	<code>AssociatedCIILDocumentLineDocument</code>	<code>CIILDocumentLineDocumentType</code>	1
<b>Agrément financier</b>	<code>SpecifiedCIISupplyChainTradeAgreement</code>	<code>CIISupplyChainTradeAgreementType</code>	0..1
<b>Mise en œuvre</b>	<code>SpecifiedCIISupplyChainTradeDelivery</code>	<code>CIISupplyChainTradeDeliveryType</code>	1
<b>Conditions financières</b>	<code>SpecifiedCIISupplyChainTradeSettlement</code>	<code>CIISupplyChainTradeSettlementType</code>	1
<b>Description</b>	<code>SpecifiedCITradeProduct</code>	<code>CITradeProductType</code>	1

### 5.9.1 Identification

Le premier élément d'une ligne de commande est un bloc d'**identification**, **unique et obligatoire** :

`CrossIndustryInvoice / CIISupplyChainTradeTransaction / IncludedCIISupplyChainTradeLineItem / AssociatedCIILDocumentLineDocument`



```

<xsd:complexType name="CIILDocumentLineDocumentType">
  <xsd:sequence>
    <xsd:element name="LineID" type="IDType_Unqualified"/>
    <xsd:element name="OrderID" type="IDType_Unqualified"/>
    <xsd:element name="IncludedCINote" type="CINoteType" minOccurs="0"/>
    <xsd:element name="EffectiveCISpecifiedPeriod" type="CISpecifiedPeriodType" minOccurs="0"/>
    <xsd:element name="SpecialLine" type="SpecialLineType" minOccurs="0"/>
  </xsd:sequence>
</xsd:complexType>

```

L'identification comprend l'**identifiant de la ligne**, unique et **obligatoire**, l'identifiant de la prestation commandée correspondante, unique et **obligatoire**, ainsi que deux éléments uniques et optionnels : une note en texte libre et une période de validité de cette ligne de commande.

L'identifiant de la prestation est attaché au chemin

CrossIndustryInvoice / CIISupplyChainTradeTransaction / IncludedCIILSupplyChainTradeLineItem / AssociatedCIILDocumentLineDocument / LineID

Cet identifiant doit **référencer la prestation facturée de façon absolue**. Ce n'est explicitement pas un identifiant défini dans le contexte local de cette facture (par exemple, troisième prestation facturée).

L'identifiant de la prestation commandée correspondante est attaché au chemin

CrossIndustryInvoice / CIISupplyChainTradeTransaction / IncludedCIILSupplyChainTradeLineItem / AssociatedCIILDocumentLineDocument / OrderID

Cette information sera usuellement véhiculée lors de la transmission du plan de charge au sein d'un message Order : on la trouve alors attaché au chemin :

CrossIndustryOrder / CIOHSupplyChainTradeTransaction / IncludedCIOLSupplyChainTradeLineItem / AssociatedCIOLDocumentLineDocument / LineID

La note optionnelle est attachée au chemin

CrossIndustryInvoice / CIISupplyChainTradeTransaction / IncludedCIILSupplyChainTradeLineItem / AssociatedCIILDocumentLineDocument / IncludedCINote / Content

La période de validité du service facturé par cette ligne est représentée par une date de début et une date de fin. Cette période doit être située au sein du plan d'aide ; si la prestation doit débiter à une date précise sans date de fin explicite, alors EndDateTime doit contenir la date de fin du plan d'aide :

CrossIndustryInvoice / CIISupplyChainTradeTransaction / IncludedCIILSupplyChainTradeLineItem / AssociatedCIILDocumentLineDocument / EffectiveCISpecifiedPeriod / StartDateTime

CrossIndustryInvoice / CIISupplyChainTradeTransaction / IncludedCIILSupplyChainTradeLineItem / AssociatedCIILDocumentLineDocument / EffectiveCISpecifiedPeriod / EndDateTime

Certaines lignes de facture peuvent appartenir à un type particulier, par exemple une ligne de régularisation, qui complète une ligne précédemment facturée (par exemple en cas de changement de tarif) ou une ligne de complément qui ajoute après coup une ligne à une facture déjà émise. Ces spécificités peuvent être déclarées grâce à la balise SpecialLine, attachée au chemin

CrossIndustryInvoice / CIISupplyChainTradeTransaction / IncludedCIILSupplyChainTradeLineItem / AssociatedCIILDocumentLineDocument / SpecialLine

Le bloc de détail étant décrit par :

```

<xsd:complexType name="SpecialLineType">
  <xsd:sequence>
    <xsd:element name="LineType" type="IDQualifiedType"/>
    <xsd:element name="RegularizedLineID" type="IDUnqualifiedType" minOccurs="0"/>
  </xsd:sequence>
</xsd:complexType>

```

La valeur de la balise LineType étant à choisir au sein de la liste ESPPADOM\_INVOICE\_LINE\_TYPE.

En cas de régularisation, la ligne régularisée doit être indiquée au sein de la balise RegularizedLineID.

En cas de complément, on utilisera la balise déjà existante OrderID pour préciser la facture qui fait l'objet d'un complément.

## 5.9.2 Agrément financier

Les données financières du service facturé à cette ligne sont précisées dans un bloc **unique** et optionnel ; qui précise l'agrément financier entre les parties concernant cette ligne (typiquement une modification du prix unitaire) :

CrossIndustryInvoice / CIISupplyChainTradeTransaction / IncludedCIILSupplyChainTradeLineItem / SpecifiedCIILSupplyChainTradeAgreement

```
<xsd:complexType name="CIILSupplyChainTradeAgreementType">
  <xsd:sequence>
    <xsd:element name="BuyerOrderReferencedCIReferencedDocument" type="CIReferencedDocumentType_OrderReference"
minOccurs="0"/>
    <xsd:element name="GrossPriceProductCITradePrice" type="CITradePriceType_Gross" minOccurs="0"/>
    <xsd:element name="NetPriceProductCITradePrice" type="CITradePriceType_Net" minOccurs="0"/>
  </xsd:sequence>
</xsd:complexType>
```

### 5.9.2.1 Calcul du prix unitaire net

La balise `GrossPriceProductCITradePrice`, unique et optionnelle, permet de préciser les règles de calcul du prix unitaire net :

CrossIndustryInvoice / CIISupplyChainTradeTransaction / IncludedCIILSupplyChainTradeLineItem / SpecifiedCIILSupplyChainTradeAgreement / GrossPriceProductCITradePrice

```
<xsd:complexType name="CITradePriceType_Gross">
  <xsd:sequence>
    <xsd:element name="ChargeAmount" type="AmountType"/>
    <xsd:element name="AppliedCITradeAllowanceCharge" type="CITradeAllowanceChargeType_Gross" minOccurs="0"/>
  </xsd:sequence>
</xsd:complexType>
```

La balise `ChargeAmount` (INV077) indique le prix unitaire brut, avant adaptation :

CrossIndustryInvoice / CIISupplyChainTradeTransaction / IncludedCIILSupplyChainTradeLineItem / SpecifiedCIILSupplyChainTradeAgreement / GrossPriceProductCITradePrice / ChargeAmount

Le bloc `AppliedCITradeAllowanceCharge` permet d'indiquer l'ajustement effectué :

CrossIndustryInvoice / CIISupplyChainTradeTransaction / IncludedCIILSupplyChainTradeLineItem / SpecifiedCIILSupplyChainTradeAgreement / GrossPriceProductCITradePrice / AppliedCITradeAllowanceCharge

```
<xsd:complexType name="CITradeAllowanceChargeType_Gross">
  <xsd:sequence>
    <xsd:element name="ActualAmount" type="AmountType"/>
    <xsd:element name="ReasonCode" type="AdjustmentReasonCodeUNCL4465Type" fixed="77"/>
  </xsd:sequence>
</xsd:complexType>
```

La balise `ActualAmount` (INV076) permet d'indiquer le montant de l'ajustement unitaire :

CrossIndustryInvoice / CIISupplyChainTradeTransaction / IncludedCIILSupplyChainTradeLineItem / SpecifiedCIILSupplyChainTradeAgreement / GrossPriceProductCITradePrice / AppliedCITradeAllowanceCharge / ActualAmount

La balise `ReasonCode` permet d'indiquer le motif d'ajustement, elle est, par convention, fixée à 77 (ristourne) :

CrossIndustryInvoice / CIISupplyChainTradeTransaction / IncludedCIILSupplyChainTradeLineItem / SpecifiedCIILSupplyChainTradeAgreement / GrossPriceProductCITradePrice / AppliedCITradeAllowanceCharge / ReasonCode

### 5.9.2.2 Prix unitaire net

Le bloc `NetPriceProductCITradePrice`, unique et optionnel, indique le prix unitaire net, après adaptation :

CrossIndustryInvoice / CIISupplyChainTradeTransaction / IncludedCIILSupplyChainTradeLineItem / SpecifiedCIILSupplyChainTradeAgreement / NetPriceProductCITradePrice

```
<xsd:complexType name="CITradePriceType_Net">
  <xsd:sequence>
    <xsd:element name="ChargeAmount" type="AmountType"/>
  </xsd:sequence>
</xsd:complexType>
```



Il n'héberge qu'une balise ChargeAmount (INV075), unique et obligatoire, qui contient le prix net calculé après remise :

CrossIndustryInvoice / CIISupplyChainTradeTransaction / IncludedCIILSupplyChainTradeLineItem / SpecifiedCIILSupplyChainTradeAgreement / NetPriceProductCITradePrice / ChargeAmount

La règle 8 du CWA 16356-2 précise que ce prix unitaire net INV075 doit être égal au prix unitaire brut INV077 déduit de la remise INV076.

#### Price calculation (rule 8)

The net price of an item SHOULD be equal to the gross price less the discounted amount.

Net price (INV075) SHOULD equal gross price (INV077) less price discount (INV076) amount.

### 5.9.3 Informations de mise en œuvre

Les informations de mise en œuvre sont décrites dans un bloc **unique** et **obligatoire** :

CrossIndustryInvoice / CIISupplyChainTradeTransaction / IncludedCIILSupplyChainTradeLineItem / SpecifiedCIILSupplyChainTradeDelivery

```
<xsd:complexType name="CIILSupplyChainTradeDeliveryType">
  <xsd:sequence>
    <xsd:element name="BilledQuantity" type="QuantityType"/>
  </xsd:sequence>
</xsd:complexType>
```

Elle ne contient qu'une balise BilledQuantity, unique et **obligatoire**, la **quantité globale facturée**.

CrossIndustryInvoice / CIISupplyChainTradeTransaction / IncludedCIILSupplyChainTradeLineItem / SpecifiedCIILSupplyChainTradeDelivery / BilledQuantity

Il s'agit d'une information numérique, qui comme toutes les données chiffrées non monétaires, inclut une variable unitCode afin de préciser en quelle unité est exprimée cette quantité, en utilisant la liste UN/CEFACT Recommandation 20 version 09B. C'est cette unité qui fait référence pour le prix unitaire fixé par la balise ChargeAmount décrite ci-dessus.

### 5.9.4 Conditions financières

Les conditions financières sont décrites dans un bloc SpecifiedCIILSupplyChainTradeSettlement **unique** et **obligatoire** :

CrossIndustryInvoice / CIISupplyChainTradeTransaction / IncludedCIILSupplyChainTradeLineItem / SpecifiedCIILSupplyChainTradeSettlement

```
<xsd:complexType name="CIILSupplyChainTradeSettlementType">
  <xsd:sequence>
    <xsd:element name="ApplicableCITradeTax" type="CITradeTaxType_Category" minOccurs="0"/>
    <xsd:element name="SpecifiedCIILTradeSettlementMonetarySummation" type="CIILTradeSettlementMonetarySummationType"/>
  </xsd:sequence>
</xsd:complexType>
```

#### 5.9.4.1 Taux de TVA

Elle contient une balise ApplicableCITradeTax, unique et optionnelle, qui précise les **modalités d'application de la TVA**.

CrossIndustryInvoice / CIISupplyChainTradeTransaction / IncludedCIILSupplyChainTradeLineItem / SpecifiedCIILSupplyChainTradeSettlement / ApplicableCITradeTax

```
<xsd:complexType name="CITradeTaxType_Category">
  <xsd:sequence>
    <xsd:element name="TypeCode" type="TaxTypeCodeType_UNCL_5153" minOccurs="0" fixed="VAT"/>
    <xsd:element name="CategoryCode" type="CodeType_CEN_MUG1" minOccurs="0"/>
  </xsd:sequence>
</xsd:complexType>
```

La balise TypeCode unique et optionnelle, qui précise le type de taxe, est fixée par convention à la valeur "VAT" qui indique une taxe sur la valeur ajoutée (TVA).

La balise CategoryCode précise une catégorie de taux de TVA à sélectionner au sein des codes de catégories définis au sein de la balise

CrossIndustryInvoice / CIISupplyChainTradeTransaction / ApplicableCIISupplyChainTradeSettlement / ApplicableCITradeTax / CategoryCode

## 5.9.5 Montant net HT

La balise SpecifiedCIILTradeSettlementMonetarySummation, unique et **obligatoire**, permet de fixer le **montant net hors taxe** pour cette ligne.

CrossIndustryInvoice / CIISupplyChainTradeTransaction / IncludedCIILSupplyChainTradeLineItem / SpecifiedCIILSupplyChainTradeSettlement / SpecifiedCIILTradeSettlementMonetarySummation

```
<xsd:complexType name="CIILTradeSettlementMonetarySummationType">
  <xsd:sequence>
    <xsd:element name="LineTotalAmount" type="AmountType"/>
  </xsd:sequence>
</xsd:complexType>
```

Cette information est spécifiée au sein de la balise LineTotalAmount (INV065), unique et **obligatoire** ;

CrossIndustryInvoice / CIISupplyChainTradeTransaction / IncludedCIILSupplyChainTradeLineItem / SpecifiedCIILSupplyChainTradeSettlement / SpecifiedCIILTradeSettlementMonetarySummation / LineTotalAmount

Il n'est pas possible actuellement de décrire de façon très précise la façon dont est calculé le reste à charge en fonction des cinq règles de calcul qu'on peut rencontrer sur le terrain et qui sont détaillées ci-dessous :

Chaque cas est basé sur une quantité de 17,99 éléments au prix unitaire brut de 20,33 €

A la charge du bénéficiaire	0,13 % du prix unitaire		2,64 € par unité		100 € forfaitaire
Règle	<b>Arrondi final</b> TG = TF + TB	<b>Intermédiaire</b> TG = TF + TB	<b>TG =</b> <b>TF + TB</b>	<b>TF = TG -</b> <b>TB</b>	
Prix net unitaire financeur	17,6871	17,69	17,69	17,69	20,33
Prix net unitaire bénéficiaire	2,6429	2,64	2,64	2,64	20,33
Total (TG)	365,74	365,73	365,73	365,74	365,74
Total financeur (TF)	318,19	318,24	318,24	318,25	265,74
Total bénéficiaire (TB)	47,55	47,49	47,49	47,49	100

Les deux cas basés sur un reste à charge du bénéficiaire en pourcent, ne diffèrent que par la règle d'arrondi, avec dans le premier cas un prix unitaire net à quatre décimales et, dans le second, à deux décimales. Le total financeur reste l'arrondi de ce prix unitaire multiplié par la quantité.

Les deux cas qui traitent d'un reste à charge monétaire unitaire diffèrent par la façon dont est calculé le total financeur. Dans le premier cas, c'est simplement l'arrondi du prix unitaire net par la quantité. Dans le second cas, on calcule le prix total (prix unitaire brut multiplié par la quantité) puis le prix dû par le patient (remise unitaire multipliée par la quantité) puis, par soustraction de l'un par l'autre, on en déduit la somme restant due. Le dernier cas est basé sur un montant dû forfaitaire et n'appelle pas de commentaire – hormis le fait qu'il n'est pas possible de le détailler avec la balise AppliedCITradeAllowanceCharge qui ne permet que de préciser une remise unitaire.

## 5.9.6 Description de la prestation

La description du service facturé est effectuée dans un bloc unique et **obligatoire** :

CrossIndustryInvoice / CIISupplyChainTradeTransaction / IncludedCIILSupplyChainTradeLineItem / SpecifiedCITradeProduct

```
<xsd:complexType name="CITradeProductType">
  <xsd:sequence>
    <xsd:element name="ID" type="IDQualifiedType"/>
    <xsd:element name="Name" type="TextType"/>
  </xsd:sequence>
</xsd:complexType>
```

Ce bloc contient deux informations, l'**identifiant du service** et son **libellé** ; ces deux informations sont **uniques** et **obligatoires**.

CrossIndustryInvoice / CIISupplyChainTradeTransaction / IncludedCIILSupplyChainTradeLineItem / SpecifiedCITradeProduct / ID

CrossIndustryInvoice / CIISupplyChainTradeTransaction / IncludedCIILSupplyChainTradeLineItem / SpecifiedCITradeProduct / Name

L'ID est, comme toujours, du type schemeID (identifiant) et schemeAgencyName (libellé) ; le Name est un libellé en texte libre.

## 6 DICTIONNAIRE DES TERMES UTILISÉS

### 6.1 APA

L'allocation personnalisée d'autonomie (APA) est une mesure sociale en faveur des personnes âgées et dépendantes (GIR 1 à 4).

Référence : <https://www.service-public.fr/particuliers/vosdroits/F10009>

### 6.2 GIR

Les groupes iso-ressources (GIR) permettent de classer les personnes en six différents stades de perte d'autonomie. Le classement dans un GIR s'effectue en fonction des données recueillies par une équipe médico-sociale à l'aide de la grille Aggir (Autonomie gérontologie-groupe iso-ressources) qui permet de pondérer différentes variables (par exemple : la cohérence, l'orientation, la toilette, la communication).

Code	Définition
1	Personne confinée au lit ou au fauteuil ou dont les fonctions intellectuelles sont gravement altérées. La présence constante d'intervenants est indispensable.
2	Personne confinée au lit ou au fauteuil et dont les fonctions intellectuelles ne sont pas totalement altérées ; une prise en charge est nécessaire pour la plupart des activités de la vie courante. Personne dont les fonctions mentales sont altérées, mais qui peuvent se déplacer ; certains gestes, tels que l'habillage, la toilette, ne peuvent être accomplis en raison de la déficience mentale.
3	Personne qui a conservé partiellement ses capacités motrices, mais a besoin d'être assistée pour se nourrir, se coucher, se laver, aller aux toilettes.
4	Personne qui a besoin d'aide pour se lever, se coucher, mais peut se déplacer seule à l'intérieur du logement ; une assistance est parfois nécessaire pour la toilette et l'habillage. Personne qui n'a pas de problème de transfert ou de déplacement, mais qui doit être assistée pour les activités corporelles ainsi que pour les repas.
5	Personne relativement autonome dans ses activités : elle se déplace seule, mais a besoin d'aides ponctuelles pour la toilette, la préparation des repas, l'entretien du logement.
6	Personne autonome dans tous les actes de la vie courante

Référence : [http://www.cnsa.fr/documentation/guide\\_aggir\\_2008.pdf](http://www.cnsa.fr/documentation/guide_aggir_2008.pdf)

### 6.3 ISO 3166

ISO 3166 est la norme internationale des codes des noms de pays et de leurs subdivisions. Elle a pour but de définir des codes internationalement reconnus de lettres et/ou de chiffres qui peuvent être utilisés pour désigner des pays et leurs subdivisions.

Les codes de pays peuvent être représentés par **un code à deux lettres (alpha-2) recommandé pour l'usage général**, un code à trois lettres (alpha-3) associé plus étroitement au nom de pays, et un code à trois chiffres (numeric-3), utile lorsque les codes doivent être compris dans des pays n'utilisant pas l'alphabet latin. Espadom utilise les codes à deux lettres alpha-2 ; le code pour la France est **FR** ; la liste ci-dessous contient les codes les plus utiles en métropole et dans les DOM-TOM.

Code	Définition
FR	France
GF	Guyane française
GP	Guadeloupe

MQ	Martinique
PF	Polynésie française
PM	Saint-Pierre et Miquelon
RE	La Réunion
TF	Territoires australs d'outre-mer
YT	Mayotte

Référence : [http://www.iso.org/iso/fr/home/standards/country\\_codes.htm](http://www.iso.org/iso/fr/home/standards/country_codes.htm)

Liste des codes alpha-2 : <https://www.iso.org/obp/ui/fr/#search>

## 6.4 ISO 4217

ISO 4217 est la norme internationale des codes pour la représentation des monnaies.

Le code pour l'Euro est **EUR**.

## 6.5 PCH

La prestation de compensation du handicap (PCH) est une aide personnalisée permettant la prise en charge de dépenses liées au handicap (aide humaine, matérielle, animale...). Il est possible de bénéficier de la PCH à domicile ou en établissement.

Référence : <https://www.service-public.fr/particuliers/vosdroits/N14201>

## 6.6 SIRET

Le numéro SIRET est un identifiant d'établissement.

Cet identifiant numérique de 14 chiffres est articulé en deux parties : la première est le numéro SIREN de l'unité légale à laquelle appartient l'unité SIRET ; la seconde, habituellement appelée NIC (Numéro Interne de Classement), se compose d'un numéro d'ordre à quatre chiffres attribué à l'établissement et d'un chiffre de contrôle, qui permet de vérifier la validité de l'ensemble du numéro SIRET.

Source : INSEE <http://www.insee.fr/fr/methodes/default.asp?page=definitions/numero-siret.htm>

## 7 IDENTIFIANTS ESPPADOM

---

### 7.1 LISTE ESPPADOM\_ADDITIONAL\_INFORMATION

#### Qualification

schemeAgencyName='EDESS'  
schemeID='ESPPADOM\_ADDITIONAL\_INFORMATION'

#### Exemple ESPPADOM\_Order

```
<Type schemeID="ESPPADOM_ADDITIONAL_INFORMATION" schemeAgencyName="EDESS">IPA</Type>
```

#### Définition

Détermine un type d'information optionnelle.

#### Table des valeurs

Code	Libellé
IPA	Identifiant de « dossier papier »
DDC	Date de décès du bénéficiaire
NNA	Nom de naissance

### 7.2 LISTE ESPPADOM\_CADRE

#### Qualification

schemeAgencyName='EDESS'  
schemeID='ESPPADOM\_CADRE'

#### Exemple ESPPADOM\_Order

```
<ram:CadreIntervention schemeID="ESPPADOM_CADRE" schemeAgencyName="EDESS">MDT</ram:CadreIntervention>
```

#### Définition

Détermine le cadre d'intervention.

#### Table des valeurs

Code	Libellé
MDT	Mandataire
EDI	Emploi direct
PRE	Prestataire
AID	Aidant familial

### 7.3 LISTE ESPPADOM\_CHANGE\_REASON

#### Qualification

schemeAgencyName='EDESS'  
schemeID='ESPPADOM\_CHANGE\_REASON'

## Exemple ESPPADOM\_Order

```
<ReasonForChange schemeID="ESPPADOM_CHANGE_REASON" schemeAgencyName="EDESS">HOP</ReasonForChange>
```

### Définition

Détermine le motif d'une modification appliquée à une prestation.

### Table des valeurs

Code	Libellé
HOP	Hospitalisation
DCD	Décès
CDS	Changement de domicile de secours

## 7.4 LISTE ESPPADOM\_CHANGE\_TYPE

### Qualification

```
schemeAgencyName='EDESS'  
schemeID='ESPPADOM_CHANGE_TYPE'
```

### Exemple ESPPADOM\_Order

```
<ChangeType schemeID="ESPPADOM_CHANGE_TYPE" schemeAgencyName="EDESS">HOL</ChangeType>
```

### Définition

Détermine le type de modification appliqué à une prestation.

### Table des valeurs

Code	Libellé
HOL	Suspension
STP	Arrêt
SUP	Suppression

## 7.5 LISTE ESPPADOM\_CIVILITY

### Qualification

```
schemeAgencyName='EDESS'  
schemeID='ESPPADOM_CIVILITY'
```

### Exemple ESPPADOM\_Order

```
<Civility schemeID="ESPPADOM_CIVILITY" schemeAgencyName="EDESS">MME</Civility>
```

### Définition

Détermine la civilité.

### Table des valeurs

Code	Libellé
------	---------

MME	Madame
MSR	Monsieur

## 7.6 LISTE ESPPADOM\_CONTACT\_BENEFICIAIRE

### Qualification

schemeAgencyName='EDESS'  
schemeID='ESPPADOM\_CONTACT\_BENEFICIAIRE'

### Exemple ESPPADOM\_Order

<TypeCode schemeID="ESPPADOM\_CONTACT\_BENEFICIAIRE" schemeAgencyName="EDESS">DPA</TypeCode>

### Définition

Détermine le type de contact pour le bénéficiaire.

### Table des valeurs

Code	Libellé
DPA	Proche aidant
DSC	Domicile de secours
LCU	Curateur
LTU	Tuteur
PSA	Professionnel de santé
INT	Autre intervenant

## 7.7 LISTE ESPPADOM\_CONTACT\_DONNEUR\_ORDRE

### Qualification

schemeAgencyName='EDESS'  
schemeID='ESPPADOM\_CONTACT\_DONNEUR\_ORDRE'

### Exemple ESPPADOM\_Order

<TypeCode schemeID="ESPPADOM\_CONTACT\_DONNEUR\_ORDRE" schemeAgencyName="EDESS">DPA</TypeCode>

### Définition

Détermine le type de contact pour le donneur d'ordre.

### Table des valeurs

Code	Libellé
INS	Agent instructeur

## 7.8 LISTE ESPPADOM\_CONTACT\_PAYEUR

### Qualification

schemeAgencyName='EDESS'  
schemeID='ESPPADOM\_CONTACT\_PAYEUR'



## Exemple ESPPADOM\_Order

```
<TypeCode schemeID="ESPPADOM_CONTACT_PAYEUR" schemeAgencyName="EDESS">DPA</TypeCode>
```

### Définition

Détermine le type de contact pour le payeur.

### Table des valeurs

Code	Libellé

## 7.9 LISTE ESPPADOM\_CONTACT\_PRESTATAIRE

### Qualification

```
schemeAgencyName='EDESS'  
schemeID='ESPPADOM_CONTACT_PRESTATAIRE'
```

### Exemple ESPPADOM\_Order

```
<TypeCode schemeID="ESPPADOM_CONTACT_PRESTATAIRE" schemeAgencyName="EDESS">DPA</TypeCode>
```

### Définition

Détermine le type de contact pour le prestataire.

### Table des valeurs

Code	Libellé
INT	Intervenant à domicile (la personne qui est effectivement intervenue)
RSE	Responsable de secteur
CSE	Coordinateur de secteur
GES	Gestionnaire de dossier

## 7.10 LISTE ESPPADOM\_EFFECTIVITY\_AJUST

### Qualification

```
listAgencyName='EDESS'  
listID='ESPPADOM_EFFECTIVITY_AJUST'
```

### Exemple ESPPADOM\_Delivery

```
<ram:PurposeCode listID="ESPADDOM_EFFECTIVITY_AJUST" listAgencyName="EDESS">1</ram:PurposeCode >
```

### Définition

Motifs d'adaptation de la période d'effectivité par rapport aux données d'horodatage.

## Table des valeurs

Code	Libellé
CRE	Création d'une intervention non horodatée
MDT	Modification d'une intervention hors données horaires
SUP	Suppression d'une intervention
COA	Correction du fait d'une absence d'arrivée horodatée
COD	Correction du fait d'une absence de départ horodaté
CO2	Correction du fait d'une absence d'arrivée et de départ horodatés
HOR	Message Delivery incomplet car utilisé pour véhiculer des informations de pointage/horodatage. La période retenue ne doit donc pas être prise en compte.

## 7.11 LISTE ESPPADOM\_GIR

### Qualification

```
listAgencyName='EDESS'  
listID='ESPPADOM_GIR'
```

### Exemple ESPPADOM\_Order

```
<ram:PurposeCode listID="ESPADDOM_GIR" listAgencyName="EDESS">1</ram:PurposeCode >
```

### Définition

Valeurs de 1 à 6 en fonction du score GIR (voir détails dans le dictionnaire des termes utilisés)

## Table des valeurs

Code	Libellé
1	GIR 1
2	GIR 2
3	GIR 3
4	GIR 4
5	GIR 5
6	GIR 6

## 7.12 LISTE ESPPADOM\_INVOICE\_LINE\_TYPE

### Qualification

```
listAgencyName='EDESS'  
listID='ESPPADOM_INVOICE_LINE_TYPE'
```

### Exemple ESPPADOM\_Order

```
<LineType listID="ESPADDOM_INVOICE_LINE_TYPE" listAgencyName="EDESS">1</LineType>
```

### Définition

Précise si une ligne de facturation « spéciale » est une ligne de régularisation ou de complément

## Table des valeurs

Code	Libellé
------	---------

REG	Régularisation (régularise une ligne déjà émise)
CPL	Complément (complète une facture déjà émise)

## 7.13 LISTE ESPPADOM\_PROFIL

### Qualification

```
listAgencyName ='EDESS'
listID='ESPPADOM_PROFIL'
```

### Exemple ESPPADOM\_Order

```
<ram:HandlingCode listID="ESPPADOM_PROFIL" listAgencyName="EDESS">ZZZ</ram:HandlingCode>
```

### Définition

Décrit le profil d'un intervenant, comme par exemple par une qualification professionnelle particulière.

### Table des valeurs

Code	Name

La nomenclature des qualifications professionnelles pose le même type de difficulté d'élaboration que celle des prestations, détaillée ci-dessous. Avec le même intérêt à l'uniformiser puisqu'il semble difficile que chaque donneur d'ordre l'impose à des prestataires qui exercent parfois sur tout le territoire, et qu'il serait anormal qu'un prestataire l'impose au donneur d'ordre, créant ainsi le type même de verrouillage sur une solution que les messages Esppadom visent à réduire.

La première piste envisagée est de sélectionner un sous-ensemble des listes fournies par l'INSEE, par exemple :

Professions les plus typiques	Professions assimilées
Aide ménagère	Agent social <s.a.i.>
Aide à domicile	Aide (à domicile) de personnes âgées <SALARIE>
Travailleuse familiale, technicien de l'intervention sociale et familiale	Aide familial <travail social> <services domestiques> <SALARIE>
	Aide familiale rurale
	Animateur d'un service de travailleuses familiales
	Assistante de vie
	Assistante familiale
	Auxiliaire de vie
	Auxiliaire en gérontologie
	Auxiliaire familiale
	Auxiliaire sociale
	Dame de compagnie
	Employé garde malade
	Femme de ménage <soins à domicile>
	Garde malade <services domestiques>
	Garde malade de jour/de nuit <au domicile>
	Garde à domicile
	Monitrice familiale
	Tierce personne

L'autre approche serait de reprendre l'arborescence des services, en sous entendant « personne qualifiée pour le service », qui serait étendue (spécifiée) par des qualifications précises à l'image de la liste ci-dessus.

Pour reprendre, de façon étendue, la branche donnée en exemple pour les services, on pourrait imaginer une construction du type :

- 2 Qualifié en matière d'autonomie
  - 2.2 Besoins directs
    - 2.2.1 Qualifié pour assister aux actes essentiels (y compris les déplacements)
      - 2.2.1.1 Qualifié en matière d'hygiène des personnes
        - 2.2.1.1.1 Qualifié en matière d'aide à la toilette
          - 2.2.1.1.1.2 Qualifié en matière d'aide à la toilette au lit
            - 2.2.1.1.1.2.1 Auxiliaire de vie
            - 2.2.1.1.1.2.2 Auxiliaire en gérontologie

Au sein d'un plan d'aide, le profil est toujours complémentaire d'une prestation. Ne pas spécifier de profil, c'est donc implicitement demander une personne qualifiée pour la prestation, ce qui rend inutile toute la partie qui « recopie » les services. Cette construction n'aurait donc d'intérêt que si on souhaitait préciser, comme dans l'exemple ci-dessus, qu'on exige un « Auxiliaire de vie qualifié en matière d'aide à la toilette au lit ».

## 7.14 LISTE ESPPADOM\_SERVICE

### Qualification

```
listAgencyName ='CNSA'
listID='ESPPADOM_SERVICE'
```

### Exemple ESPPADOM\_Order

```
<ID listID="ESPPADOM_SERVICE" listAgencyName="EDESS">ZZZ</ram:HandlingCode>
```

### Définition

Décrit un type de prestation.

L'intérêt d'établir une classification commune des prestations est fondamental puisque le message order est conçu pour véhiculer une liste de prestation. C'est, par ailleurs, un travail d'envergure compte tenu de la variété des services dans le domaine social, et de sa logique extension au domaine médico-social.

Un travail a déjà été réalisé afin de rapprocher dans une table commune les nomenclatures de divers prestataires. Par ailleurs, une piste est à l'étude pour créer un socle solide à l'arborescence des concepts, par exemple en utilisant le cadre final du GEVA qui propose une amorce de plan d'aide :

- 1 Besoins en matière de soins
- 2 Besoins en matière d'autonomie
  - 2.1 Besoins directs
    - Pour accomplir ses actes essentiels (y compris les déplacements)
    - Pour accomplir ses activités domestiques
    - Pour vivre dans un logement
    - Pour mener sa vie d'élève
    - Pour vivre sa vie d'étudiant
    - Pour avoir des activités de jour
    - Pour s'insérer professionnellement
    - Pour accéder à ses droits
    - Pour mener une vie sociale
  - 2.2 Besoins transversaux en matière d'autonomie
    - Pour communiquer
    - Pour assurer sa sécurité
    - Pour un répit des parents et des aidants
    - Pour assurer une présence des parents ou des aidants
- 3 Besoins en matière de ressources
- 4 Autres besoins

Il faudra étudier comment prolonger cette amorce de classification arborescente pour décrire des prestations précises, par exemple en utilisant la Classification Commune des Actes Médicaux (CCAM) pour les besoins en matière de soins et le travail déjà amorcé dans le domaine social pour compléter le cadre « autonomie », par exemple :

## 2 Besoins en matière d'autonomie

### 2.2 Besoins directs

#### 2.2.1 Pour accomplir ses actes essentiels (y compris les déplacements)

##### 2.2.1.1 Hygiène

###### 2.2.1.1.1 Aide à la toilette

###### 2.2.1.1.1.1 Aide à la toilette au lavabo

###### 2.2.1.1.1.2 Aide à la toilette au lit

###### 2.2.1.1.1.3 Aide à la douche

L'intérêt d'une telle classification arborescente, c'est qu'elle permet d'être « aussi précis que nécessaire » puis qu'il est possible de coder « 2 » à un stade très préliminaire de l'élaboration du plan d'aide, puis, éventuellement d'être beaucoup plus précis, en utilisant des codes de cinquième ou sixième niveau lors de la passation de commande au prestataire.

## 7.15 LISTE ESPPADOM\_TIMESTAMP\_METHOD

### Qualification

```
listAgencyName='EDESS'  
listID='ESPPADOM_TIMESTAMP_METHOD'
```

### Exemple ESPPADOM\_Delivery

```
<SupplierIdentificationMethod listID="ESPPADOM_TIMESTAMP_METHOD"  
listAgencyName="EDESS">MOB</SupplierIdentificationMethod>
```

### Définition

Précise la méthode d'horodatage utilisée.

### Table des valeurs

Code	Name
BDG	Badge
BIO	Biométrie
MOB	Identifiant mobile
RNG	Audioring
SVI	Code sur SVI

## 7.16 LISTE ESPPADOM\_TYPE\_AIDE

### Qualification

```
listAgencyName='EDESS'  
listID='ESPPADOM_TYPE_AIDE'
```

### Exemple ESPPADOM\_Order

```
<TypeAide listID="ESPPADOM_TYPE_AIDE" listAgencyName="EDESS">APA</TypeAide>
```

## Définition

Nature des prestations

### Table des valeurs

Code	Libellé	Définition
APA	APA	Allocation personnalisée d'autonomie
PCH	PCH	Prestation de compensation du handicap
AM	AM	Aide ménagère
ASE	ASE	Aide sociale à l'enfance
FAJ	FAJ	Fond d'aide aux jeunes

## 7.17 LISTE ESPPADOM\_TYPE\_BENEFICIAIRE

### Qualification

```
listAgencyName ='EDESS'  
listID='ESPPADOM_TYPE_BENEFICIAIRE'
```

### Exemple ESPPADOM\_Order

```
<TypeBeneficiaire listID="ESPPADOM_TYPE_BENEFICIAIRE" listAgencyName="EDESS">HAN</TypeBeneficiaire>
```

### Définition

Décrit la catégorie du bénéficiaire qui justifie la prise en charge.

### Table des valeurs

Code	Name
HAA	Adulte en situation de handicap
HAE	Enfant en situation de handicap
ENF	Enfant

## 8 IDENTIFIANTS EXTERNES

### 8.1 CODE MUG-1 (CORE INVOICE VAT CATEGORY CODE)

#### Définition

Cette table recense les identifiants de catégories de TVA. Elle reprend en partie la table UN/EDIFACT 5305 B (<http://www.unece.org/trade/untdid/d07b/tred/tred5305.htm>) à laquelle elle ajoute les codes T01 à T09 pour indexer les taux de TVA référencés au sein d'une instance donnée de facture.

#### Table des valeurs

T01	Taxé au niveau de taxe 1	Code spécifiant que le taux de TVA est au 1 <sup>er</sup> niveau défini au sein de la facture.
T02	Taxé au niveau de taxe 2	Code spécifiant que le taux de TVA est au 2 <sup>ème</sup> niveau défini au sein de la facture.
T03	Taxé au niveau de taxe 3	Code spécifiant que le taux de TVA est au 3 <sup>ème</sup> niveau défini au sein de la facture.
T04	Taxé au niveau de taxe 4	Code spécifiant que le taux de TVA est au 4 <sup>ème</sup> niveau défini au sein de la facture.
T05	Taxé au niveau de taxe 5	Code spécifiant que le taux de TVA est au 5 <sup>ème</sup> niveau défini au sein de la facture.
T06	Taxé au niveau de taxe 6	Code spécifiant que le taux de TVA est au 6 <sup>ème</sup> niveau défini au sein de la facture.
T07	Taxé au niveau de taxe 7	Code spécifiant que le taux de TVA est au 7 <sup>ème</sup> niveau défini au sein de la facture.
T08	Taxé au niveau de taxe 8	Code spécifiant que le taux de TVA est au 8 <sup>ème</sup> niveau défini au sein de la facture.
T09	Taxé au niveau de taxe 9	Code spécifiant que le taux de TVA est au 9 <sup>ème</sup> niveau défini au sein de la facture.
AE	VAT Reverse Charge	Code specifying that the VAT rate is levied from the invoicee.
E	Exempté de taxe	Code spécifiant que la TVA n'est pas applicable.
Z	Services à taxe nulle	Code spécifiant que les services sont exempts de TVA.
O	Hors du champ de la TVA	Code spécifiant que la TVA n'est pas applicable.
IC	Opération intra-communautaire	Code specifying that the VAT rate is levied from the invoicee for Intra-Community supplies.

Note : Les codes T01 à T09 sont utilisés comme index d'un taux de TVA défini au sein même de la facture et n'ont pas de signification en dehors de cette facture.

### 8.2 CODE MUG-2 (CORE INVOICE UNITS OF MEASURE)

#### Définition

Cette table correspond aux codes recommandés dans la facture européenne. C'est un sous-ensemble de la liste de codes définie par UN/CEFACT Recommandation 20 version 09B.

#### Table des valeurs

Code	Définition internationale	Traduction
C62	One	Unité
DAY	day	Jour
HUR	Hour	Heure
MIN	Minute	Minute

Pour la liste exhaustive des codes définis par UN/CEFACT Recommandation 20 version 09B : voir <http://www.unece.org/tradewelcome/un-centre-for-trade-facilitation-and-e-business-uncefact/outputs/cefactrecommendationsrec-index/list-of-trade-facilitation-recommendations-n-16-to-20.html>

### 8.3 CODE MUG-4 (PAYMENT MEANS CODE)

#### Définition

Cette table référence les moyens de paiement. C'est un sous-ensemble de la liste de codes UN/EDIFACT 4461

## Table des valeurs

Code	Définition internationale	Traduction
31	Debit transfer	Payment by debit movement of funds from one account to another.

Pour la liste exhaustive des codes, voir <http://www.unece.org/trade/untdid/d03b/tred/tred4461.htm>

## 8.4 CODE UN/EDIFACT 4465 (ADJUSTMENT REASON DESCRIPTION CODE)

### Définition

Cette table référence les motifs de remise ou d'application de frais

### Table des valeurs

Code	Définition internationale	Traduction
1	Agreed settlement	An adjustment made based on an agreement between partners.
4	Short delivery	An adjustment made because the delivered quantity was less than expected.
5	Price query	An adjustment due to a price query.
6	Proof of delivery required	The buyer requires that proof of delivery be made before payment.
7	Payment on account	Buyer is to make payment later.
9	Invoice error	Invoice not in accordance with the order.
11	Bank charges	Bank charges have been deducted from payment.
12	Agent commission	Agent commission has been deducted from payment.
13	Counter claim	Buyer claims an existing (financial) obligation from seller which (partly) offsets the outstanding invoice(s).
14	Wrong delivery	Delivery not according to specifications.
19	Trade discount	Trade discount deducted from payment.
77	Pricing discount	An adjustment has been made due to the application of a pricing discount.

Pour la liste exhaustive des codes, voir <https://www.unece.org/fileadmin/DAM/trade/untdid/d12b/tred/tred4465.htm>



## 8.5 TYPES XSD DE RÉFÉRENCE

Les types xsd de référence utilisés au sein du message Order sont de trois types :

- Chaîne de caractères : xsd:string et xsd:token
- Numérique : xsd:decimal
- Date : xsd:date et xsd:dateTime

### 8.5.1 xsd:string

Le type xsd:string représente tout type de séquences de caractères au format Unicode.

### 8.5.2 xsd:token

Le type xsd:token est dérivé du type xsd:normalizedString, lui-même dérivé de xsd:string.

Un xsd:normalizedString représente une chaîne de caractères normalisée, c'est-à-dire ne contenant pas de tabulation (U+09), de saut de ligne (U+0A) ou de retour chariot (U+0D).

Un xsd:token décrit une chaîne normalisée qui ne contient pas, en outre, d'espace en début ou en fin ni d'espaces consécutifs.

### 8.5.3 xsd:decimal

Le type xsd:decimal décrit un nombre décimal sans limite de précision. Il s'agit d'une séquence finie de chiffres (#x30-#x39), incluant éventuellement un point comme séparateur décimal et un commençant éventuellement par un indicateur de signe (+ étant supposé en absence de précision).

La représentation canonique du type xsd:decimal restreint cette description avec les règles suivantes :

- L'indicateur de signe + est prohibé.
- Le séparateur décimal est obligatoire.
- Les zéros de début et de fin doivent être supprimés, hormis s'ils sont uniques d'un côté ou de l'autre du séparateur décimal.

### 8.5.4 xsd:date

Le type xsd:date représente une date au format YYYY-MM-DD, par exemple 2008-01-16. Tous les champs sont obligatoires.

### 8.5.5 xsd:dateTime

Le type xsd:dateTime représente un couple date et heure au format YYYY-MM-DDThh:mm:ss comme 2008-01-16T14:07:23. Tous les champs sont obligatoires.

## 8.6 TYPES UNECE / ESPPADOM

### 8.6.1 AmountType

Le type AmountType décrit un montant financier. C'est un type complexe qui contient la **somme**, sous forme d'un xsd:decimal, et la **monnaie** sous forme d'un attribut nommé **currencyID** au format ISO3AlphaCurrencyCode.

```
<xsd:complexType name="AmountType">
  <xsd:simpleContent>
    <xsd:extension base="xsd:decimal">
      <xsd:attribute name="currencyID" type="ISO_ISO3AlphaCurrencyCode_20100407:ISO3AlphaCurrencyCodeContentType"/>
    </xsd:extension>
  </xsd:simpleContent>
</xsd:complexType>
```

```

</xsd:extension>
</xsd:simpleContent>
</xsd:complexType>

```

Exemple :

```
<TotalAmount currencyID="EUR">150.0</TotalAmount>
```

## 8.6.2 CodeQualifiedType

Le type CodeQualifiedType est un type complexe qui permet de préciser un code issu d'une liste prédéfinie ou d'une classification.

Ce type contient un **code** sous la forme d'un xsd:token et trois attributs, listID et listAgencyName, qui sont obligatoires et permettent d'identifier la liste et name, optionnel, qui peut contenir le libellé correspondant au code :

```

<xsd:complexType name="CodeQualifiedType">
  <xsd:simpleContent>
    <xsd:extension base="xsd:token">
      <xsd:attribute name="listID" type="xsd:token" use="required"/>
      <xsd:attribute name="listAgencyName" type="xsd:string" use="required"/>
      <xsd:attribute name="name" type="xsd:string"/>
    </xsd:extension>
  </xsd:simpleContent>
</xsd:complexType>

```

listID	Identifiant de la liste utilisée	xsd:token
listAgencyName	Nom de l'organisme qui maintient cette liste	xsd:string
name	Libellé correspondant au code	xsd:string

Exemple :

```
<ram:HandlingCode listID=" ESPADDOM _PROFIL" listAgencyName="EDESS" name="Auxiliaire de vie">1.3.4</ram: HandlingCode >
```

## 8.6.3 DateMandatoryDateTimeType

Ce type est défini dans AUX\_UNECE\_QDT\_8p0\_ESPPADOM\_Order\_V00\_02.xsd :

```

<xsd:simpleType name="DateMandatoryDateTimeType">
  <xsd:union memberTypes="UNECE_UDT_9p0:DateTimeType UNECE_UDT_9p0:DateType"/>
</xsd:simpleType>

```

Il représente donc soit un DateTimeType, soit un DateType

## 8.6.4 DateTimeType

Le type DateType est simplement un xsd:dateTime

## 8.6.5 DateType

Le type DateType est simplement un xsd:date

## 8.6.6 IDUnqualifiedType

Le type IDUnqualifiedType est simplement un xsd:token

## 8.6.7 IDISO3166Type

Le type IDISO3166Type est simplement un xsd:token

## 8.6.8 PercentType

Le type PercentType est simplement un xsd:decimal

## 8.6.9 TextType

Le type TextType est simplement un xsd:string

## 8.6.10 QuantityType

Le type QuantityType décrit une donnée quelconque. C'est un type complexe qui contient la **somme**, sous forme d'un xsd:decimal, et une **unité** sous forme d'un attribut obligatoire nommé **unitCode**, à prendre dans la liste des codes MUG-2 (voir le chapitre « identifiants externes »).

```
<xsd:complexType name="QuantityType">
  <xsd:simpleContent>
    <xsd:extension base="xsd:decimal">
      <xsd:attribute name="unitCode" type="MeasurementUnitCommonCodeContentType" use="required"/>
    </xsd:extension>
  </xsd:simpleContent>
</xsd:complexType>

<xsd:simpleType name="MeasurementUnitCommonCodeContentType">
  <xsd:restriction base="xsd:token"/>
</xsd:simpleType>
```

Exemple :

```
<RequestedQuantity unitCode="HUR">50.0</RequestedQuantity>
```

## 9 SCHÉMAS XML

---

### 9.1 EMBLEMEMENT

### 9.2 CONVENTIONS

#### 9.2.1 Règles de nommage des fichiers

Le document « UN/CEFACT XML Naming and Design Rules Technical Specification » précise que les fichiers de schéma XML doivent avoir un nom du type <Schema Module Name>\_<Version Identifier>.xsd, où l'identifiant de version est représenté sous forme version majeure, version mineure, séparées par la lettre 'p' en remplacement de l'usuel point. Par exemple AUX\_UNECE\_RAM\_8p0.xsd.

Par ailleurs, les noms de modules UN/CEFACT incluent les qualificatifs RAM, UDT et QDT pour distinguer les types d'objets décrits :

UN/CEFACT Reusable Aggregate Business Information Entity	RAM
UN/CEFACT Unqualified Data Type	UDT
UN/CEFACT Qualified Data Type	QDT

Pour rester en harmonie avec cette règle de nommage, les fichiers de schéma XML d'Espadom prolongent le nom de fichier UN/CEFACT dont ils sont issus par le nom du module Espadom et son identifiant de version s'il existe, ou par le simple qualificatif « ESPPADOM » suivi d'un numéro de version si le schéma n'est pas spécifique d'un message donné.

Par exemple :

AUX\_UNECE\_RAM\_8p0\_ESPPADOM\_ORDER\_1p0.xsd est le nom de fichier de la version 1.0 du schéma principal du message Order

AUX\_UNECE\_QDT\_8p0\_ESPPADOM\_1p0.xsd désigne le fichier qui contient les types de données qualifiées utilisés dans tous les schémas Espadom.